

阿波市 総合ハザードマップ 吉野・土成地区

「吉野川の洪水氾濫(想定最大規模) 吉野川岩津上流域の2日間総雨量765mm

土砂災害 地震

このマップは、吉野川の洪水想定(徳島河川国道事務所作成)、土砂災害警戒区域・土砂災害危険箇所(徳島県作成)、中央構造線活断層地震の被害想定(徳島県作成)等に基づいて、万が一の事態の際の、みなさんの避難に役立つよう作成したものです。

ハザードマップのホームページ

このハザードマップの情報は、タブレットやスマートフォンなどから、いつでも確認することができます。右のQRコードを読み取ってください。



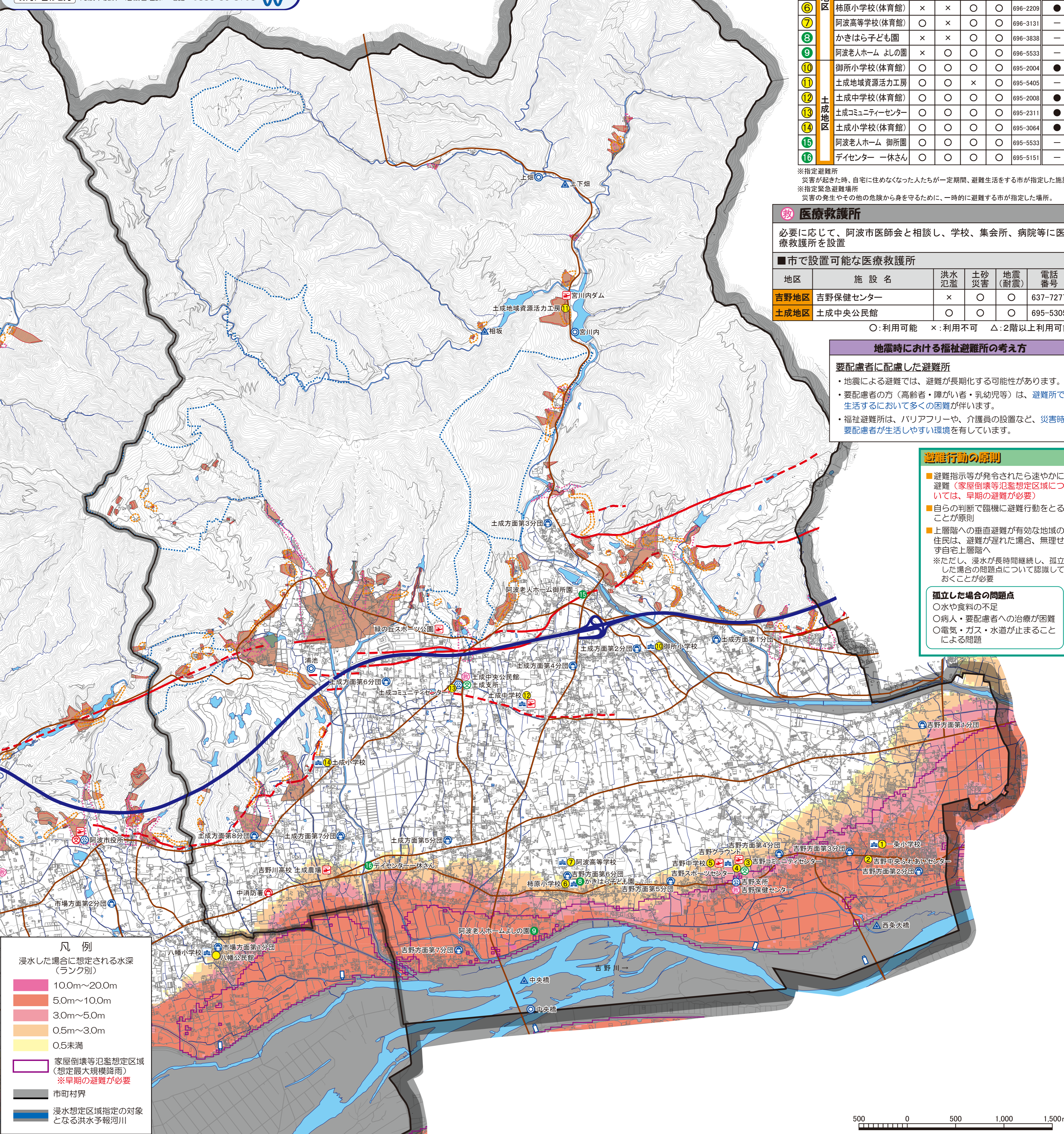
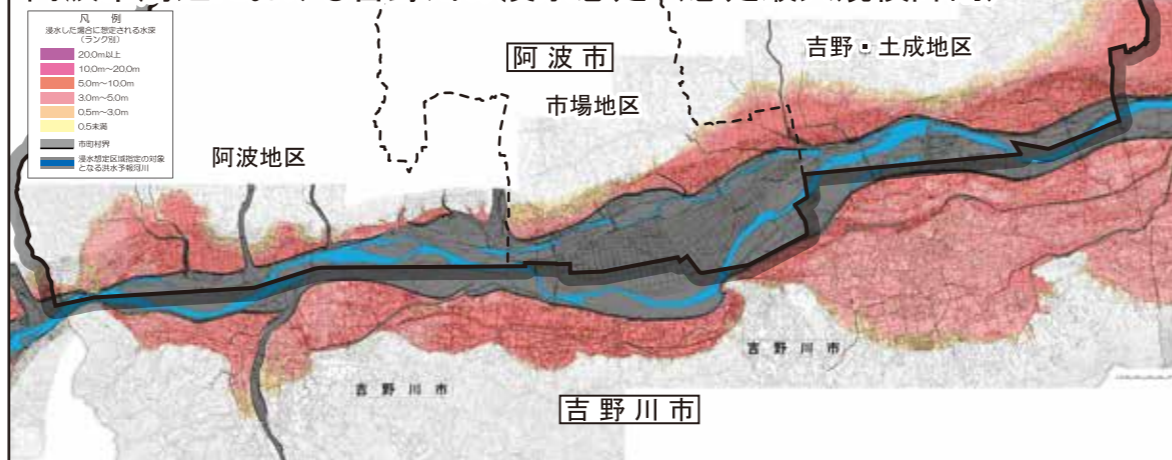
- 本マップでは、吉野川の洪水想定(想定最大規模降雨:吉野川岩津上流域の2日間総雨量765mm)、土砂災害の危険がある区域・箇所、中央構造線活断層地震等が起きた際の震度・液状化について、色分け等によって示しています。
- また、指定避難所のそれぞれの災害に対する被害想定を示しています。それぞれの災害に対して、利用可能な指定避難所を確認しておきましょう。
- 雨の降り方によっては、浸水深が想定より深くなることもあるので注意してください。

◎中小河川の氾濫については、本マップの裏面にとりまとめています。

お問い合わせ先 阿波市役所 危機管理課 電話 0883-36-8703



阿波市周辺における吉野川の洪水想定(想定最大規模降雨)



阿波市指定避難所・指定緊急避難場所(吉野・土成地区)

番号	地区	施設名	洪水氾濫		土砂災害	地震(耐震)	電話番号	指定緊急避難場所(指定避難所未用)
			吉野川	中小河川				
1	吉野地区	一条小学校(体育館)	×	×	○	○	696-2084	●
2	吉野地区	吉野中央ふれあいセンター	×	×	○	○	696-2486	—
3	吉野地区	吉野コミュニティセンター	△	○	○	○	696-3964	●
4	吉野地区	吉野スポーツセンター	△	○	○	○	696-2485	—
5	吉野地区	吉野中学校(体育館)	△	○	○	○	696-2039	●
6	吉野地区	柿原小学校(体育館)	×	×	○	○	696-2209	●
7	吉野地区	阿波高等学校(体育館)	○	×	○	○	696-3131	—
8	吉野地区	かきはら子ども園	×	×	○	○	696-3838	—
9	吉野地区	阿波老人ホーム よしの園	×	○	○	○	696-5533	—
10	吉野地区	御所小学校(体育館)	○	○	○	○	695-2004	●
11	吉野地区	土成地域資源活力工房	○	○	×	○	695-5405	—
12	土成地区	土成中学校(体育館)	○	○	○	○	695-2008	●
13	土成地区	土成コミュニティセンター	○	○	○	○	695-2311	●
14	土成地区	土成小学校(体育館)	○	○	○	○	695-3064	●
15	土成地区	阿波老人ホーム 御所園	○	○	○	○	695-5533	—
16	土成地区	デイセンター 一休さん	○	○	○	○	695-5151	—

※指定避難所
災害が起きた時、自宅に住めなくなった人たちが一定期間、避難生活をする市が指定した施設。
※指定緊急避難場所
災害の発生やその他の危険から身を守るために、一時的に避難する市が指定した場所。

医療救護所

必要に応じて、阿波市医師会と相談し、学校、集会所、病院等に医療救護所を設置

市で設置可能な医療救護所

地区	施設名	洪水氾濫	土砂災害	地震(耐震)	電話番号
吉野地区	吉野保健センター	×	○	○	637-7277
土成地区	土成中央公民館	○	○	○	695-5305

○:利用可能 ×:利用不可 △:2階以上利用可能

地震時における福祉避難所の考え方

要配慮者に配慮した避難所
 ・地震による避難では、避難が長期化する可能性があります。
 ・要配慮者の方(高齢者・障がい者・乳幼児等)は、避難所で生活するにおいて多くの困難が伴います。
 ・福祉避難所は、バリアフリーや、介護員の設置など、災害時要配慮者が生活しやすい環境を有しています。

避難行動の原則

- 避難指示等が発令されたら速やかに避難(家屋倒壊等氾濫想定区域については、早期の避難が必要)
- 自らの判断で強硬に避難行動をとることが原則
- 上層階への垂直避難が有効な地域の住民は、避難が遅れた場合、無理せず自宅上層階へ
 ※ただし、浸水が長時間継続し、孤立した場合の問題点について認識しておくことが必要

孤立した場合の問題点

- 水や食料の不足
- 病人・要配慮者への治療が困難
- 電気・ガス・水道が止まることによる問題

凡例

浸水した場合に想定される水深(ランク別)

- 10.0m~20.0m
- 5.0m~10.0m
- 3.0m~5.0m
- 0.5m~3.0m
- 0.5未満

家屋倒壊等氾濫想定区域(想定最大規模降雨)
※早期の避難が必要

市町村界

浸水想定区域指定の対象となる洪水争奪河川

危険なところ

土砂災害警戒区域(令和3年2月現在)
土砂災害が発生した場合、住民等の生命又は身体に危害が生ずるおそれがあると認められる区域で、「土砂災害警戒区域等における土砂災害防止対策の推進に関する法律(土砂災害防止法)」により知事が指定した区域です。

- 土砂災害警戒区域: 土砂災害が想定される区域
- 土砂災害特別警戒区域: 土砂災害警戒区域のうち、建築物に被害が生じ、住民に著しい被害が発生する恐れのある区域

土砂災害危険箇所
土砂災害による被害の恐れがある箇所です。一定の決まりに従い調査し引き出したので、危険箇所の範囲外でも災害が発生する可能性があります。また、逆に土砂災害が発生した場合でも、必ずこの範囲全てに被害が及ぶとは限りません。

- 急傾斜地崩壊危険箇所: 集中豪雨や長雨などにより、急傾斜地が突然崩れる恐れがある箇所
- 土石流危険渓流: 土石流発生危険性がある渓流
- 地すべり危険箇所: 地すべりが発生する恐れがある箇所

逃げる場所・役立つ情報

逃げる場所

- ① 指定避難所
- ② 福祉避難所(市内全域対応)

役立つ情報

- 役所
- 消防署
- 消防分団詰所
- 警察署
- 避難路(緊急輸送道路)
- 高速道路
- 交流防災拠点
- 交流防災広場
- 医療救護所
- 学校
- ヘリポート
- 水位観測所
- CCTVカメラ
- 雨量観測所
- 活断層
- 中央構造線活断層
- 中央構造線活断層(位置がやや不明確)

