



広 報

# 阿波

2011

11

No.78

あすに向かって 人の花咲くやすらぎ空間 阿波市  
URL <http://www.city.awa.lg.jp> E-mail [info@city.awa.lg.jp](mailto:info@city.awa.lg.jp)



大俣小学校4年生が  
じょうれい踊りを奉納  
城王山山頂の城王神社

## CONTENTS

平成22年度決算報告	1~4
ガンバレ!あわキッズ!・ベビー&キッズ	6
うちのお医者さん	7
暮らしのお知らせ	9~20
フォトニュース	21~23
図書館カレンダー	25~26
健康だより	27~28
広報クイズ・うちの子一番♪ほか	裏表紙

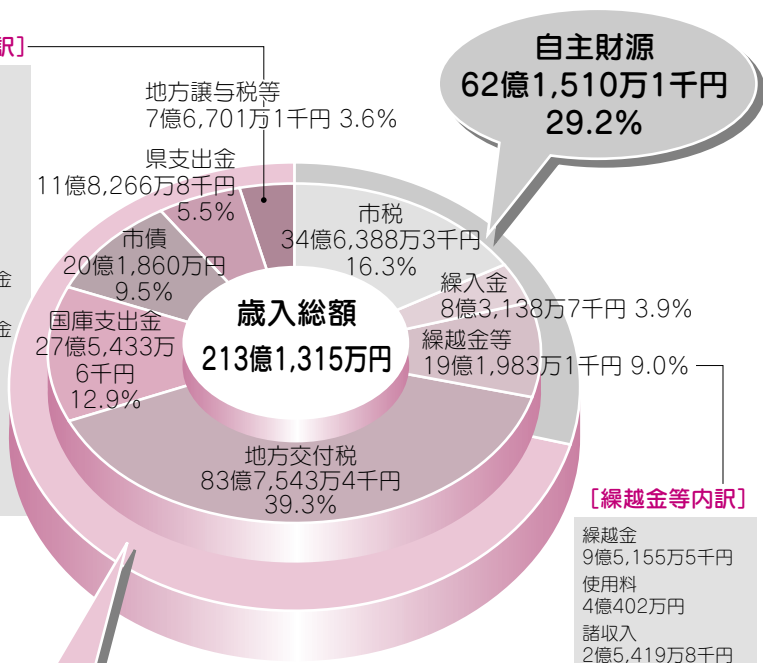


# 平成22年度 決算報告

一般会計 歳入 213億1,315万円

**[地方贈与税等内訳]**

- 地方消費税交付金 2億9,219万4千円
- 地方譲与税 2億6,689万3千円
- 地方特例交付金 5,537万1千円
- 自動車取得税交付金 5,091万7千円
- ゴルフ場利用税交付金 4,577万2千円
- 株式譲渡所得割交付金 2,086万7千円
- 利子割交付金 1,831万6千円
- 交通安全対策特別交付金 837万2千円
- 配当割交付金 830万9千円



**自主財源**  
62億1,510万1千円  
29.2%

**依存財源**  
150億9,804万9千円  
70.8%

**[繰越金等内訳]**

- 繰越金 9億5,155万5千円
- 使用料 4億402万円
- 諸収入 2億5,419万8千円
- 分担金・負担金 2億90万円
- 手数料 7千821万4千円
- 財産収入 2千870万1千円
- 寄付金 224万3千円

平成22年度決算を調製し、9月定例議会で承認されました。平成22年度は、長引く景気低迷のため、国、県と連携しながら歩調を合わせ、さまざまな経済対策事業を推進しています。

また、「市総合計画」を基本に、行政改革を着実に推進しながら、地域の活性化・市民ニーズに対応するための事務・事業を執行しました。

急激に進む少子高齢化の中、市民ニーズを十分に踏まえた対策・防災基盤整備・生活道路の整備・学校施設整備(耐震化等)事業などが重点事業となっています。

一般会計や特別会計等の決算は、市の一年間の収支を総括したものであり、昨年度市がどんな事務・事業を展開したのかをお知らせします。

## 一般会計 歳入

歳入は市が自主的に収入できる「自主財源」と国・県等から交付される「依存財源」とに区分されます。歳入総額の構成比として、自主財源(市税・分担金・負担金・使用料・手数料など)29.2%、依存財源(地方交付税・地方譲与税・国・県支出金・市債など)70.8%となっています。

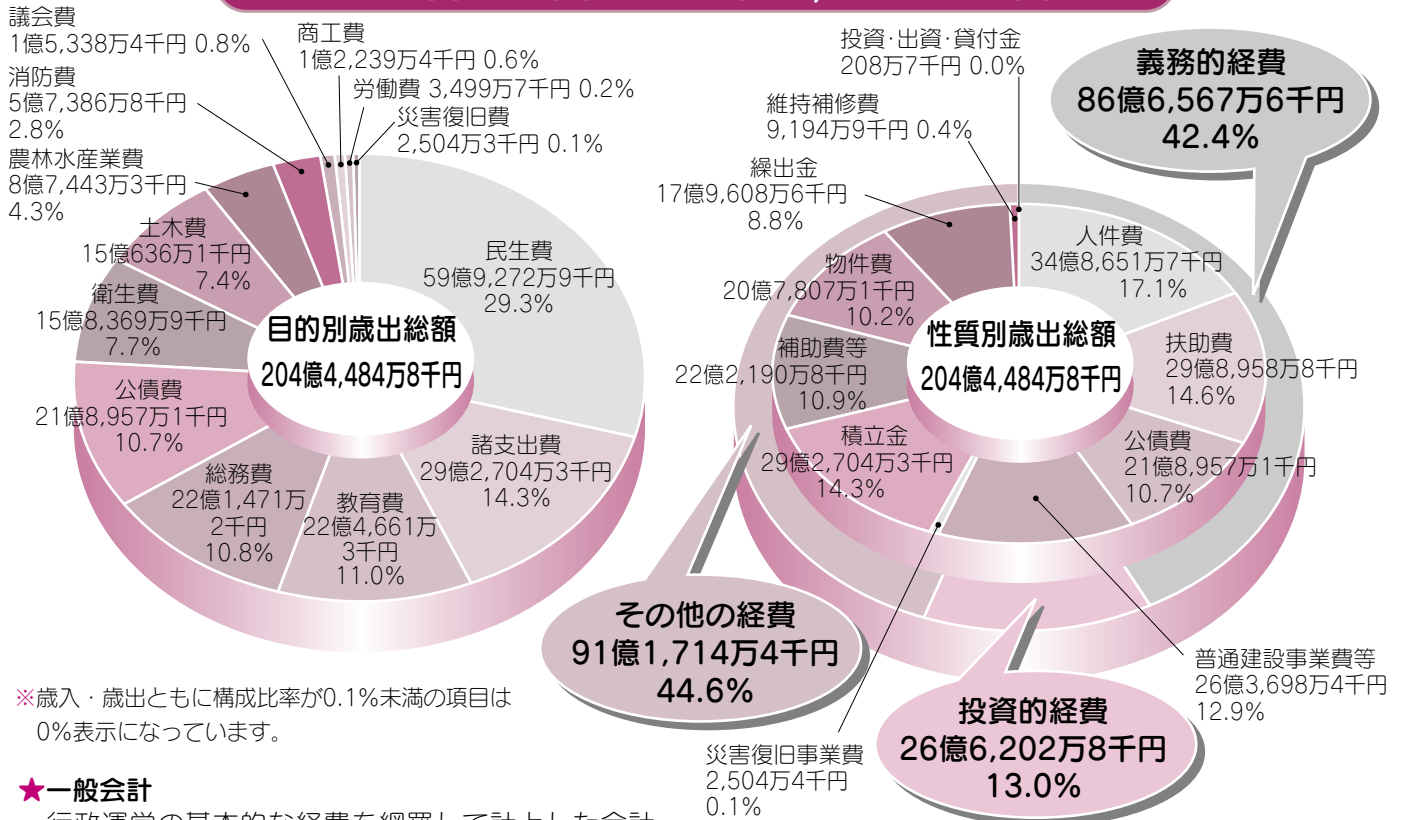
なお、市債には7億1,200万円の合併特例債が含まれています。

国においては、「地域のことは地域で決める」という考えのもと、地方行政は今後ますます、自律した自治体としての責任が求められる中、将来にわたって安定的な行政運営を行っていくよう全力をあげています。

平成22年度の一般会計の歳入総額は、213億1,315万円、歳出総額は、204億4,484万8千円で前年度と比較して歳入は36%、歳出は42%とどちらも増加となっています。歳入歳出差引額は、8億6,830万2千円で翌年度に繰り越すべき財源4億9,710万4千円を除く実質収支は3億7,119万8千円となりました。

歳入・歳出決算額の内訳はグラフのとおりです。歳入・歳出とも前年度を大きく上回っているのは、国の経済対策「地域活性化・経済危機対策臨時交付金事業」、「きめ細かな臨時交付金」、「こども手当」給付事業などによるものです。

一般会計 歳出 204億4,484万8千円



※歳入・歳出ともに構成比率が0.1%未満の項目は0%表示になっています。

★一般会計

行政運営の基本的な経費を網羅して計上した会計で、特別会計で計上されるもの以外のすべての経理を処理する会計

水道事業会計

★水道事業会計

地方公営企業法の適用を受け、利用者からの料金収入などによって企業として経営する事業を行う会計

	収益的収支	資本的収支
収入決算額	6億9,823万8千円	5,208万7千円
支出決算額	5億5,219万円	1億9,986万1千円
差引残高	1億4,604万8千円	△1億4,777万4千円

特別会計

★特別会計

特定の事業を行うために、特定の歳入・歳出を一般会計と区別して経理するための会計

会計名	歳入	歳出	歳入歳出差引額
国民健康保険特別会計	47億457万5千円	45億9,077万2千円	1億1,380万3千円
老人保健特別会計	497万8千円	497万8千円	0円
介護保険特別会計	38億3,319万8千円	38億2,350万5千円	969万3千円
後期高齢者医療特別会計	3億5,577万8千円	3億5,249万9千円	327万9千円
伊沢谷簡易水道事業特別会計	309万5千円	278万1千円	31万4千円
住宅新築資金等貸付事業特別会計	968万3千円	892万8千円	75万6千円
農業集落排水事業特別会計	1億6,263万4千円	1億6,136万3千円	127万1千円
特定環境保全公共下水道事業特別会計	114万9千円	114万9千円	0円
御所財産区特別会計	2,047万3千円	131万円	1,916万3千円

一般会計 歳出

市が一年間に使ったお金の総額が歳出です。歳出は、性質別と目的別に区分されます。

《性質別歳出》

支出が法令などで、義務付けられている経費などとして、人件費、扶助費、公債費を義務的経費といい、86億6,567万6千円で、歳出総額の42.4%を占めています。前年度に比べ5億6,217万4千円の増加構成比では、1ポイントの増となっています。また、道路・学校公共施設の建設などインフラ整備に要する経費で、その効果が長期的にわたって持続する経費を投資的経費といいます。22年度は26億6,202万8千円で総支出額の13.0%です。前年度に比べて、国の経済対策の影響により、843万5千円の増加構成比では0.2ポイントの減となっています。

《目的別歳出》

歳出を目的別に見てみますと、民生費が59億9,272万9千円で歳出総額の29.3%を占めています。続いて諸支出金・教育費・総務費・公債費となっています。

## 主な事業のご紹介＜一般会計＞

### 《総務費》

- ・地域グリーンニューディール戦略支援事業  
(LED防犯灯設置事業等) …… 584万1千円
- ・国勢調査事業 …… 1,465万6千円
- ・市合併5周年記念事業 …… 435万9千円
- ・参議院議員通常選挙費 …… 1,504万4千円
- ・新庁舎造成計画実施設計・補償物件調査業務 …… 1,661万1千円



合併5周年記念事業

### 《民生費》

- ・障害者自立支援給付事業 ……6億9,127万7千円
- ・長寿祝い金・入浴助成券交付事業 …… 5,307万1千円
- ・子ども手当・児童扶養手当給付事業 ……7億5,956万7千円
- ・久勝学童保育施設建設工事 ……2,418万6千円



子ども手当・  
児童扶養手当  
給付事業

### 《衛生費》

- ・乳幼児等医療費助成事業 ……1億3,200万円
- ・健康増進・食育推進計画策定業務 ……356万5千円
- ・浄化槽設置整備事業 ……3,287万2千円

### 《農林水産業費》

- ・とくしま強い農林水産業づくり事業 ……2,099万3千円
- ・きめ細かな交付金事業 …… 207万6千円
- ・中山間地域等直接支払交付金事業 ……3,511万円
- ・新農業水利システム保全対策事業 ……515万5千円

### 《商工費》

- ・商品券事業補助金 ……720万円
- ・地方消費者行政活性化事業 ……118万2千円



消防防災設備  
整備事業

### 《土木費》

- ・経済危機対策・きめ細かな臨時交付金事業 ……3億9,449万7千円
- ・地方道整備事業 ……2億5,643万2千円
- ・周辺対策事業 ……1億8,764万円
- ・市営住宅ストック総合活用計画策定事業 ……325万5千円

### 《消防費》

- ・消防防災設備整備事業(きめ細かな臨時交付金事業) ……1,905万4千円
- ・防災基盤整備事業 ……357万9千円

### 《労働費》

- ・雇用再生特別基金事業・緊急雇用創出事業 ……3,315万5千円

### 《教育費》

- ・小・中学校太陽光発電設置事業  
(公共投資臨時交付金事業) ……8,320万7千円
- ・土成小学校施設整備事業 ……2億3,901万2千円
- ・市場中学校施設整備事業 ……3億5,051万9千円
- ・阿波市民球場改修工事 ……3,439万8千円

### 《災害復旧費》

- ・公共土木施設災害復旧事業 ……2,504万4千円



市場中学校施設整備事業



公共土木施設災害復旧事業

## 住民一人当たりにお金

(平成23年3月31日 住民基本台帳人口40,956人)

総務費	54,075円	農林水産業費	21,350円
民生費	146,321円	消防費	14,012円
公債費	53,461円	議会費	3,745円
教育費	54,854円	商工費	2,988円
衛生費	38,668円	労働費	854円
諸支出金	71,468円	災害復旧費	611円
土木費	36,780円	歳出合計	499,187円

## 《特別会計》

### 《国民健康保険》

- 一般被保険者数 ……9,379人  
加入世帯 ……5,021世帯
- 退職被保険者数 ……927人  
加入世帯数 ……621世帯
- 保険給付費 ……31億697万1千円
- 特定健康診査等 ……1,713万6千円
- 医療費適正化特別対策事業 ……899万9千円

### 《老人保健》

- 後期高齢者被保険者数 ……6,709人  
老人(75歳以上) ……6,379人  
障害認定者(65歳以上) ……330人
- ※〔 〕内の数は平成23年3月末現在



## 「地方公共団体の財政の健全化に関する法律」に基づく健全化判断比率及び資金不足比率について

平成22年度決算に基づく健全化判断比率及び資金不足比率について、地方公共団体の財政の健全化に関する法律（平成19年法律第94号）第3条第1項及び第22条第1項の規定により公表します。

この法律は、市の財政健全化及び公営企業の経営健全化を促進することを目的として制定されました。

阿波市の平成22年度決算に基づく健全化判断比率及び資金不足比率は、下記のとおり全て健全段階となりました。昨年度と比較すると実質公債費比率で0.7ポイント改善しました。将来負担比率では26.0ポイント改善しました。

### 健全化判断比率

○平成22年度決算に基づき「健全化判断比率」を算定したところ、下表のとおり、いずれの指標についても早期健全化基準及び財政再生基準を下回りました。

指標	阿波市	早期健全化基準	財政再生基準
実質赤字比率	—	12.97%	20.00%
連結実質赤字比率	—	17.97%	35.00%
実質公債費比率	10.0%	25.0%	35.0%
将来負担比率	31.8%	350.0%	

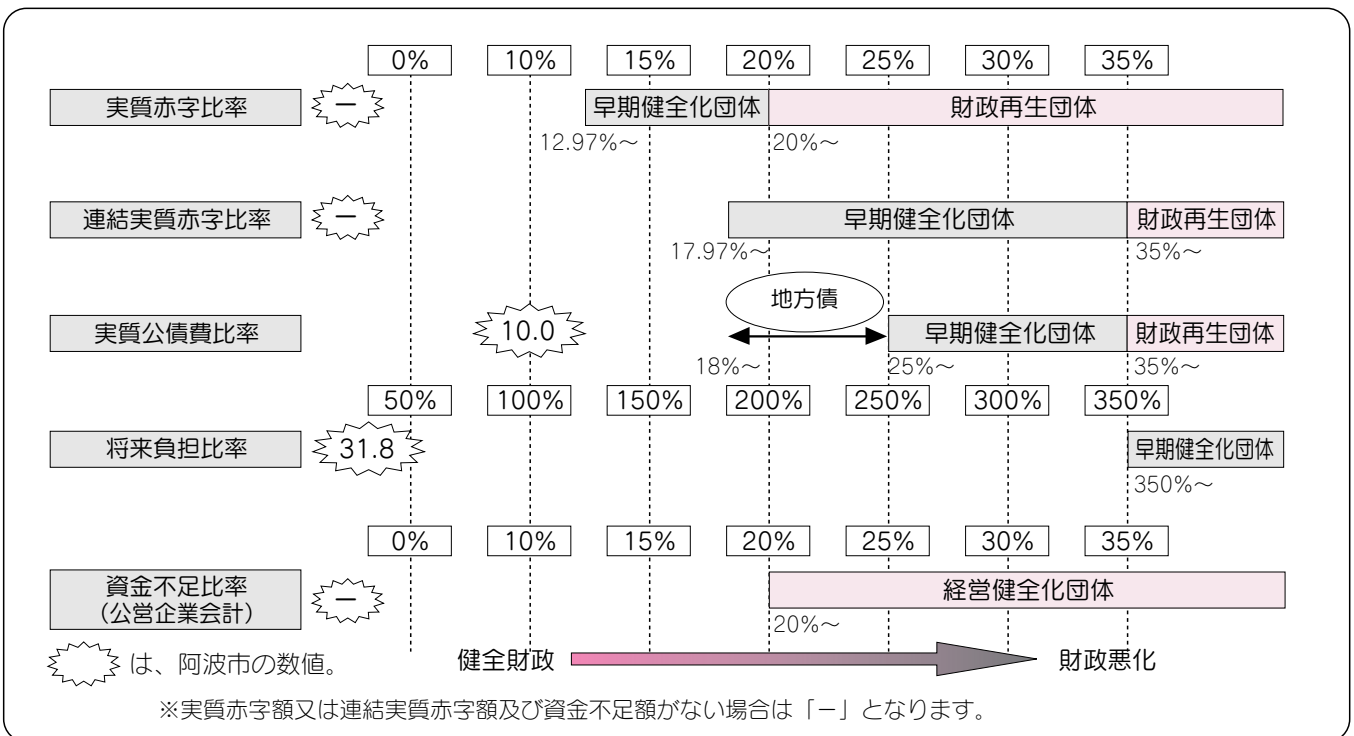
※赤字額がないため、実質赤字比率と連結実質赤字比率は「—」表示となります。

### 資金不足比率

○平成22年度決算に基づき公営企業「資金不足比率」を算定したところ、資金不足を生じた公営企業はないため、該当ありません。なお、本市において対象となる会計は、下表のとおりです。

会計名	阿波市	経営健全化基準
水道事業会計	—	20.0%
伊沢谷簡易水道事業特別会計	—	
農業集落排水事業特別会計	—	
特定環境保全公共下水道事業特別会計	—	

※資金不足額がないため、資金不足比率は「—」表示となります。



#### ※用語の解説

- ◇実質赤字比率：一般会計等を対象とした歳入総額から歳出総額を差し引いた赤字額が市税等の一般財源に占める割合。
- ◇連結実質赤字比率：全会計を対象とした歳入総額から歳出総額を差し引いた赤字額が市税等の一般財源に占める割合。
- ◇実質公債費比率：全会計と一部事務組合を合わせた元利償還金が市税等の一般財源に占める割合。
- ◇将来負担比率：全会計に一部事務組合等を加えて将来の債務総額がどれくらいあるかを示す指標で市税等の一般財源に占める割合。
- ◇資金不足比率：公営企業の資金不足額が営業収益に占める割合を示しており、この比率が20%を超えると経営健全化団体となります。

# ご協力ありがとうございました

阿波市では、3月11日に発生した東日本大震災に対し、義援金箱を設置して市民の皆様からの義援金をお預かりしてまいりました。

この義援金は9月22日(木)で受付を終了し、9月29日に日本赤十字社へ3回目の寄託をしてまいりました。市民の皆様から阿波市がお預かりした義援金額は

**合計 9300件**

1001万7080円となっております。また、その他に阿波市職員一同 109万4850円と阿波市一般財源からの500万円を加え、合計1611万1930円を義援金として寄託しました。



市民の皆様からお寄せいただいた被災地支援に対する熱い思いと、多大なるご協力に心より感謝いたします。阿波市はこれからも、国・県・近隣市町村と協力し、被災地の復興に対して支援してまいります。

【問い合わせ先】

防災対策課(阿波)

TEL 08833

(35)4166

# メテック北村(株) 徳島工場完成

県営西長峰工業団地に建設されていたメテック北村(株)徳島工場が完成し、9月25日工場竣工記念式典が執り行われました。徳島県や阿波市、工事関係者が最新式の機械が並び工場内を見学し、説明を受けました。メテック北村(株)徳島工場は業界初となる「工場排水を一切外に出さず、水は循環・再利用する完全クローズドシステム」を採用した、環境に配慮した工場です。

北村隆幸社長は「徳島工場を稼働させるため、この地の若者がすでに京都の本社で研修を受けています。担当者が本社に残りたいというほど優秀な人材です。このような若者を多く雇用し、競争力を高めたい」とあいさつしました。



# 第59回二科会写真部展 入選

市場町香美の秋山修一さんが、「第59回二科会写真部展」で入選し、9月2日東京プリンスホテルで表彰されました。

入選写真は勝浦町の中学生が堤防の上でジャンプした瞬間をとらえた「ヤングパワー」という作品で、去年の8月に撮影したそうです。この写真は国立新美術館で8月31日から9月12日まで展示されました。

秋山さんは今年の公式阿波踊りポスターも撮影され、踊り子の笑顔がはじけるポスターが全国に展示されたのは記憶に新しいところです。

「自然や人を撮影するのは楽しい。これからは阿波市の風景や、人の暮らしも撮影していきたい」と話されました。



あきやましゅういち 秋山修一さん (市場町香美)



# 阿波っこタイムズ 最優秀賞

徳島新聞社が夏休みの思い出を記した作文と写真を募集した「阿波っこタイムズ」夏の体験記で、林小学校3年生の長光優成君が最優秀賞に選ばれました。

受賞した「はじめのかんそく」という題の作文は、2年間貯めたお小遣いで買った天体望遠鏡で初めて月を見た感動を書きました。うれしそうなる表情の長光君と望遠鏡の写真はお母さんが撮影しました。

長光君は「受賞できてうれしくてたまりません。今度はブラックホールを調べたい。将来は天文学者になりたい」と夢を語ってくれました。



林小学校3年生 ながみつ 優成君

# ガンバレ!! あわキッズ!

## 徳島県中学校新人ソフトテニス大会 アベック優勝



市場中学校2年生  
みやた たいき 宮田 大貴君 あべ しょうけん 阿部 将憲君 えないほ の か 絵内帆乃佳さん もりもと ゆいな 森本 結奈さん

9月18日・19日に大神子コートで開催された徳島県中学校新人ソフトテニス大会個人戦で、市場中学校2年生がアベック優勝しました。女子は森本結奈さんと絵内帆乃佳さん、男子は阿部将憲君と宮田大貴君のペアです。優勝した4人の感想をご紹介します。

森本さん「1対3で負けそうになったとき、絵内さんと力を合わせ挽回することができました。優勝できてよかったです」

絵内さん「以前負けた経験のある相手だったので、今回こそ勝つ! という思いでプレイしました」

阿部君「新人戦前は雨などで練習時間が少なく心配でしたが、優勝できて感激しました」

宮田君「団体での優勝経験はありませんが、個人では初めてうれしく思います。これからも頑張りたい」

# こども県展「書写」特別賞



市場中1年生 小出 侑奈さん

第7回こども県展「書写」で、市場中学校1年生の小出侑奈さんが特別賞である「県市町村教委連合会長賞」を受賞しました。

小出さんは小学校1年生のとき、書道を趣味としてお母さんから刺激を受けて書道を習い始めました。

「紙に向かって文字を書いていると気持ち落ち着きます。漢字が好きなので、漢詩の大作にも挑戦してみたいと思います」と話してくれました。

# ベビー&キッズ情報

就学前の小さなお子様と、一緒にお出かけしませんか? 気軽に参加できる子育て関係の事業などをご紹介します。(なお、事業は都合により変更されることもあります。詳しいことは、各連絡先へお問い合わせください)

11月の開催日	名 称	開催時間など	開催場所	問い合わせ・申し込み電話番号
月曜日～金曜日	子育て支援センター さくらんぼルーム	9:00～16:00	子育て支援センター さくらんぼルーム (旧日開谷幼稚園)	TEL0883(36)6824
毎週火曜日・金曜日	わんぱく広場(0～3歳)	9:00～16:00	土成子育て支援センター	TEL088(695)5681
毎週月曜日・水曜日・木曜日	土成中央保育所園庭 開放日	(12:00～14:00は 除きます)	土成中央保育所園庭	
2日(水)	たんぼぼサロン	10:00～15:00 参加費 ひとり30円	吉野地域福祉センター こそす	TEL088(696)2386
	子育てひろばちよこ	9:30～11:30 参加費 一家族100円	阿波健康福祉センター パーベナの里	TEL0883(35)6033
7日(月)	子育てサロンぱんだ「発達相談」	9:30～11:30 参加費 ひとり30円	市場総合福祉センター	TEL0883(36)5511
16日(水)	たんぼぼサロン	10:00～15:00 参加費 ひとり30円	吉野地域福祉センター こそす	TEL088(696)2386
	子育てひろばちよこ	9:30～11:30 参加費 一家族100円	阿波健康福祉センター パーベナの里	TEL0883(35)6033
19日(土)	なかよしキッズ	13:30～ 参加費親子で300円	吉野地域福祉センター こそす	TEL088(696)2386
21日(月)	子育てサロンぱんだ「運動会」	9:30～11:30 参加費 ひとり30円	市場総合福祉センター	TEL0883(36)5511
30日(水)	移動子育てサロンひろば 共催 たんぼぼサロン	10:00～15:00 参加費 ひとり30円	吉野地域福祉センター こそす	TEL088(696)2386



# うちの お医者さん

## 30 皮膚科の往診

近藤医院 阿波市市場町市場 近藤 厚樹先生

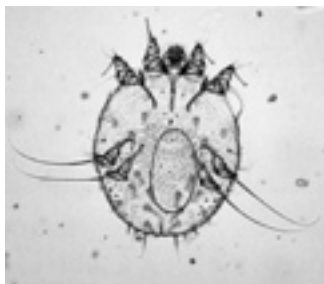
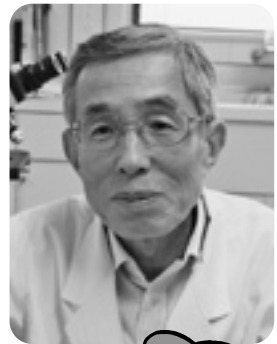


次に治療ですが、最近は一カ月のうち一週間だけ内服し、これを3回(3カ月)繰り返すパルス療法が主体になっています。これで治癒しますので、ぜひ治療を受けてもらいたいものです。

皮膚科の診療をしていますと、よく往診の依頼があります。湿疹皮膚炎群、水疱症、床ずれ、感染症、腫瘍などがよく見られ、今回は感染症の中の白癬と疥癬を取り上げてみます。

まず白癬ですが、これは一般にみずむしタムシといわれるもので、最近のペットブームによりイヌやネコから感染することも多く、顔によく症状が出ます。また柔道、レスリングの選手間どうしの感染も注目されており、これは頭に症状が出ることも多いようです。

次に爪白癬ですが、足の複数の指の爪が厚くなり白濁していれば爪疥癬の可能性が高いです。まれに老化による場合もありますので、検査をして確定診断をします。これは寝たきりの高齢者に多く、痛いとか、かゆいとかの自覚症状がないために、放置していることが多く、このため自分の他の部位に感染を起したり、家内感染も多く見られます。

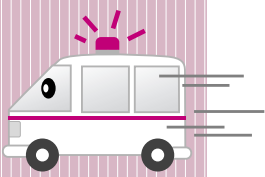
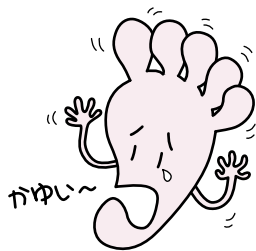


ヒゼンダニ (0.4mm)

次に疥癬ですが、これはヒゼンダニが人の皮膚に寄生して強いかゆみを発生させる皮膚病で、潜伏期間は約一カ月です。いろいろな症状があり、それだけに診断がむづかしく、もし誤診でもすれば集団発生の原因になったり、患者さんが十分な介護が受けられないということも起こってきますので、十分注意しています。皮膚をとって虫体および虫卵を検出して診断しますが、ダーマスコープを使う場合もあります。

次に治療ですが、以前は殺虫剤を軟膏に混ぜて全身に塗っていたのですが、手間も人もかかり、副作用のこともあり大変でしたが、数年前よりイベルメクチンが保険で使えるようになり、治療がすいぶん楽になりました。空腹時に4錠を内服し、さらに2週間後に同量を追加すればほぼ治癒します。

このため以前多かった院内感染や集団発生もすいぶん減ったように思います。以上、白癬と疥癬について述べてみましたが、お役に立てれば幸いです。



全国一斉

「女性の権利  
ホットライン」

強化週間

全国一斉「女性の権利ホットライン」強化週間のお知らせ

皆さん、女性の権利ホットラインをご存じですか？

職場での男女差別やセクシュアル・ハラスメント、夫やパートナーからの暴力など女性の権利問題に関する専用電話です。

ひとりで悩まず気軽に相談してください。女性の権利擁護委員及び徳島地方事務局職員が毎日午前8時30分から午後5時15分まで相談に応じています(土・日曜日及び祝日を除く)。相談は無料で秘密は堅く守られます。

11月15日(火)から21日(月)までの7日間は「女性の権利ホットライン」の全国一斉強化週間です。この一週間は、平日は午後7時まで相談時間を延長します。また土・日曜日も、午前10時から午後5時まで電話相談を受け付けます。

電話番号は

ゼロナナセロのホットライン  
[0570(0)7080]

【問い合わせ先】

人権課(阿波)

TEL 0898(0)7080





# お元気ですか？阿波病院です。



## 「車も身体も安全運転」阿波病院看護部が交通安全キャンペーンを行いました



地域と共に歩む医療を目指す阿波病院では、地域に向けてさまざまな行事を行っています。

阿波病院前の「県道鳴門池田線」は、交通量の多い道路です。悲惨な交通事故を少しでも減らしたいと、阿波病院看護部と阿波警察署は交通安全キャンペーンを行いました。

9月22日、ナデシコやキンギョソウなどの愛らしい花150鉢と反射材付きのストラップ、交通安全啓発チラシを、「安全運転でお願いします」と声をかけながら白衣の看護師さんが配布しました。配布終了後、タバコの吸い殻などのゴミ拾いをし、今年の交通安全キャンペーンを終了しました。



### 文化祭で健康相談

阿波病院看護部は、11月3日(木)に開催される「阿波市文化祭」で、無料健康相談を行います。血圧・体脂肪・骨密度測定などもあります。体調管理の方法など、お気軽にご相談ください。プロの看護師がお答えします。

**日時** 11月3日(木)  
午前10時30分～午後3時

**場所** 土成農業者  
トレーニングセンター



### 身体障害者巡回相談のお知らせ

障害者の状況や遠隔地などの理由で、県障害者相談センターに通所できない方を対象に、左記の日程で巡回相談を行います。この機会にご相談ください。

**とき** 12月5日(月)  
午後2時～3時

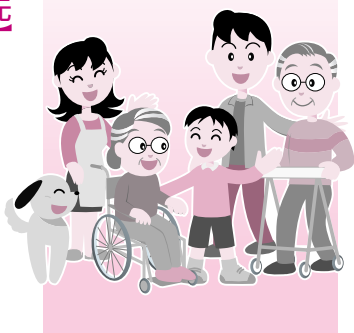
**ところ** 阿波病院

**相談科目** 整形外科

**相談内容** 身体障害者の補装具(義足・車いすなど)の給付に関すること。

**申込方法** 完全予約制です。11月25日(金)までに社会福祉課(市場)に電話でお申し込みください。

**相談料** 無料



#### 【問い合わせ先】

社会福祉課 障害福祉担当(市場)  
TEL 0883(36)68812  
徳島県障害者相談支援センター  
TEL 088(63)8712

## 公平委員を 紹介します



成谷洋子氏  
(土成町土成)

第3回阿波市議会定例会で市議会の同意を得て、阿波市公平委員に成谷洋子氏が新しく選任されました。公平委員会は、市職員との給与や勤務条件に関する審査事務、不利益処分の不服審査事務を行い、3名の委員で構成されています。

## 農業委員を 紹介します



会長  
新見泰雄氏  
(土成町宮川内)

9月18日阿波市農業委員会の選挙による委員と各団体からの推薦委員が決まりました。

農家の皆様には農業委員の活動に対しまして、深いご理解とご協力を賜り、厚くお礼申し上げます。  
このたび、阿波市農業委員改選におきまして、会長に就任致しました。  
新体制のもと、地域の農業者を代弁する農業委員として精進、努力いたす所存でございます。  
現在の農業は農産物価格の低迷や担い手不足、遊休農地の増大など、多くの課題に直面しております。また、東日本大震災も今後の日本農業に大きな影響を及ぼすと想定されます。  
このような厳しい現状であるからこそ、我々農業委員は農業者の代表として地域の相談役となり、大きな地元産業である農業の活性化のため活動してまいりたいと考えています。  
今後とも皆様の一層のご支援とご協力をお願いいたします。

## 阿波市農業委員会委員名簿

氏名	住所	氏名	住所	氏名	住所
北尾 勝男	吉野町柿原	大村 敏信	市場町大俣	岩野 孝昭	土成町吉田
松本 清	吉野町西条	妹尾 敬治	市場町切幡	塩田 治夫	市場町市場
尾崎 正美	吉野町柿原	佐藤 健一	市場町伊月	岩田 武雄	市場町大俣
三宅 源造	吉野町五条	秋山 修一	市場町香美	藤原 福一	阿波町南柴生
新見 泰雄	土成町宮川内	近藤 正	市場町尾開	片岡 武	土成町高尾
松本 修	土成町吉田	秋山 一幸	阿波町下喜来	笠井 尚	市場町大野島
阿部 一良	土成町土成	川人 忠	阿波町本町	三橋 雄	阿波町南整理
日浅 税夫	土成町秋月	永井 利明	阿波町西ノ岡	森本 節弘	吉野町西条
堀尾 賢造	土成町郡	印藤 文夫	阿波町中原	檜原 伸	土成町吉田
松本 勝	市場町興崎	正木 重己	阿波町梅ノ木原	池光 正男	市場町日開谷
飯領田 実	市場町上喜来	福田 清一	阿波町南整理	笠井 高章	阿波町下喜来
藤原 潤治	市場町犬墓	吉田 稔	阿波町川久保		



# 農業者年金に加入しませんか

後継者や家族経営協定を結ぶパートナーの方はもちろん、農業に従事する方なら誰でも加入できます。

## 農業者年金の加入資格は

- ① 国民年金の第1号被保険者の方
- ② 年間60日以上農業に従事している方
- ③ 20歳以上60才未満の方

農業者年金は、自分の年金原資を自分で積み立てる、加入者・受給者の数に左右されにくい積立方式の確定拠出型年金です。

自分が必要とする年金の目標額に向けて、保険料は自由に決められ（月2万円～6万7千円）、経営状況や老後生活の設計に応じていつでも見直せます。

## 公的年金ならではの税制面の優遇措置があります

支払った保険料は、全額が社会保険控除の対象となり、所得税・住民税の節税につながります。

## 80歳までの保証がついた終身年金です

農業者年金は生涯支給されます。仮に加入者・受給者が80歳前に亡くなった場合でも、死亡した翌月から80歳まで受け取れるはずであった農業者老齢年金が死亡一時金として遺族に支給されます。

## 政策年金ならではの特別な支援があります

認定農業者で青色申告者、その者と家族経営協定を結んで経営に参画している配偶者や後継者などで一定の要件（加入期間が20年以上など）を満たしている担い手に対して、保険料の国庫補助があります。補助の期間は最長で20年間（補助額は最高で216万円/kpa）。

加入手続きは、阿波市内各農協本所及び支所で受け付けをしております。お気軽にご相談ください。

尚、加入推進強化月間を11月と平成24年2月に実施します。

## 【問い合わせ先】

農業委員会(土成) TEL 0888(0)655(5)53884

# 国民年金のお知らせ

●年末調整や確定申告に必要な「社会保険料(国民年金保険料)控除証明書」が発行されます！  
国民年金保険料は、納付した全額が、所得税・市町村民税などの社会保険料控除の対象となります。

申告する場合は、本年中に納付(見込みを含む)した国民年金保険料を証明する書類の添付が必要です。

控除証明書は、日本年金機構から11月上旬、本年9月30日までの間に国民年金保険料を納付された方全員に送付されます。(10月1日以降に、今年初めて納付された方は来年1月下旬に送付)年末調整や確定申告の手続きの際は必ず添付してください。

控除証明書に関するお問い合わせ

控除証明書専用ダイヤル 0570(0)70(1)117  
(平成24年3月15日まで 平日9時～17時)

## ●年金受給者のみなさまへ

「扶養親族等申告書」は期限までに提出しましょう！

老齢や退職を支給事由とする年金は、雑所得として所得税の課税対象とされています。

課税対象となる受給者の方には、毎年11月上旬までに日本年金機構から扶養親族等申告書が送付されますので、12月1日の提出期限までに必ず提出してください。

この申告により、翌年中に受けられる年金にかかる所得税の源泉徴収税額が決まります。もし提出を忘れると各種控除が受けられず、所得税の源泉徴収税額が多くなる場合がありますのでご注意ください。

なお、年金以外に収入がある方は確定申告が必要です。

【問い合わせ先】徳島北年金事務所 TEL 0888(6)55(0)2000

平成24年度分「扶養親族等申告書」が送付される方	
年齢	65歳未満
	年金額が108万円以上
	65歳以上
	年金額が158万円以上

## ●日本年金機構と称した詐欺にご注意ください！

「年金確保支援法」が公布されました(平成23年8月10日)。これは、将来の無年金、低年金の発生を防止し、国民の皆様の高齢期における所得の確保をより一層支援する観点から、平成24年秋(予定)から3年間に限り、国民年金保険料の納付可能期間を10年に延長するものです(後納納付制度)。新たな制度が開始される際は、そのことを口実とした詐欺などが増えることが予想されますのでご注意ください。

# やねこじき市長賞は「がんばろう日本！」



♡♡♡ 暮らしのお知らせ ♡♡♡

## 4年連続市長賞受賞 阿波中美術部 製作

### やねこじき開催

10月8日から10日まで、「いちば名物やねこじき」が市場町町筋を中心に開催されました。

市長賞は、大震災復興をテーマにした阿波中美術部の「がんばろう日本！」が受賞しました。阿波中は4年連続の第1位です。8体の人形は女優の樹木希林さんや「なしこジャパン」の澤選手など、本物そっくりに作られていました。

### 大名行列にキャンパスボーイ出演

大阪の吉本興行の「あなたの街に住みます」プロジェクトで徳島に住み、地域と共に活動をしているお笑い芸人「キャンパスボーイ」が大名行列に参加しました。寸劇では庄屋の役で、藩主との珍妙なやりとりを披露し、見物客を楽しませました。

また、FM徳島の「Motto! 阿波市!」のメンバーと、阿波市観光協会の鳥羽事務局長も駕籠仲間や供侍、瓦版屋などで行列に参加しました。



「がんばろう日本！」製作のようす



「やねこじき」作品審査



FM徳島「Motto! 阿波市!」で大名行列開催を知り、見に来ました。



鳴門市 岸本 実さん

### 大名行列



キャンパスボーイ 大熱演の寸劇





FM徳島にて  
好評放送中!!

毎週土曜日  
午前11:30~11:55  
周波数 徳島80.7MHz  
池田82.3MHz

FM徳島ふるさと情報番組

# もっと Motto!阿波市!

【趣味】カメラ・食べること

【好きな食べ物】

恋成たらいうどん!

【メッセージ】

阿波市の方はみんな温かい人ばかりで、毎週取材に何うのが楽しみです♪次はあなたのところへお邪魔するかも?そのときは「隣のおが遊びに来たわ」と思っていたいただき、楽しくおしゃべりさせてくださいね!



パーソナリティ  
こんどう ひとみ  
近藤 公美

【趣味】歌うこと。2つのバンドで活動中!

「Motto! 阿波市!」のポッドキャスト版BGMを作ってみました♪聴いてくださいね☆

【メッセージ】

阿波市内で情報を求めてウロウロしています。私を見かけたら、気軽に声をかけてくださいね!



現地特派員 ふじわら さやか  
藤原 佐矢佳

阿波市ライフがもっと! 楽しくなるラジオ  
FM徳島「Motto! 阿波市!」を  
これからもよろしくお願いします!

番組メールアドレス



番組ブログ



【趣味】バス釣り。週末は阿波市の池で釣ってます☆

【メッセージ】11月は紅葉の季節。皆さんご自慢の「紅葉スポット」をぜひ教えてください。庭の片すみで見つけた秋の気配や、自慢の盆栽の秋景色などもお待ちしております♪



現地特派員 はやし まさし  
林 正志

阿波市観光協会です

## 『阿波市観光協会事務局長のブログ』スタート!



『阿波市観光協会事務局長のブログ』

<http://ameblo.jp/awa-turismo>

※facebookも登録済み

(詳細は「広報阿波12月号」でお知らせします)

新米事務局長が見た阿波市のことや、参加したお祭りやイベントなどを中心に、ブログ更新中です。阿波市のことをよく知らない県外の人でも、このブログを見ると阿波市に行きたくなるような、分かりやすい語り口調でお届け中♪ 阿波市にお住まいの皆さんなら、地元の魅力再発見すること確実! 皆さんにもっと阿波市観光協会(そして、事務局長)身近に感じていただけるよう、ちょっぴりプライベートなことや趣味、オイシイモンの話なども織り交ぜた、あったか、ほっこり系のブログです。毎日更新しています。アナログ人間の私ですが、一生懸命自分の言葉で阿波市の魅力を伝えていきます。あなたも一緒にブログを始めませんか? 広報阿波12月号もご期待ください! 【問い合わせ先】 阿波市観光協会/阿波農村環境改善センター1F (阿波市役所北隣) TEL08983(35)4211 ホームページアドレス <http://www.awa-kankou.jp>

暮らしのお知らせ

## 平成24年度阿波市立保育所入所申し込みのご案内

平成24年度に入所を希望される方(または年度途中で入所の予定がある方は、受付期間中に入所申込書を提出してください。現在入所中で来年度引き続き入所を希望される場合も、申し込みが必要です。

年度途中の入所は、定員に空きがあれば可能ですが、急な申し込みの場合には受け入れできないことがあります。出産や育児休業明け、就労などで年度途中の入所を予定している方も、必ず受付期間中に入所申込書を提出してください。

### ■入所資格：次のすべてに該当する児童

- ・阿波市に住民登録され、世帯を有する家庭の児童
- ・保育に欠ける児童(父母や祖父祖母など児童と同居する家族のすべてが、就労や病気などのため当該児童を家庭において保育することができないと認められる場合)
- ・平成24年4月1日現在で満8カ月未満に達した児童(9カ月目)から満4歳児まで。

※4歳児は幼稚園への入園もできますので、幼稚園を希望される場合は各幼稚園または学校教育課(吉野)までお問い合わせください。

### ■入所申込受付

○受付期間 平成23年11月7日(月)～18日(金)(土・日を除く)午前8時30分から午後5時まで

○受付場所 入所希望保育所(申込書は入所希望の保育所に直接提出してください)  
※入所申込書は各保育所および子育て支援課(市場)にあります。

○面接日 平成23年11月29日(火)

初めて保育所に入所される方のみ、児童と一緒に入所希望保育所までお越しください。(日時)については都合が悪い方は、入所希望保育所にご相談ください。

詳しくは、各保育所または子育て支援課(市場)までお問い合わせください。

保育所名	受入年齢 (平成24年4月1日現在の満年齢)	電話番号
一条保育所	1歳～4歳	088(696)2009
吉野中央保育所	8カ月～4歳	088(696)3046
柿原保育所	8カ月～4歳	088(696)2528
土成中央保育所	8カ月～4歳	088(695)5681
市場保育所	2歳～4歳	0883(36)3073
大俣保育所	1歳～4歳	0883(36)2809
八幡第一保育所	2歳～4歳	0883(36)2810
八幡第二保育所	8カ月～2歳	0883(36)5296
伊沢保育所	8カ月～4歳	0883(35)3866
林保育所	8カ月～4歳	0883(35)5047
久勝保育所	8カ月～4歳	0883(35)5086
阿波市福祉事務所	子育て支援課(市場)	0883(36)6813

## 平成24年度阿波市立幼稚園入園申し込みについて

幼稚園は、学校教育の始まりです。阿波市立幼稚園では、幼稚園教育要領に基づき、4歳児・5歳児の2年間の保育を積み重ね、小学校へとつなげていきます。

平成24年度に入園を希望される方は、受付期間中に入園申込書を提出してください。

### ●入園資格

#### ○対象年齢

【4歳児(年少)】平成19年4月2日～平成20年4月1日生まれ  
【5歳児(年長)】平成18年4月2日～平成19年4月1日生まれ  
※4歳児については、保育所にも入所することができますので、保育所を希望される場合は、各保育所または子育て支援課(市場)にお問い合わせください。

#### ○通園区域

阿波市では、住所地により通園区域を定めています。原則として、通園区域内の幼稚園に入園の申し込みができます。

### ●入園申込受付

○受付期間 平成23年11月7日(月)～18日(金)(土・日を除く)午前8時30分から午後5時まで

○受付場所 各幼稚園(申込書は入園希望の幼稚園に直接提出してください)

※入園申込書は、各幼稚園および学校教育課(吉野)にあります。

詳しくは、各幼稚園または学校教育課(吉野)までお問い合わせください。

幼稚園名	通園区域	電話番号
一条幼稚園	一条小学校区	088(696)3837
柿原幼稚園	柿原小学校区	088(696)3838
土成中央幼稚園	土成中学校区	088(637)8881
八幡幼稚園	八幡小学校区	0883(36)3288
市場幼稚園	市場小学校区	0883(36)3441
大俣幼稚園	大俣小学校区	0883(36)5565
久勝幼稚園	久勝小学校区	0883(35)5087
伊沢幼稚園	伊沢小学校区	0883(35)3849
林幼稚園	林小学校区	0883(35)5046
阿波市教育委員会	学校教育課(吉野)	088(696)3967

### 阿波市立幼稚園



地域で子育て応援！

# 阿波市ファミリー・サポート・センター



## ファミリー・サポート・センター研修会



### 子どもと一緒にできる♪ 簡単ヘルシーおやつ教室

大人だけでもお子さんも一緒に参加できます。  
みんなで楽しく作りましょう♪  
ヘルシーレシピブックとかわいい三角さんのおみやげもあります。

【講師】 阿波市食生活改善推進協議会 阿波支部長  
阿波市副会長 松永 洋子氏



【日時】 11月29日(火) 13:30~15:30

【場所】 阿波保健センター 調理室・和室

【定員】 20人(先着順) ※無料託児有(要予約)

【申込】 阿波市ファミリー・サポート・センターまで  
電話またはFAXでお申込みください。

どなたでも  
参加者募集中!  
参加費無料!!

#### ★メニュー★

- フルーツカスタード
- 豆腐白玉団子  
(きなこ・みたらし)

ふぁみさぼコーナーのぬり絵の用紙は、ファミリー・サポート・センターにあります★HPからもダウンロードできます★ (<http://fami-sapo.jp>)

完成したらファミリー・サポート・センターまでお持ちください! プレゼント引換券をお渡しします♪

当日、会場に持ってきてもOK! もちろん会場でもり絵をすることもできます!

ふぁみさぼコーナー以外にも、お菓子お餅投げ、バトントワリングショー、盲導犬ふれあい、健康フェア、おいしい出店などもり沢山の内容です!

どなたでもご来場いただけます。お友だちや家族を誘って、遊びにきてね☆

出逢い♥助け合い♥ささえあい

## あい♥あいフェスティバル2011

~100%勇気★挑戦~

11/13日

時間: 11:00~15:30

10:30開場

会場: アスティ徳島

★入場無料★

2たま  
乱太郎ショー

11:15~

13:45~



ふぁみさぼコーナーで  
おみやげをゲットしよう!

- ★ぬりえ大会
- ★スタンプラリー
- ★プラ板づくり(キーホルダー)

主催: (財)徳島県勤労者福祉ネットワーク © NHK・尼子騒兵衛・総合ビジョン

## 会員募集中

★会員登録無料

★窓口:

阿波市ファミリー・サポート・センター

(来所が難しい方は出張登録も可能です。)  
お気軽にお問い合わせください。

★会員の種類

依頼会員 子育てのお手伝いをしてほしい人

提供会員 子育てのお手伝いをしたい人

両方会員 依頼会員と提供会員を兼ねる人

利用料金

援助を受けた依頼会員が提供会員に直接支払います。

★月~金 7:00~21:00 1時間あたり700円

★土日祝日及び、上記以外の時間

1時間あたり800円

お問合せ  
お申込み

## 阿波市ファミリー・サポート・センター

〒771-1695 阿波市市場町市場字上野段385-1 市場支所2F  
TEL&FAX: 0883(36)3520 HP: <http://fami-sapo.jp>



←携帯サイトの  
ご案内

<http://fami-sapo.jp/m/>

こんな人は「口の寝たきり」に注意しましょう!!



放っておくと...

からだは動いても「口の寝たきり」に! 低栄養状態・脱水、誤嚥・窒息、運動機能の低下、生きる楽しみの消失につながります。

加齢に伴い、歯の数や唾液の分泌が減ったり、飲み込む機能の低下から食事がとりにくくなったり、お口の中に細菌が繁殖しやすくなったりします。そのため、**毎日の口腔ケアが大切**です!!

あなたのお口は  
元気ですか?

~~~~~暮らしのお知らせ~~~~~

~お口の運動 (口腔体操)~



お口の中のお手入れ(口腔清掃)  
お口の中の細菌を増やさないためには、毎食後の歯磨きが大切です。特に歯周病の菌が繁殖しやすい歯と歯ぐきの境目や、歯ブラシが届きにくい奥歯など丁寧にみがきましょう。また、定期的に歯科医にて、入れ歯の調子や、歯周病になっていないかチェックしてもらいましょう。

いつまでも元気なお口のために、  
毎日の口腔清掃と口腔体操を  
行いましょう!!



近所にお住まいの方、サロン活動に興味のある方、サロンを自分で作ってみたいという方、参加希望の方は、下記までお問い合わせください。

開催場所 秋月集会所

開催予定 毎週金曜日  
午前10時から12時

平成23年9月9日(金)より、土成町秋月の「秋月集会所」で、サロン(交流会)を開いています。世代を超えた交流の場、親睦・生きがい作りを目的とし、近所にお住まいの方が集まって、お話をしたり、小物作りをしたりしています。

★小規模交流サロン  
始めました★



# 後期高齢者医療保険料(普通徴収分)の納め忘れはありませんか?

## 後期高齢者医療保険料について

皆さんから納めていただく保険料は、安心して医療を受けていただくための貴重な財源です。しかし、納期内に納めない人がいると、財源不足になるうえ、保険料を納めた人との間で保険料負担の公平性を欠くことにもなります。もう一度納付書などを確認し、納め忘れていた場合は早めに納めてください。

なお、納付書を紛失した人は国保医療課(阿波、もしくは各支所(市場・土成・吉野)で再発行できます。また、金融機関へ出向くことができない人は、国保医療課(阿波)までご連絡ください。

## 便利で確実な口座振替(自動払込)のご利用を!! 申込み手続き

「口座振替」は、指定した預・貯金口座から保険料を自動的に振り替えて納付するものです。口座振替を利用すると、納め忘れることがなく確実に納期限の日に振り替えられるので、忙しい人や留守がちな人には便利です。

手続きは、預・貯金通帳、通帳の届出印に納付書を持参のうえ、口座のある金融機関へ出向き、口座振替依頼書に必要事項を記入し申し込んでください。口座振替依頼書は、金融機関に備えています。

## 利用できる金融機関など

阿波銀行、四国銀行、徳島銀行、板野郡農協、阿波町農協、市場町農協、阿波郡東部農協、ゆうちよ銀行

## 保険料を滞納すると

特別な理由がなく保険料を滞納すると

(1)督促を受けたり、延滞金が加算されたりする場合があります。

(2)有効期限の短い「短期被保険者証(保険証)」が交付される場合があります。

(3)保険証を返すことになり、「資格証明書」が交付される場合があります。

資格証明書で医療機関にかかる際には、医療費はいったん全額自己負担になります。

(4)右記のほか、財産の差し押さえなどの滞納処分を受ける場合があります。

【問い合わせ先】国保医療課(阿波) TEL 0883(35)7805

## あなたの健診結果はいかがでしたか?

生活習慣を少しずつ変えて、血液データが良くなった方をご紹介します!

阿波市Aさん 男性(53歳)

昨年10月～今年4月の間、特定保健指導に参加。健診データが改善した本人に直撃インタビューしました!

| 健診項目    |            | 平成22年度<br>(食後) | 平成23年度<br>(空腹時) |
|---------|------------|----------------|-----------------|
| 身体      | 体重         | 82.4kg         | 71.3kg          |
|         | B M I      | 28.2           | 24.5            |
| 内臓脂肪の蓄積 | 腹囲         | 94             | 83.5            |
|         | G O T      | 33             | 19              |
|         | G P T      | 54             | 21              |
|         | γ-GTP      | 56             | 24              |
| 血圧      | 収縮期        | 140            | 118             |
|         | 拡張期        | 76             | 56              |
| 脂質異常    | 中性脂肪       | 350            | 117             |
|         | HDLコレステロール | 32             | 45              |
|         | LDLコレステロール | 107            | 121             |
| 糖尿病     | 血糖         | 152            | 73              |
|         | HbA1c      | 5.4            | 4.9             |

※○印が基準値を超えている値

## Q. 健診結果の改善に向けて取り組んだことは何ですか?

### 1. 食事の内容、食べ方をかえたこと。

好物だった、『肉・ラーメン・とんかつ』などの油物を控え、『野菜や納豆』などを積極的に食べるようにした。また夜に油物を食べるのを控え、空腹を感じるとお茶や野菜を食べよう心がけた。

### 2. 朝1番と夜寝る前に体重計に乗る。

体重をチェックし、記録している。※体重計をデジタルに変えた!

### 3. 歩くことをはじめた。

週3回、30分以上歩く。無理はしないようにしている。

## Q. 継続できた理由は?

はじめから大きな目標とせず、達成可能な目標からはじめた。最初の目標は体重5kg減! 達成後さらに5kg減を目標に!

## Q. 今後はどうしていきたいか?

体重をもう少し減量する。最終目標はBMI 22の65kg!

ほかにもいい変化が・・・!!

腰痛がなくなった♪ 動きやすくなった♪ 腸の調子が良くなった♪ 体脂肪率が6.3%下がった♪

健診結果はそんなに悪くないと思っていたけれど、特定保健指導を受けた時に、それぞれの値が少しずつ高いことが血管に影響し病気に繋がると説明を受けた。生活を改善することで検査値が良くなり、病気の予防もできると聞き少しずつ取り組み始めた。無理のない範囲で行っているため、いまのところストレスなく続けられている。

健診結果を生活に活かせるよう、特定保健指導や健診結果説明会をご活用ください。

国保医療課(阿波) TEL 0883(35)7805

暮らしのお知らせ

# 国民健康保険被保険者の方へのお願い!!

国民健康保険がとても厳しい財政状況になっています!!

国民健康保険は大変高い医療費で推移しています。この状態が続くとみなさんの国民健康保険税では到底まかないきれず、医療費が支払えなくなり、医療費が上がれば保険税も上げるをえなくなり、

国民健康保険はみなさんのものです。一人一人が日ごろから健康に気をつけて、病気が重症化しないよう早期発見・早期治療を心がけてください。

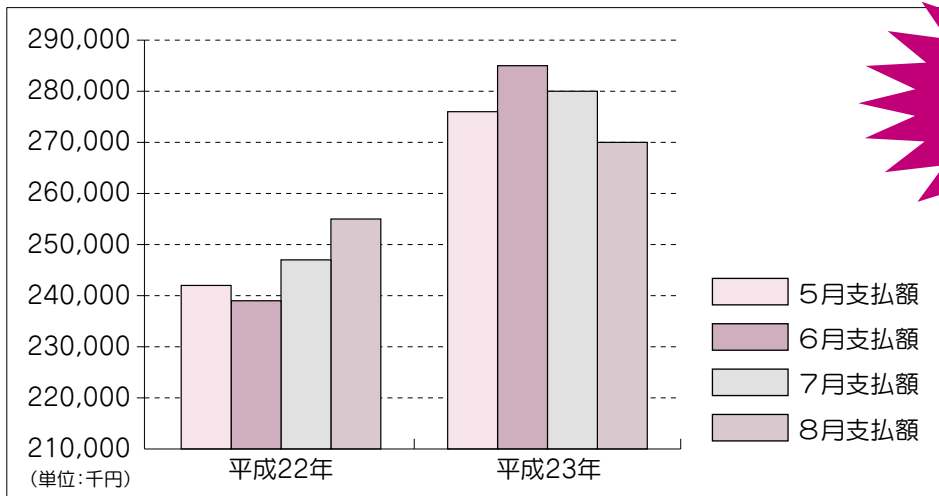
阿波市国民健康保険財政が安定するよう、みなさんのご協力をお願いします。

◆私たちの努力で医療費は節約できます!

- \* 特定健康診査(受診券を送付しています)・人間ドック(補助あり)を必ず受けてください。結果は保管して、生活習慣の見直しに役立てましょう
- \* 重複受診をやめましょう
- \* 薬を正しく使いましょう
- \* 食事は薄味で、食べすぎに注意し病気の予防に努めましょう

あなたの生活習慣を見直してください

阿波市国民健康保険の毎月支払額 (平成22年と平成23年の比較)



毎月1千万円から4千万円も増えている!

【問い合わせ先】 国保医療課 (阿波) TEL 0883 (35) 7805

## シベリア戦後 強制抑留者の皆様へ

シベリア戦後強制抑留者に対して特別給付金の請求受付が行われています。

### 【対象者】

戦後強制抑留され、平成22年6月16日に日本国籍を有するご存命の方です。同日以降に亡くなられた方の場合は、その方の相続人が対象となります。

※「戦後抑留者」とは、昭和20年8月9日以来の戦争の結果、同年9月2日以後に旧ソ連邦またはモンゴル人民共和国の地域で強制抑留された方です。

### 【請求受付期間】

平成24年3月31日まで

まだ請求されていない方は、電話でお問い合わせください。

### 【請求受付・問い合わせ】

独立行政法人平和祈念事業 特別基金

TEL 0570(059)2004

(ナビダイヤル)

1P電話からは

TEL 03(5800)2748

受付時間 平日9時~18時

(土曜、日曜、祝日は利用

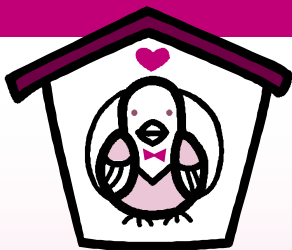
いただけません)

### 【連絡先】

社会福祉課(市場)

TEL 0883(35)6811

## 鳥インフルエンザの予防のために



愛玩鳥を飼っている皆様へ

毎月ゼロのつく日 (10・20・30日は消毒の日!)

鳥小屋の清掃と消毒を行います。消毒薬は、徳島県養鶏協会から提供されていますので、消毒薬が必要な方は、農業振興課(阿波)までご連絡ください。

また、飼育されている鳥が突然死亡するなど異常がみられた場合には、速やかに 西部家畜保健衛生所 TEL 0883(24)2029 または 農業振興課(阿波)までご連絡ください。

問い合わせ先 農業振興課(阿波) TEL 0883(35)4113



# 「阿波市の魅力発信」＝ホームページトップ写真募集＝



こちらの  
写真部分を  
募集します。

阿波市では、見やすく親しみのあるホームページづくりを目指しています。より多くの方に阿波市の魅力を知っていただき、訪れていただくことを目的として、阿波市のホームページのトップを飾る写真を募集します。

## 【応募規定】

- ・阿波市内の魅力的な風景・自然・街並、史跡、祭りなどを題材としてください。
- ・応募資格にプロ・アマは問いません、どなたでもご応募できます。
- ・応募作品は、応募者本人が撮影したカラー単体写真で未発表のものとしします。
- ・作品データ規格は、横820ピクセル×縦240ピクセル サイズ300KB程度、解像度72dpi程度。ファイル形式はjpgまたはgif。

## 【掲載・選考】

- ・ホームページ掲載予定数は10点程度です。
- ・掲載作品は阿波市総務部企画課で選考します。

注意事項など  
詳細については、  
阿波市ホームページを  
ご覧ください。

## 【応募方法】

- ・期 間 平成23年11月1日～平成24年1月31日
- ・提出先 ※応募用紙に記入し、トリミング後のデジタルデータをメール送信、またはCD等に格納し阿波市総務部企画課へ提出願います。  
(※応募用紙は、阿波市ホームページからダウンロード願います。)

## 【応募・問い合わせ先】

〒771-1792 阿波市阿波町東原173番地 阿波市総務部企画課  
TEL 0883(35)4112  
E-mail : info@city.awa.lg.jp



# 平成23年度 阿波市人権ふれあいフェスティバル

今年は、障がい者ふれあいフェスティバルと合同で開催します。

## プログラム

- 9:30 オープニングセレモニー・開会
- 9:50 アスカ・阿波市手をつなぐ育成会
- 10:10 ばあわーあっぷ(手話コーラス)
- 10:40 影あそび劇(影あそび劇団 ジョイホナ)  
「イソボさんのおくりもの」
- 11:30 徳島文理大学ニライカナイ同好会(エイサー)
- 12:30 くらぼうとゆかいななかまたちとたのしみましょう  
同時開催 ばあわーあっぷバザー
- 13:30 人権劇 千の舞い〜ふるさとへ帰りたい〜  
阿波市市民劇団「千の舞い座」
- 15:00 お楽しみプレゼント
- 15:20 閉会

## 11月13日(日)

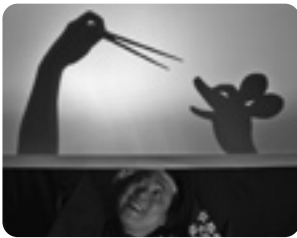
### 土成歴史館

## 9:30~15:30

# 入場無料

## その他イベント等

- ★**展示** / 小・中学生人権作品  
東日本大震災被災地の子どもからのメッセージ
- ★**模擬店** / 吉野友の会・土成ボランティアグループ 他  
(ポップコーン・焼きそば・たこ焼き・うどん・ばあわーあっぷバザー・パットライス など)
- ★**人権相談コーナー**  
障がい者相談コーナー



影あそび劇  
(影あそび劇団 ジョイホナ)



徳島文理大学ニライカナイ  
(エイサー)

## 催し物盛りだくさん!

ほかにも各種展示物や模擬店など、楽しいイベントがいっぱいです! 皆様お誘い合わせのうえ、ぜひご参加ください。

主催/阿波市人権教育推進協議会・阿波市社会福祉協議会 共催/阿波市・阿波市教育委員会  
問い合わせ先/社会教育課(吉野) TEL088(696)3968  
阿波市社会福祉協議会 地域福祉課(土成) TEL088(695)4802

## 市民に感動を 阿波市文化祭開催

11月3日(木)~11月5日(土)

11月3日~5日

9時~15時

文化協会部門作品展覧会  
(土成農業者トレーニングセンター1・2階)  
小・中学校・文化協会書道作品展覧会(土成歴史資料館)  
菊花展覧会(土成農業者トレーニングセンター南駐車場)

11月3日(文化の日)

9時45分~10時30分 **開会行事**(土成農業者トレーニングセンター2階)  
10時45分~13時30分 **芸能大会**(土成農業者トレーニングセンター2階)  
14時~15時30分 **生涯学習講演会**(土成農業者トレーニングセンター2階)  
11時~13時 **お茶会**(土成農業者トレーニングセンター1階)  
10時30分~15時 **健康相談**(土成農業者トレーニングセンター1階)  
10時30分~15時30分 **囲碁将棋大会**(土成コミセン和室)

主催/阿波市文化協会  
共催/阿波市・阿波市教育委員会 後援/徳島新聞社・四国放送  
【問い合わせ先】文化協会会長 山下 TEL090(45005)4456

## 11月は「児童虐待防止推進月間」です

今年度の児童虐待防止推進月間の標語は、

「守るのは 気づいたあなたの その勇気」

に決まりました。

児童虐待に関する相談件数は全国的に増加の一途をたどっており、特に子どもの生命が奪われるなど重大な事件も後を絶たない状況です。児童虐待問題は、依然として社会全体で早急に解決すべき重要な課題となっています。

虐待を受けたと思われる児童を発見した場合、通告する義務が全ての人にあります。「もはや、あの子は虐待を受けているのでは…」と感じたときには、ひとりで迷わずに通告してください。通告者の秘密は守られます。

### ■通告先(相談窓口)

徳島県中央子ども女性相談センター(児童相談所)  
TEL 088(622)2205  
子育て支援課 家庭児童相談室(市場)  
TEL 0883(36)8820



# 伝統の踊り 5年ぶり奉納 大俣小児童

10月12日、市場町日開谷の城王神社秋祭りで、大俣小学校4年生と大俣婦人会(会長 加藤ハルコさん)が伝統の「じょうれい踊り」を奉納しました。

婦人会によると、じょうれい踊りは、350年以上前から日開谷地区で踊られていた雨ごい踊り。戦後、途絶えていたこの踊りを、日開谷地区の方や大俣婦人会が復活させました。そして、大俣婦人会が児童たちに指導し、毎年運動会で披露しています。今年は5年ぶりに城王神社で舞い、木々に囲まれた境内に太鼓の音を響かせました。

城王神社は城王山山頂にあります。城王山は、秀麗な姿から富士山に例えられ、「阿波富士」とも呼ばれています。



## ＋ 日赤社費募集にご協力ありがとうございました。

日本赤十字事業に対する市民の皆さまのご理解とご協力により、日赤社費を次のとおり納入していただきました。日本赤十字社阿波市地区から徳島県支部への送金も終了しました。

お寄せいただいた社費は、国内での災害救護活動など、医療・社会福祉、献血事業などに幅広く活用されています。3月11日に発生した東日本大震災被災地での日本赤十字社による献身的な活動は、広報阿波9月号でもご報告させていただきました。

また、世界各地で多発する自然災害や紛争等による被災・犠牲者を支援するための国際救護活動にも、日赤社費は大切に使われています。

震災以外の身近な活動として、火災などの被災者へ見舞金などの支給(見舞金・毛布・日用品セットなど)、救命装置AED《自動体外式除細動器》設置補助事業(阿波市内に現在6台設置)、災害用移動炊飯釜の配備(1台)などの事業を実施しています。

皆様のご協力に、心よりお礼申し上げます。

平成23年度 阿波市地区日赤社費募集結果(平成23年9月30日現在)

|                | 人数(人) | 納入額(円)    |
|----------------|-------|-----------|
| 特別社費(2,000円以上) | 239   | 920,000   |
| 社 費            | 7,152 | 4,012,900 |
| 合 計            | 7,391 | 4,932,900 |

日本赤十字社は、皆様のご社費によって支えられています。今後も赤十字活動にご理解とご協力をお願い申し上げます。

【問い合わせ先】  
社会福祉課(市場) TEL0883(36)6811

阿波市子育て支援読みかせ振興事業

絵本の読みかせは、親と子の心の架け橋となり、子どもの心を豊かにはぐくみます。その「楽しさ」「極意」「HOW TO」を一緒に学びませんか?

### 「実技研修会」

●日 時  
1回目 11月12日(土) 午後1時～4時  
2回目 平成24年1月21日(土) 午後1時～4時

●場 所 市場支所  
コミュニティセンター大会議室

●講 師 余郷 裕次先生  
(鳴門教育大学教授)

●研修内容  
講義とワークショップ

●参加料 無料

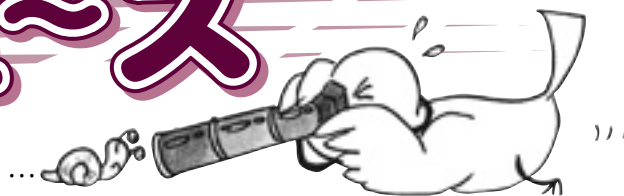
【問い合わせ先】

阿波市子育て支援読みかせ振興事業実行委員会 代表 大塚和子  
TEL0883(35)2107  
FAX0883(35)7456



暮らしのお知らせ

# フォトニュース



## ボランティアで災害復旧作業



9月20～21日にかけて、台風15号は阿波市に大きな被害をもたらしました。市内各地で道路の冠水や床上・床下浸水などが発生し、広い範囲に避難勧告も出されました。また、ちよとど稲の収穫期に当たり、裁断された稲わらが流出し、排水路を埋めるなどして冠水被害を増幅させました。

吉野町では、市と災害時協力を結んでいる建設業者の方々約30人が、重機やトラックを出し、ボランティアで作業し、トラック約150台分ものわらを撤去しました。昼食もとらず汗を流して働いてくださった皆さんのおかげで、災害前の姿が戻りました。



## 「秋の全国交通安全運動」

阿波市では、さまざまな交通安全啓発活動がありました

9月21～30日は「秋の全国交通安全運動」でした。阿波市では、悲惨な交通事故を防ごうと、さまざまなキャンペーン活動が行われました。

### 3世代交流 交通安全のつどい

9月19日、交通安全運動に先駆けて、阿波市交通安全母の会連合会と阿波警察署が「3世代交流交通安全のつどい」を阿波農業環境改善センターで開催しました。交通標識クイズや「ひまわり劇団」の寸劇、腹話術などが披露され、約70人の参加者は楽しく交通ルールを学びました。

### 雨の日はレインコート着用を

9月26日と27日、阿波農業高校と阿波西高校の生徒会役員がそれぞれの学校の正門前で、登校した生徒に「雨の日はレインコートの着用をお願いします」と呼び掛け、啓発のティッシュを配りました。

また、阿波市青少年育成センターや阿波市交通安全教育推進協議会などが用意した反射材付きのリストバンドや、「傘差し運転はしません」と印刷されたブックマークが、阿波高校を含めた3高校の全生徒に配布されました。

### 交通安全運動最終日

交通安全運動最終日の9月30日は、早朝から阿波警察署前で阿波市交通安全協会（中川芳晴会長）など約50名が、シートベルト全席着用などを呼びかけるハンドプレート掲げて啓発活動を行いました。また、阿北自動車教習所では高齢者交通安全教室が開催され、40名の老人クラブ会員が反射動作のチェックや酒酔いコーナリング体験などをしました。



阿波警察署前での啓発運動



高齢者交通安全教室



ひまわり劇団の寸劇



▲阿波西高校交通安全キャンペーン



阿波農業高校▶



## 高齢者を見守ります

9月10日、阿波警察署は高齢歩行者へ交通安全を呼びかける「高齢者見守り隊」を阿波町バーベナ歩こう会（山田卓会長 会員67名）に委嘱しました。

阿波町バーベナ歩こう会々員は、毎日自宅近くなどをウォーキングしていますが、月に一度集まって、ウォーキングを楽しんでいます。「高齢者見守り隊」は今後1年間、ウォーキング中に高齢歩行者を見かけたら、危険箇所を教えるなどして、交通事故防止を呼びかけます。



## 御所園へ福祉自動車寄贈

9月29日、土成町のデイサービスセンター御所に福祉車輛「アーサー号」と60型3D液晶テレビ1台が切中静子さん（土成町秋月）から寄贈され、贈呈式が行われました。

切中さんのお母さんはデイサービスセンター御所の利用者です。

切中さんは贈呈式で「母と一緒に穏やかに暮らせるのは皆様のおかげです。何か社会に恩返しさせていただけました」とあいさつされました。

車輛に描かれているのは切中家のアイドル、ラブラドル犬のアーサーちゃんです、この車輛の名称となっています。



## 実りの秋がやってきた



久勝幼稚園



柿原小学校

阿波市内の小学校や幼稚園では米作りが行われています。10月4日、柿原小学校と久勝幼稚園で稲刈りが行われました。

柿原小学校では、児童たちが鎌で刈り取ったもち米を、阿部勉PTA会長が操るコンバインで脱穀しました。また、阿部さん宅で11月「農村派遣研修」をしている農林水産省職員の前原裕貴さんも、児童たちと一緒に稲刈りに汗を流しました。

久勝幼稚園は、農業後継者クラブの指導により園児と保護者が力を合わせ、昔ながらの方法で、刈り取ったもち米を「ハゼ」にかけて干しました。

今年は台風の影響もあり、収穫が心配されましたが、黄金色に実ったもち米は豊作でした。このもち米は学校や園でもちにつき、みんなで味わいます。

## 伊月荘です よろしく

皆様に愛されてきた「養護老人ホーム 吉田荘」は、このたび「社会福祉法人いちご福祉会 養護老人ホーム 伊月荘」として阿波町大原に新しく生まれ変わります。

「吉田荘」の名前は、新施設の中に設けられた多目的集会所「吉田ホール」（70人収容）に受け継がれ、市民の皆様にご利用いただけるようになります。

11月23日の落成式では、午後2時から午後5時まで施設を一般公開します。ぜひご覧ください。

吉田ホールの利用希望など、施設へのお問い合わせやお申し込み先の電話・FAX番号は吉田荘と同じです。

養護老人ホーム伊月荘

TEL 08883(3)52090  
FAX 08883(3)52013



## 日大生が林業体験



日本大学芸術学部デザイン学科の学生20名が9月8日、日開谷のヒノキ林で林業体験をしました。

徳島県産材を使った木製品のデザインに取り組んでいる学生らは、地元の林業従事者の指導を受けながら、ヒノキを切り倒しました。

建築デザインコース2年生の白川紗也香さんは「チェーンソーを初めて使って緊張しました。これから木製品の図案を考え試作します」と汗を拭いながら話しました。

## 阿波市舞踊発表会

10月2日、市場総合福祉センターで「阿波市日本舞踊発表会」（阿波市文化協会主催）が開催されました。この舞踊大会は今回が6回目で、7歳から80歳の70組、約100人の方が優雅な踊りを披露しました。今回が初舞台、という方も数名おり、この日のために1年間練習を重ねてきました。写真は池上智子さん（雅香津会）の「祝賀の舞」です。日本舞踊や阿波市文化協会に興味のある方は左記へご連絡ください。

TEL 08983(36)4027(山下新市 文化協会会長)



## 市役所の仕事を体験しました



10月4日・5日に阿波中学校2年生5人が阿波市役所へ職場体験に訪れました。生徒たちは中央広域環境センターなどの施設見学や、健康福祉部や総務部で文書整理などの事務を経験しました。

参加した林澄香さんは「公的な仕事に興味があったので、市役所の仕事を体験できたのは良い経験になりました。将来は地域の人のためになる仕事をしたい」と感想を話してくれました。

## 心をつなぐ読みきかせ



阿波市子育て支援読みきかせ事業実行委員会が「心をつなぐ読みきかせ」講演会を9月17日開催し、約80人が参加しました。講師の越高一夫さんは長野県在住の読書アドバイザーです。子どもの想像力を育てるにはクイズを交えて読むと良いなど、読みきかせのコツを楽しく話しました。2人の弟と参加した今津祐梧君（伊沢小4年生）は、「とら猫の話が面白かった」と感想を話してくれました。

## 元プロ選手による野球教室



10月1日、阿波市民球場で「JA全農WCBF少年野球教室」（世界少年野球推進財団主催）が開催されました。子どもたちは巨人軍OBの屋鋪要さんなど、4人の元プロ野球選手から本格的な指導を受けました。

また指導者対象の講習や、丈夫な身体を作るための栄養講座も開催されました。参加した市場ジャイアンツの岡本啓吾キャプテンは「元プロのプレーは迫力があつた。4人のように将来はプロで活躍したい」と喜んでいました。

## 面白い形のジネンジョがとれました



土成町の二宮治夫さんの畑で面白い形のジネンジョがとれ、近所の評判になっています。たくさんの手足が絡まったような姿で、大きい方のジネンジョは20本にも分かれています。二宮さんは毎年ジネンジョを栽培し、農協に出荷していますが、こんなジネンジョができたのは初めてだそうです。このジネンジョは近くの農協に飾られ、訪れたお客さまを楽しませました。

## 幼稚園で育てたナスのお弁当



9月28日伊沢幼稚園で育てたナスの収穫があり、皮までおいしく調理されました。このナスは、阿波市人権擁護委員の「命のリレープロジェクト」の一環で、4月23日に園児と保護者が種まきをしたものです。子どもたちは「苗」ではなく「種」からナスを植え、実ったナスから「種」を収穫しました。「命はつながっている」とことや「命は大切なもの」ということを体験して学びました。



## 阿波市以外のお知らせ

### 四国運輸局鉄道部から踏切事故防止のお願い

踏切事故は、鉄・軌道運転事故の約半数を占めています。その原因のほとんどが遮断機くぐりや突破、警報無視などです。踏切事故は重大事故につながる危険性が高く、もし踏切事故を起こすと死傷だけでなく、莫大な損害賠償を支払わなくてはなりません。

★踏切に入る前には一旦停止！

★大型車は高さ制限に注意！

★もし踏切内に閉じこめられたら、遮断機は前上方向に跳ね上がりますから、前進で脱出してください！

★もし踏切内で立ち往生したら、踏切非常ボタンや発煙筒で列車を止めてください！

### 裁判員制度

「まもなく名簿記載通知を発送します」

裁判員候補者名簿は、選挙人名簿からくじで無作為抽出した名簿を基に、裁判所で作成されます。平成24年の名簿に登録される人数は、全国で28万6千人です。裁判員制度は、国民の皆様のご協力なしには成り立たない制度です。引き続きご理解とご協力をお願いいたします。

【問い合わせ先】徳島地方裁判所事務局総務課  
TEL088(603)0111

### 「標準営業約款制度[Sマーク]をご存じですか!」



厚生労働大臣認可  
安心・安全・衛生を約束するお信頼できるお店です。

標準営業約款制度は、法律で定められた消費者(利用者)擁護に資するための制度です。  
厚生労働大臣認可の約款に従って営業することを登録した、「理容店」、「美容店」、「クリーニング店」、「めん類飲食店」、「一般飲食店」では、店頭「Sマーク」を掲げています。登録店は、安心・安全・衛生を約束するお信頼できるお店です。

詳しくは、  
(財)徳島県生活衛生営業指導センター  
TEL088(623)7400  
までお問い合わせ下さい。

## 冬場の食中毒を防止しましょう

これからノロウイルス食中毒が多発するシーズンがやってきます。食事を作る時、食事をする前など、手洗い・消毒をしっかりと行って、食中毒を予防しましょう。

### ノロウイルスの特徴について

ノロウイルスは非常に感染力が強く、10個から100個程度の少量で感染が起こります。患者の便や吐物の中には100万個から10億個/gのノロウイルスが含まれ、二次感染の原因になります。

### ノロウイルス食中毒の発生状況

平成22年のノロウイルス食中毒は全国で399件発生しています。そのうち冬場(12月、1月、2月、3月)の4カ月間で、全体の約80%(316件)を占めています。

### 感染経路

- (1) ウイルスをもった二枚貝(生ガキなど)を生食または加熱不十分で食べた場合
- (2) 食品取扱者(家庭での調理者を含む)が感染しており、その人を介して汚染した食品を食べたとき
- (3) 患者が嘔吐したときの飛沫や、乾燥した吐物中のウイルスを吸い込んだ場合

### 症状

感染してから発症するまでの時間は24〜48時間で、主な症状は吐き気、嘔吐、下痢や腹痛であり、発熱は軽度です。通常はこれらの症状が1〜2日続いた後、治癒し、後遺症はありません。しかし、抵抗力の弱い乳幼児や高齢者では重篤になることがありますので注意してください。

### 予防

- (1) 加熱／食品の中心部まで十分に加熱してください。85℃以上、1分以上の加熱でノロウイルスの感染力は失われます。
- (2) 手洗い／石けんを使用し、手をよく洗ってください。消毒用アルコールでは効果が期待できないので、十分手洗いをし、ノロウイルスを洗い流してください。
- (3) 消毒／調理器具などのノロウイルスの消毒には、次亜塩素酸ナトリウム(塩素系の漂白剤など)を使用してください。

### 【問い合わせ先】

吉野川保健所生活衛生担当  
TEL0883(3)9016

## 地域で支えあおう!こころの病気

### 「精神保健ボランティア講座開催」

ストレスの多い現代社会。心の病は、誰でもなるる病気です。

身近な心の病について、そしてボランティアとして私たちにできることについて、一緒に考えてみませんか?精神保健ボランティア講座を開催します。

### ●開催場所

NPO法人アトリエひまわり  
(吉野川市鴨島町西麻植麻植市1-5番地5)

●対象 このころの病気に関心があり、精神保健ボランティア活動してみたいと思われる方

●定員 10名程度

●参加料 無料(ただし、資料代として300円いただきます)

●申込期限・方法 11月25日(金)平日の午前9時30分から午後3時30分の間に電話でお申し込みください。土曜日・日曜日は休みです。

12月2日(金)午後2時〜4時

### 講義

「精神疾患の正しい理解と 病気とのつき合い方について」

### 講師

徳島県精神保健福祉センター所長 石元 康仁

12月7日(水)午後1時30分〜3時30分

### 講義

「心の病のある方の気持ちがわかる接し方について」

### 講師

徳島県吉野川保健所 健康増進担当 山本 宏美

12月16日(金)午後1時30分〜3時30分

### 施設見学及びボランティア交流会

「精神保健福祉ボランティア活動を通して」  
メンタルヘルスボランティア

### 【後援】

阿波市・社会福祉法人阿波市社会福祉協議会・吉野川市・社会福祉法人吉野川市社会福祉協議会・吉野川保健所

### 【申込・問い合わせ先】

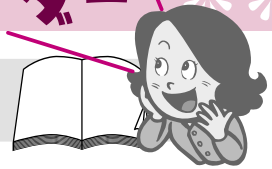
NPO法人アトリエひまわり(担当) 安西・佐藤  
TEL・FAX0883(22)0780

# 阿波市立図書館11月のカレンダー



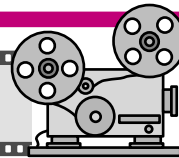
■阿波図書館 TEL 0883-35-5101  
■土成図書館 TEL 088-695-5385

■市場図書館 TEL 0883-36-6455  
■吉野笠井図書館 TEL 088-696-4686



| 日                                                  | 月                                        | 火                                                                                         | 水                  | 木                                                       | 金                   | 土                                                                        |
|----------------------------------------------------|------------------------------------------|-------------------------------------------------------------------------------------------|--------------------|---------------------------------------------------------|---------------------|--------------------------------------------------------------------------|
|                                                    |                                          | 1                                                                                         | 2                  | 3                                                       | 4                   | 5                                                                        |
|                                                    |                                          | ○「秋の夜長は家読☆スタンプラリー」(4館)～13日まで<br>○「レスキューボックス」(阿波)～26日まで<br>○「キネマ・ポスター～懐かしの名優たち～」(阿波)～21日まで |                    | 文化の日<br>開館します。                                          |                     | ○おはなし会(市場) 10:30～                                                        |
| 6                                                  | 7                                        | 8                                                                                         | 9                  | 10                                                      | 11                  | 12                                                                       |
|                                                    | 休館日(全館)<br>◎土成町・吉野町<br>ブックスタート(土成保健センター) |                                                                                           |                    | ◎歴史講座(市場) 13:30～                                        |                     | ◎リサイクル市(4館)～27日まで<br>◎ベルの会おはなし会(阿波) 14:00～<br>◎ちぎり絵教室(市場) 13:00～         |
| 13                                                 | 14                                       | 15                                                                                        | 16                 | 17                                                      | 18                  | 19                                                                       |
| ◎ピアノ自動演奏会(阿波) 10:00～、13:00～<br>◎おはなしひろば(土成) 10:30～ | 休館日(全館)                                  | ◎阿波町・市場町ブックスタート(阿波保健センター)                                                                 |                    |                                                         | ◎古文書解読講座(市場) 10:00～ | ◎こども映画会(阿波) 10:00～ 14:00～<br>◎おはなし会(市場) 10:30～                           |
| 20                                                 | 21                                       | 22                                                                                        | 23                 | 24                                                      | 25                  | 26                                                                       |
| ◎大人映画会(阿波) 15:00～                                  | 休館日(全館)                                  |                                                                                           | 勤労感謝の日<br>開館します。   |                                                         |                     | ◎ベルの会おはなし会(阿波) 14:00～<br>◎ちぎり絵教室(市場) 13:00～<br>◎たけのこの会おはなし会(吉野笠井) 11:00～ |
| 27                                                 | 28                                       | 29                                                                                        | 30                 | <b>〔図書館開館時間〕</b><br>4月～9月 午前9時～午後7時<br>10月～3月 午前9時～午後6時 |                     |                                                                          |
| ◎ピアノ自動演奏会(阿波) 10:00～、13:00～                        | 休館日(全館)                                  |                                                                                           | 館内整理日につき<br>休館(全館) |                                                         |                     |                                                                          |

## 11月の映画会のお知らせ



※入場は無料です。当日直接、図書館までお越しください。内容が変更になる場合があります。ご了承ください。

### 阿波図書館

#### ■こども映画会■

・19日(土) 10:00～11:00、14:00～15:00

#### 『トムとジェリー』

～赤ちゃんはいいな～

子どものままごとに付き合わされてトムは赤ちゃんに。それをジェリーにからかわれて…(表題作)他、8つの短いお話を上映します。みなさんそろって見に来てください♪

#### ■大人映画会■

・20日(日) 15:00～16:59

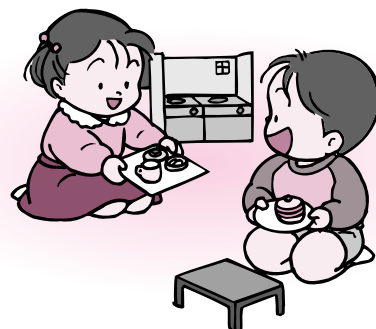
#### 『アンタッチャブル』

1930年、激動するアメリカ。禁酒法下のシカゴを公然と支配する暗黒街の帝王アル・カポネに大いなる理想に燃え、敢然と戦いを挑む者たちが

いた。若きエリオット・ネスとそのチーム、史上名高い「アンタッチャブル」である。  
1981年 日本初公開

### 市場図書館

※「みんなの映画会」「みんなの映画会きつず」は、共に偶数月の上映となります。





# ● 11月の催し物の案内 ●

## 4館共通 イベント

### ■「秋の夜長は家読☆スタンプラリー」

期間：13日(日)まで  
 期間中、本やビデオ・DVD・CDを借りてくれた方に、1日1回スタンプします。  
 4個集めると景品をプレゼント！ どんどん参加してくださいね♪

### ■リサイクル市

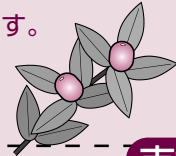
期間：12日(土)～27日(日)まで  
 保管期間が過ぎた雑誌や、古くなった図書を各館で提供します。※お一人様10冊までとさせていただきます。なくなり次第終了します。

### ■ピアノ自動演奏会

日時：13日(日)10:00～、13:00～ 題目『ウェスタン・ムービーヒットより 荒野の七人など』  
 27日(日)10:00～、13:00～ 題目『ピアノで聴く石原裕次郎より 別れの夜明けなど』

■「レスキューブックス～本が泣いています～」 期間：29日(火)まで  
 落書き・切り取り・汚れなどがある本を展示します。図書館にある本は皆様の財産です。  
 本の大切さについて改めてよく考えてみませんか？

■「キネマ・ポスター～懐かしの名優たち～」 展示期間：26日(土)まで  
 『潮騒』『青い山脈』など懐かしの名タイトルのポスターを展示します。



## 市場図書館

### ■「ちぎり絵展」

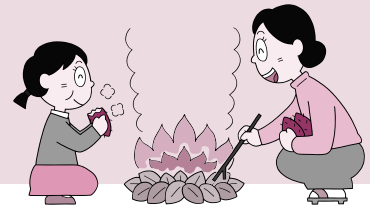
展示期間：初旬～下旬 ちぎり絵教室に参加している方々の作品を展示します。

### ■「手づくり!カンタン! クリスマス小物 Part3」

日時：12月3日(土)14:00～15:00 定員：10名(事前申込必要)  
 今年で3回目! すぐきなクリスマス小物を作ってみませんか？

### ■「手づくり年賀状でごあいさつしませんか？」

日時：12月11日(日)14:00～15:00 定員：10名(事前申込必要)  
 今年は手づくりで心を込めた1枚を送ってみませんか？  
 ※当日はご自分の年賀はがき(裏面白紙のもの)をお持ちください。



## 吉野笠井図書館

## 11月の特集

|         |                 |                      |
|---------|-----------------|----------------------|
| 阿波図書館   | 児童・・・せかいのむかしばなし | 一般・・・なぜなに経済学         |
| 市場図書館   | 児童・・・めざせ! 名探偵   | 一般・・・年末年始のすすめ方       |
| 土成図書館   | 児童・・・プリンセスになりたい | 一般・・・自分の生き方、考えてる?    |
| 吉野笠井図書館 | 児童・・・人♡ペット      | 一般・・・今年中におさえたいこの一冊!! |

## 各図書館より 新刊のおしらせ

たくさんの方が図書館に来てくださいますよう、新刊の一部を紹介いたします。  
 貸出中の本は予約ができます。また、他館の本も取り寄せできます。

### 阿波市図書館4館共通

- ・教養書・「「想定外」の嵐 大震災と原発」 柳田 邦男/著
- ・小説・「マスカレード・ホテル」 東野 圭吾/著
- ・小説・「笑い三年、泣き三月。」 木内 昇/著
- ・児童書・「丘の木ものがたり」 森山 京/作

### 阿波図書館

- ・文学書・「新・墮落論」 石原 慎太郎/著
- ・文学書・「東野圭吾全小説ガイドブック」 洋泉社/出版
- ・小説・「龍の哭く街」 今野 敏/著
- ・えほん・「アンパンマンをさがせ! RED」 やなせ たかし/原作

### 市場図書館

- ・教養書・「がんばらなくていい生き方」 香山 リカ/著
- ・小説・「行け! 男子高校演劇部」 池田 鉄洋/著
- ・小説・「十津川警部日本縦断長篇ベスト選集 10」 西村 京太郎/著
- ・えほん・「ぽんぽんポコポコ」 長谷川 義史/作・絵

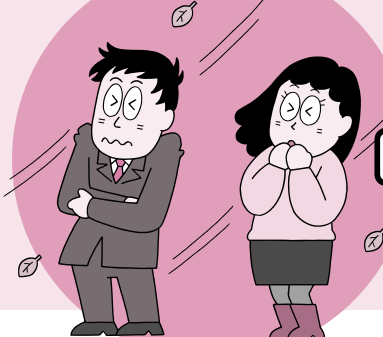
### 土成図書館

- ・教養書・「前向き。」 吉沢 久子/著
- ・小説・「夏の王国で目覚めない」 彩坂 美月/著
- ・小説・「少女病」 吉川 トリコ/著
- ・児童書・「やなせたかしのメルヘン絵本」 やなせ たかし/絵・文

### 吉野笠井図書館

- ・教養書・「ジブリの哲学」 鈴木 敏夫/著
- ・小説・「芸人交換日記」 鈴木 おさむ/著
- ・小説・「ファミリー・レストラン」 東山 彰良/著
- ・えほん・「つきをあらいに」 高木 さんご/作





# 11月の健康だより

●保健事業のお問い合わせは● 阿波市健康福祉部 健康推進課(市場) TEL 0883-36-6815  
 ※会場のHは保健センター、Cはコミュニティセンターの略です。

## 母子・乳幼児健診／相談

| 日      | 受付時間        | 事業名         | 会場  |
|--------|-------------|-------------|-----|
| 7日(月)  | 12:30~13:00 | 乳児健診        | 土成H |
|        | 14:30~15:00 | 乳幼児相談       |     |
| 10日(木) | 12:30~13:00 | 2歳児健診       | 市場C |
| 14日(月) | 12:30~13:00 | 1歳6カ月児健診    | 土成H |
| 15日(火) | 12:30~13:00 | 乳児健診        | 阿波H |
|        | 14:30~15:00 | 乳幼児相談       |     |
| 22日(火) | 12:30~13:00 | 3歳児健診       | 阿波H |
| 25日(金) | 13:00~13:20 | パパママクラス(後編) | 土成H |

## 献 血

| 日        | 受付時間        | 献血場所            | 区分 |
|----------|-------------|-----------------|----|
| 8日(火)    | 9:30~12:00  | 阿波市役所           | 全血 |
| "        | 13:30~16:30 | アワーズ            | 全血 |
| 17日(木)   | 9:30~10:30  | 阿波市 市場支所        | 全血 |
| "        | 11:10~12:00 | 市場町農協           | 全血 |
| "        | 13:30~14:20 | マルナカ 市場店        | 全血 |
| "        | 15:00~16:40 | 阿波郡東部農協 本所      | 全血 |
| 12月1日(木) | 9:00~10:00  | 吉野地域福祉センター 2すもす | 全血 |
| "        | 10:40~11:40 | ファミリー兩國 土成店     | 全血 |
| "        | 12:30~14:00 | 阿波市 土成支所        | 全血 |
| "        | 14:40~16:40 | JAグリーンいたの西店     | 全血 |

## 予防接種

| 日      | 受付時間        | 事業名     | 会場  |
|--------|-------------|---------|-----|
| 17日(木) | 13:00~13:30 | B C G接種 | 土成H |

### 健康フェア IN 阿波

まごころも身体も健康に  
笑顔で暮らせる阿波市

阿波市では、生活習慣・食習慣の乱れに伴う糖尿病などの生活習慣病が増加し、早急な対策が必要とされています。そこで阿波市の現状を市民の方々知っていただくとともに、市民の皆さんが健康に関心をもち、生活習慣・食習慣を見直すきっかけとしていただくために「健康フェア IN 阿波」を開催します。

**内 場 時 日**  
 時 間 平成23年12月3日(土)  
 午前11~午後4時  
 所 土成歴史館(土成支所南側)

**内 容**

- ①健康相談(午後1~3時)  
 (医師・保健師・管理栄養士)  
 ・血糖測定(先着100名)  
 ・血圧測定、尿検査  
 ・体脂肪測定  
 ・骨密度測定  
 ・脳年齢測定
- ②ヘルスメイトが作った間食の試食コーナー
- ③おやつ・ジュースをこはんや脂肪に換算するとどれくらい? 媒体展示をします。
- ③自殺予防のキャンペーン



# 休日および平日夜間 救急当番医

| 日      | 医療機関      |
|--------|-----------|
| 1日(火)  | 村上医院      |
| 2日(水)  | 水谷クリニック   |
| 3日(木)  | 大塚内科      |
| 4日(金)  | 阿波病院      |
| 5日(土)  | 林内科医院     |
| 6日(日)  | 小笠原医院     |
| 7日(月)  | 阿波病院      |
| 8日(火)  | 中山医院      |
| 9日(水)  | 重清医院      |
| 10日(木) | さかまき整形外科  |
| 11日(金) | 阿波病院      |
| 12日(土) | 近藤内科      |
| 13日(日) | 笠井病院      |
| 14日(月) | 阿波病院      |
| 15日(火) | 御所診療所     |
| 16日(水) | 金塚内科      |
| 17日(木) | 笠井病院      |
| 18日(金) | 阿波病院      |
| 19日(土) | 小笠原医院     |
| 20日(日) | 金塚内科      |
| 21日(月) | 阿波病院      |
| 22日(火) | 大塚内科      |
| 23日(水) | 御所診療所     |
| 24日(木) | 大崎皮膚科     |
| 25日(金) | 阿波病院      |
| 26日(土) | 大久保医院(吉野) |
| 27日(日) | 阿波病院      |
| 28日(月) | 阿波病院      |
| 29日(火) | 大久保内科(市場) |
| 30日(水) | 大野病院      |

平日 午後7時～午後11時まで  
日曜・祭日 午前9時～午後11時

# 当番医連絡先

| 医療機関名     | 電話番号         |
|-----------|--------------|
| 村上医院      | 0883-35-6410 |
| 水谷クリニック   | 088-696-5507 |
| 大塚内科      | 0883-35-6070 |
| 阿波病院      | 0883-36-5151 |
| 林内科医院     | 0883-35-6226 |
| 小笠原医院     | 0883-36-2030 |
| 中山医院      | 088-696-4662 |
| 重清医院      | 0883-35-6160 |
| さかまき整形外科  | 0883-35-7880 |
| 近藤内科      | 0883-36-2011 |
| 笠井病院      | 0883-35-2720 |
| 御所診療所     | 088-637-8033 |
| 金塚内科      | 088-695-5858 |
| 大崎皮膚科     | 0883-35-6468 |
| 大久保医院(吉野) | 088-696-2037 |
| 大久保内科(市場) | 0883-36-3020 |
| 大野病院      | 088-695-2112 |

※当番医、あるいは中央広域連合中消防署(TEL088-695-2149)で必ずご確認のうえ受診してください。変更になる場合があります。

# 「季節性インフルエンザ 予防接種料金助成」のご案内

インフルエンザの予防には、予防接種が効果的です。阿波市では、予防接種法に基づき阿波市に住民票のある65歳以上の方に対し、インフルエンザの予防接種料金を助成します。

1. 接種期間 (日曜・祝日を除きます)  
11月1日(火)～12月22日(木)まで

2. 自己負担金 1,000円  
(医療機関窓口でお支払いください)

① 接種前に必ずインフルエンザ問診票裏面「インフルエンザを受ける方へ」の説明書をよく読み、納得した上で受けるようにしてください。

② 接種希望者は、阿波市内各医療機関に直接予約をしてから接種を受けに行ってください。

③ 問診票は、各医療機関にあります。

60歳～65歳未満の方で、心臓や腎臓及び呼吸器機能による身体障害者手帳(1級程度)を持っている方などは対象となりますので、お医者さんにご相談ください。

## インフルエンザ予防接種を受ける方へ

受けることができない人

① 37.5度以上、熱がある人。  
② 急性の病気で薬を飲んでいる人  
予防接種を受けてしまうと、体調が悪くなっても注射によるものなのか、

病気のせいなのかわかりません)

③ 今までにインフルエンザの予防接種を受けて急(30分以内)にたくさん汗が出たり、顔が腫れたり、じんましんや吐き気があった人、また、血圧が下がった、息苦しくなったなどの症状が出たことのある人。  
④ その他、お医者さんが不適当と判断した人は、今回受けることができません。

受ける前にお医者さんと相談しなければならぬ人

① 心臓や腎臓、肝臓、血液その他の病気で治療を受けている人。  
② 今までにけいれんを起こしたことのある人。  
③ 薬や食事(鶏肉や卵などで発疹が出たり、体に異常が出たりしたことのある人。

## 接種後の注意

① 接種後30分は、ショックやじんましん、呼吸困難などが起こることがあります。お医者さんとすぐに連絡が取れるようにしておきましょう。また、24時間は、体調が変わることもありま。注意しましょう。  
② 接種当日のお風呂は差し支えありませんが、接種したところをこするはやめましょう。  
③ 接種当日は、激しい運動や大量のお酒を飲むのはやめましょう。

不明な点は、お医者さんまたは健康推進課(市場)へご相談ください。



## 悩みごと相談室

「あなたの気持ち、話してみませんか？」

「こころのサインに気づきましょう」

ひとりでは悩まず、解決に向けてまずは誰かに話してみませんか？  
人に言えない健康問題、経済・生活問題などの悩みなどご相談ください。社会福祉などが御相談に応じます。



※できれば、前日までにご連絡ください。

相談日時 12月2日(金) 午前10時から正午まで

連絡先 健康推進課(市場) 無料  
TEL 0883(36)6815

※今回は平成23年3月2日(金)吉野保健センターでの開催を予定しています。

# 11月番組予定

アナログ：2ch  
デジタル：111ch  
デジタル：112ch (文字放送)



| 午前 | 月・火・水・木                                                                                    | 金                                                | 土・日                                      |
|----|--------------------------------------------------------------------------------------------|--------------------------------------------------|------------------------------------------|
| 6  | 00 阿波市民憲章、文字放送～                                                                            |                                                  |                                          |
| 7  | 30 ACN特番<br>◆主な放送予定の番組<br>・防災講座<br>・第7回阿波市社会福祉大会<br>・マンスリーニュース                             | 30 お花大好き!<br>シネマ★クロス                             | 30 ACN週刊ニュース<br>★阿波市アグリレポート他<br>街の話題を放送! |
| 8  | 00 阿波踊り体操(認知予防編)<br>30 グリーンチャンネル・アグリネット<br>・畜産経営セミナー、畜産! 特産! ごちそう産!! 他                     |                                                  |                                          |
| 9  | 00 (再放送) ACN週刊ニュース<br>前週土・日放送分の再放送です。<br>見逃した方はこの時間でチェック!                                  |                                                  |                                          |
| 10 | 00 番組詳細案内(1分)                                                                              |                                                  |                                          |
| 11 | 01 ACN特番<br>◆主な放送予定の番組<br>・防災講座<br>・第7回阿波市社会福祉大会<br>・マンスリーニュース                             | 01 お花大好き!<br>シネマ★クロス                             | 01 ACN週刊ニュース<br>★阿波市アグリレポート他<br>街の話題を放送! |
| 午後 | 00 グリーンチャンネル・アグリネット(やさしい菜園計画 他)<br>※ACN特番の放送内容より放送休止となる事があります。<br>30 動画 de あわとく、週刊あわのかわらばん |                                                  |                                          |
| 0  | 00 県政アンテナテレビ とくしまハーツ                                                                       |                                                  |                                          |
| 1  | 30 ACN特番<br>◆主な放送予定の番組<br>・防災講座<br>・第7回阿波市社会福祉大会<br>・マンスリーニュース                             | 00 お花大好き!<br>シネマ★クロス                             | 00 ACN週刊ニュース<br>★阿波市アグリレポート他<br>街の話題を放送! |
| 2  | 00 阿波踊り体操(ロコモティブシンドローム編)<br>30 動画 de あわとく、週刊あわのかわらばん                                       |                                                  |                                          |
| 3  | 00 (再放送) ACN週刊ニュース<br>前週土・日放送分の再放送です。見逃した方はこの時間でチェック!                                      |                                                  |                                          |
| 4  | 00 番組詳細案内(1分)                                                                              |                                                  |                                          |
| 5  | 01 (再放送) ACN特番<br>◆前週放送分の再放送です。<br>詳細は番組案内を確認!                                             | 01 県政アンテナ とくしまハーツ<br>30 動画 de あわとく<br>週刊あわのかわらばん |                                          |
| 6  | 00 文字放送～<br>30 サイエンスチャンネル                                                                  |                                                  |                                          |
| 7  | 00 グリーンチャンネル・アグリネット                                                                        |                                                  |                                          |
| 8  | 30 ACN特番<br>◆主な放送予定の番組<br>・防災講座<br>・第7回阿波市社会福祉大会<br>・マンスリーニュース                             | 30 お花大好き!<br>シネマ★クロス                             | 30 ACN週刊ニュース<br>★阿波市アグリレポート他<br>街の話題を放送! |
| 9  | 00 (再放送) ACN週刊ニュース<br>前週土・日放送分の再放送です。見逃した方はこの時間でチェック!                                      |                                                  |                                          |
| 10 | 00 阿波市民憲章、阿波踊り体操(寝たまま編)                                                                    |                                                  |                                          |
| 11 | 30 ACN特番<br>◆主な放送予定の番組<br>・防災講座<br>・第7回阿波市社会福祉大会<br>・マンスリーニュース                             | 30 お花大好き!<br>シネマ★クロス                             | 30 ACN週刊ニュース<br>★阿波市アグリレポート他<br>街の話題を放送! |
| 12 | 00 グリーンチャンネル・アグリネット<br>30 文字放送                                                             |                                                  |                                          |
| 12 | 00 ジャパネットチャンネルDX<br>翌朝、6時まで放送!                                                             |                                                  |                                          |

※番組の詳細はACNホームページ及びデジタルTV番組表(EPG番組表)にてお知らせいたします。  
 なお、ACN各事務所、市役所本庁、各支所、図書館、公民館に2週間分の番組表を設置しておりますので、ご利用ください。  
 ※ACN特番は月・火・水・木で同じ放送内容となります。  
 ※各番組放送終了後は、文字放送を放送します。  
 ※番組(開始時間、内容)は予告なく変更することがありますので、ご了承ください。

## スーパー資金(5年間無利子)の借入れを希望される方はお早めにご相談を!

日本政策金融公庫は農業向け制度資金を取扱っています。  
 ○農地・機械取得などに広くご利用いただけるスーパー資金の無利子化措置(貸付後5年間は来年3月で終了の予定です)。  
 ○審査や借入れ手続きの期間が必要となりますので、借入れを希望される方は、できるだけ年内にご相談ください。  
 ○なお、新たな取組みへのチャレンジを応援する農業改良資金(無利子)は、来年度以降も引き続きご利用いただけます。  
 ○お問い合わせやご融資の相談は公庫窓口などで受け付けています。

**【問い合わせ先】**  
 〒770-0856 徳島市中洲町1-588  
 日本政策金融公庫  
 徳島支店農林水産事業  
 TEL088(0900)68800  
 http://www.jfc.go.jp/a/

## 行政相談

お気軽にご利用ください

行政相談とは、国、県、市町村などの行政に関する苦情や要望、意見などを聞いて、それらの解決を図り、行政運営の改善に反映させるものです。

●11月の行政相談日  
 2日(水)阿波健康福祉センター  
 14日(月)市場総合福祉センター  
 21日(月)吉野地域福祉センター  
 28日(月)土成保健センター

時間は全て午後1時30分～4時です。  
 相談は無料で、秘密は固く守られます。

**【問い合わせ先】**  
 社会福祉法人  
 阿波市社会福祉協議会  
 地域福祉課  
 TEL088(965)4802

## 税務署からのお知らせです

平成23年度分の年末調整説明会を開催します

●年末調整関係用紙は源泉徴収義務者の皆様へ、事前にお送りします

●年末調整関係用紙(扶養控除等申請書など)は、源泉徴収義務者の皆様へ直接郵送します。

●説明会の案内ハガキはお送りしません

●説明会の日程は左記のとおりです。お送りする年末調整関係用紙の封筒裏面にも印刷してあります。

●説明会会場にて来場の際は、お送りした年末調整関係用紙をご持参ください

●説明会では年末調整関係用紙を資料にして説明させていただきますので、お送りした年末調整関係用紙をお持ちの上、ご来場ください。

年末調整説明会日程

| 会場                | 11月25日(金)                | 11月24日(木)                |
|-------------------|--------------------------|--------------------------|
| 徳島県東部国税局吉野川庁舎大会議室 | 10時～11時30分<br>14時～15時30分 | 10時～11時30分<br>14時～15時30分 |
| 阿波市土成町の法人事業者      | 阿波市土成町の法人事業者             | 阿波市土成町の法人事業者             |
| 阿波市吉野町の法人事業者      | 阿波市吉野町の法人事業者             | 阿波市吉野町の法人事業者             |
| 阿波市阿波町の法人事業者      | 阿波市阿波町の法人事業者             | 阿波市阿波町の法人事業者             |
| 阿波市市場町の法人事業者      | 阿波市市場町の法人事業者             | 阿波市市場町の法人事業者             |

【問い合わせ先】川島税務署 TEL0883(250)2211

## がんばれ! 徳島ヴォルティス

TOKUSHIMA VORTIS

(ポカリスエットスタジアムでのゲーム日程)

11月6日(日) 対 愛媛FC / 11月27日(日) 対 サガン鳥栖

【問い合わせ先】 徳島ヴォルティス TEL088-672-7339



# ご法要は住友におまかせください

H23年にご来店法要で会席料理4,725円以上をご注文いただいた方に、  
**ご人数分の巻き寿司**(お1人様1本)をプレゼント!

## 得々特典

お料理は **3,150円~5,250円**各種

### 嬉しいサービス!

#### 仏様お霊具膳

お供えるだけで大丈夫。  
おつとめの始まる時間までにお届けいたします。

#### 送迎バス

おつとめ後のお墓参りもバスでお廻りいたします。

#### 食後コーヒー

セルフサービスでお願いいたします。



ご予約受付中

## 忘年会・新年会

3,500円 までしご会席コース 4,500円 つばき会席コース

飲み物 2時間30分飲み放題 1,500円

阿波市土成町土成字大法寺8

# ハートプラザ住友

TEL 088-695-3224

年中無休

ハートプラザ住友

検索

十一月編

## ウグイスばあちゃんの知恵袋

スポーツの秋じゃなあ。スポーツにも色々あるけれど、トライアスロンは、水泳、自転車、マラソンまでいつべんにするよな。びっくりじゃわ。

最初にトライアスロンが行われたのは、1978年2月、ハワイでのことじゃそうな。

ハワイではホノルルマラソン、オアフ島一周サイクリングレース、ワイキキ・ラフ・ウオータースイム(水泳)が開催されとってな、あるとき、ほのうち、どれが一番過酷なレースかちゅう論争になったんやと。意見がまとまらんだけんほんならいっそ、全部いっべんにした競技大会を開催したらええ、ちゅうことになったんやって。ばあちゃんには、無茶な話に聞こえるけれど、ほんまに開催してなあ、第1回の参加者は15人やったそうな。

今では世界に広まったトライアスロン。参加しようと思いは、くれぐれも無理はせんと、楽しんでよ。



## 追加利用料金 0円プラン!! +

白木祭壇料:105,000円

葬祭用品セット:294,000円

80歳以上の故人さまは祭壇無料!!



80歳以上の故人さままたは、リバーホール会員さまならば...

祭壇料無料!

- 祭壇生花 ●祭壇盛物 ●棺 ●仏衣 ●枕飾り ●葬儀用品 ●骨壺 ●セレモニースタッフ ●司会 ●おしぼり ●ドリンクサービス ●自宅祭壇セット ●霊柩車 ●マイクロバス ●火葬場手続き代行など

★他社プランにて別料金項目も含まれています!!

- ご納棺の儀 ●死化粧 ●ドライアイス(1日分) ●遺影写真 ●式場使用料 ●寝台布団 ●寝台車(病院~)

80歳以上の故人さま、またはリバーホール会員さまならば...

294,000円

この価格で、充分なお葬式を執り行っていただけます!

※[葬祭用品セットに含まれていないもの] ●お布施 ●火葬料金 ●お食事 ●お土産 ●会葬返礼品 ●礼状は別途となっております。ご了承ください。



葬 知恵袋

駐車場200台完備(県道鳴門池田線沿い)

法事等にもご利用いただけます。※式場使用料無料!

葬儀会館

# 吉野りバーホール

阿波市吉野町西条字築地119-13

TEL.088-696-3200

広告を掲載しませんか?

「広報阿波」は毎月14,000部が市内全域に配布されています。詳しくは企画課(阿波 0883-35-4112)までお問い合わせになるか、阿波市ホームページをご覧ください。

うちの子一番♪



吉野町 サクラちゃん



市場町 ももちゃん



土成町 セラちゃん

11月10日が  
お誕生日だワン♪



市場町 ダイちゃん



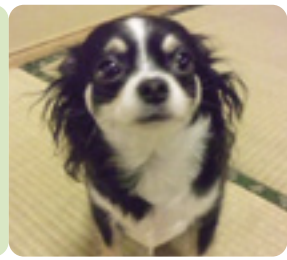
鴨島在住 ロッキーくん



土成町  
トマトちゃん  
らんちゃん



市場町 金ちゃん・青ちゃん



市場町 ひめちゃん

阿波市のトリです  
ウグイスさん No.50



避難場所を知っていますか? .....の巻

**広報クイズ** 答えはなに?  
今月号をよ〜くご覧ください。

①やねこじきの市長賞受賞作品名は?  
②ソフトテニスでアベック優勝した学校名は?

**応募方法**  
はがきにクイズの答えとあなたの住所・氏名・年齢・電話番号を明記し、また**広報へのご意見、ご感想**などをお書きいただき、お送りください。  
抽選で5人の方に図書カードが当たります。

**応募先**  
〒771-1792 徳島県阿波市阿波町東原173番地  
阿波市役所 広報クイズ係

**締め切り** 11月18日(金) 必着

※応募は、1人につき1通に限ります。  
※当選者の発表は、賞品の発送をもってかえさせていただきます。

多数の方のご参加、お待ちしております!

— 阿波市のうごき —

■平成23年9月末現在人口 (住民基本台帳によるもの)  
男：19,602人 (-24)  
女：21,240人 (-34)  
計：40,842人 (-58)

■世帯：14,676戸 (-6)

平均年齢 48.3歳 ( )内は前月比

■転入等：36人 ■転出等：77人  
■出生：19人 ■死亡：36人

|            |         |       |           |
|------------|---------|-------|-----------|
| 後期高齢者医療保険料 | 国民健康保険税 | 固定資産税 | 納期限       |
| 第4期        | 第4期     | 第3期   | 11月30日(水) |

**編集室**

あなたは「お茶」は好きですか?  
お茶にはいろいろな種類があり、ハーブティーなどを入れると数え切れませんが、リラックス効果のあるもの、眠気の覚めるもの、ミルクとあうものなどさまざま。中にはクッキーやバラの花の香りがあるもの、なんていうものもあります。自分で葉をブレンドして、好みの香りを探してみるのも楽しいですよ。

虫の声もあまり聞こえなくなってきた秋の長い夜。お気に入りのカップに好きなお茶を入れて、静かな時間を過ごしてみませんか?