



広 報

阿波

2011

2

No.69

あすに向かって 人の花咲くやすらぎ空間 阿波市
URL <http://www.city.awa.lg.jp> E-mail info@city.awa.lg.jp



CONTENTS

| | |
|----------------------------|-------|
| 阿波市成人式 | 1~2 |
| 叙勲表彰・ガンバレ! あわキッズ ほか | 3~6 |
| うちのお医者さん・阿波病院 | 7~8 |
| 暮らしのお知らせ | 9~22 |
| フォトニュース | 23~24 |
| 図書館カレンダー | 25~26 |
| 健康だより | 27~28 |
| 広報クイズ・うちの子一番♪・編集室 ほか | 裏表紙 |

大きなだいこん、とったよ~
大俣幼稚園児と阿波市人権擁護委員の皆さん
~命のリレープロジェクト~



成人式



華やかに健やかに

阿波市成人式 開催



1月2日、阿波農村環境改善センターで成人式が開催され、新成人424人のうち342人が出席しました。

新成人を代表して西春菜さんが「二十歳を迎え、大きな義務と責任を負う自覚を持ち、感謝の気持ちを忘れることなく努力していきたいと思えます」と決意を述べました。また、原田悟さんが野崎市長より成人記念品を受け取り、市長と力強く握手をしました。

中学校時代の恩師のビデオレター上映時には、会場中が歓声や笑いに包まれました。

成人式終了後も久しぶりに会う友達と話がつきず、会場内外に近況を語り合う姿がありました。

この成人式は、17名の実行委員が中心となって企画・計画をしました。実行委員は忙しい仕事や学業の合間を縫って、何度も集まり話し合い、この成人式を成功に導きました。

祝 阿波市



実行委員の皆さん



記念品の贈呈



司会 原田 美咲さん



代表謝辞 西 春菜さん



第57回徳島駅伝

新春恒例の徳島駅伝が開催され、阿波市内を選手が駆けぬけた1月5日は、沿道で大勢の市民が応援しました。

6日の大会最長14・4キロの39区を走った村雲将太君は8人抜きの大健闘で、最優秀競技者(MVP)に輝きました。



徳島新聞 阿波支局前での たすきリレー

阿波市消防団出初式

1月9日、阿波中学校体育館で阿波市消防団出初式が厳粛に行われました。

31分団(団員255人)が消防活動服に身を包み、参加しました。

消防団員はさまざまな活動で地域の安全を守ってくれています。





おめでとうございます 瑞宝双光章 受章



消防功労 元徳島県徳島中央広域連合消防監
坂東 直夫さん
(66歳 阿波町東正広)

坂東さんは26歳で消防士を志し、徳島県徳島中央広域連合消防本部消防長を勤め上げて退職するまで33年間、地域住民の命と財産を守って来られました。

大きな山火事や、油類を扱う工場の火災、巨大な台風の襲来など、危険な勤務経験は数え切れません。隊員の無事な顔を見るまで、ご自身の体を休めることなど出来なかつたそうです。

「共に働いた方々との強い絆は、私の財産です。こうして健康に職務を遂行できたのは、周りの皆様からの温かいご指導と、家族のお陰であると感謝しています。

火災は、ちょっとした不注意で起こることがあります。台所の火を弱めたからと安心して電話に出たりせず、火は必ず消してください」と坂東さんは話されました。

現在は4人のお孫さんの成長と家庭菜園での野菜作りを楽しみながら過ごされています。また、柴生駐在所地域の安全を守る会副会長などを任せられ、ボランティア活動をされています。

ベビー&キッズ情報



就学前の小さなお子様と、一緒にお出かけしませんか？
気軽に参加できる子育て関係の事業などをご紹介します。
(なお、事業は都合により変更されることもあります。
詳しいことは、各連絡先へお問い合わせください。)

| 開催日 | 名称 | 開催時間など | 開催場所 | 問い合わせ・申し込み電話番号 |
|-----------|----------------------------|--------------------------------------|------------------------------------|-----------------|
| 月曜日～金曜日 | 子育て支援センター さくらんぼルーム | 9:00～16:00 | 子育て支援センター さくらんぼルーム (旧日開谷幼稚園) | TEL0883-36-6824 |
| 毎週月曜日 | 土成子育て支援センター 相談日 | 9:00～16:00 (12:00～14:00は 除きます) | 土成子育て支援センター | TEL088-695-5681 |
| 毎週火曜日・金曜日 | わんぱく広場(0～3歳) | | | |
| 毎週水曜日・木曜日 | 土成中央保育所園庭 開放日 | | 土成中央保育所園庭 | |
| 2日(水) | たんぼぼサロン「3B体操」 | 10:00～15:00 参加費 ひとり30円 | 吉野地域福祉センター こすもす | TEL088-696-2386 |
| | 子育てひろばちょこ | 9:30～11:30 参加費 一家族100円 | 阿波健康福祉センター パーベナの里 | TEL0883-35-6033 |
| 14日(月) | 子育てサロンぱんだ | 9:30～11:30 参加費 ひとり30円 | 市場総合福祉センター | TEL0883-36-5511 |
| 16日(水) | たんぼぼサロン | 10:00～15:00 参加費 ひとり30円 | 吉野地域福祉センター こすもす | TEL088-696-2386 |
| | 子育てひろばちょこ | 9:30～11:30 参加費 一家族100円 | 阿波健康福祉センター パーベナの里 | TEL0883-35-6033 |
| 19日(土) | なかよしキッズ 「ひな祭りファッションショー」 | 13:30～ 参加費親子で300円 | 吉野地域福祉センター こすもす | TEL088-696-2386 |
| 23日(水) | 移動子育てサロンひろば 共催 たんぼぼサロン | 10:00～15:00 参加費 ひとり30円 | 吉野地域福祉センター こすもす | TEL088-696-2386 |
| 28日(月) | 子育てサロンぱんだ | 9:30～11:30 参加費 ひとり30円 | 市場総合福祉センター | TEL0883-36-5511 |

「サポート体験交流会」開催

阿波市では、現在ファミリー・サポート・センターの機能を持つ、子育て支援の援助活動をスタートさせるための事業に取り組んでいます。

昨年9月にセンター設置要綱等を制定し、4月から援助活動開始ができるよう準備を整えています。

この講演会では、子育て中の親が子どもとの言葉によるコミュニケーションの取り方を講演していただき、育児の楽しさを知っていただくことを目的に開催します。

テーマ

「言葉による伝えあいを育むコミュニケーションを豊かに」

講師 立教女学院短期大学 今井 和子 氏

●プロフィール●

20数年間、東京と川崎の公立保育士として働き、子どもの「ことば」「自我の育ち」「質の高い乳児保育の実践と子育て支援」を柱とした実践研究を積み重ねる。

保育所を退職後、十文字学園女子短期大学、お茶の水大学非常勤講師を経て、東京成徳大学子ども学部教授、現在は立教女学院短期大学。

「子どもとことばの研究会」代表、全国私立保育園連盟保育子育て総合研究機構企画研究「1・2歳児保育の現状と課題」研究委員。

その他、地域の母親教室などで育児の楽しさをアピールしている。

【著書】

「今、求められる質の高い乳児保育の実践と子育て支援」「こどもとことばの世界」

「0・1・2歳児の心の育ちと保育」「あいうえおってどんななかお？」(絵本)

「保育を変える記録の書き方と評価のしかた」その他多数。



子ども預かり体験をしてみませんか？

- ◆提供会員さんと一緒に子どもの預かり体験をしてみませんか？
- ◆すでに会員の方、まだ会員になっていない方、どなたでも預かり体験できます！
- ◆子ども預かり体験希望の方は、事前の申し込みが必要となります。お気軽にお問い合わせください♪

託児室

- 講演会中無料でお預かりします。
(対象年齢：概ね小学校6年生まで)
- 事前予約が必要になります●
- 飲み物・おやつ等をご持参ください。
※詳しくは、ファミリー・サポート・センターまでお問い合わせください。

- 日時 2月12日(土) 午後1:30~3:30
- 会場 土成歴史館 2階ホール(土成支所南)
- 定員 300人(先着順で定員になり次第締め切ります)
- 入場料 無料
- 申込方法 下記申し込み先へ直接電話でお申し込みください。
- 申し込み・問い合わせ先

阿波市ファミリー・サポート・センター事務局(阿波市福祉事務所内) Tel0883-36-3520
または 子育て支援課(市場) Tel0883-36-6813



ガンバレ!

あわキッズ!

第3回公募日本習字硬筆展 大賞 全国連合小学校長会賞



財団法人日本習字教育財団が開催した第3回公募日本習字硬筆展で、一条小学校4年生の青木大空君が大賞、1年生の野口凱吏君が全国連合小学校長会賞を受賞しました。

全国から54,556点もの応募があり、最高位の大賞は学年で1人だけ、全国連合小学校長会賞は全体で6人だけという大きな受賞です。青木君はひらがなと漢字のバランスが難しく、数え切れないほどの枚数を書きました。まさか大賞を受賞するとは思わなかったのでびっくりしたそうです。次は文字数の多い作品に挑戦したい、と話してくれました。

野口君は幼稚園から習字を習っています。今回は初めて大きな受賞でした。芯の柔らかい6Bの鉛筆を使って、はねや止めに注意して書きました。もっと練習して、大きな毛筆の作品を書いてみたいそうです。

一条小学校4年生 青木大空君
一条小学校1年生 野口凱吏君

第30回全国中学生 人権作文コンテスト 徳島県大会 最優秀賞



吉野中学校3年生
おかだ みやび
岡田 雅君

だそう
ぐこと
事を継
んの仕
尊敬するお父さ

徳島地方法務局・徳島県人権擁護委員会連合会が主催する第30回全国中学生人権作文コンテスト徳島県大会で、吉野中学校3年生の岡田雅君が最優秀賞に選ばれました。

岡田君は野球部で練習に励んでいましたが、吉野中学校野球部は練習や試合後、結果や反省をノート1ページ分書くことにしています。そのお陰で文章力がつきました、と話してくれました。

将来の目標はプロ野球選手か、尊敬するお父さ

第15回U-11板野少年 サッカー大会 優勝



上段右より 仲田蒼良君(林小4年)、小田滉己君(林小4年)、林 優斗君(伊沢小5年)、佐藤優樹君(林小4年)、新藤一真君(伊沢小5年)、佐藤 陸君(林小4年)
下段右より 酒巻元哉君(林小5年)、西岡龍馬君(林小4年)、永井勝大君(伊沢小5年)、小方和斗君(林小5年)、林 恵斗君(伊沢小4年)、三好達也君(伊沢小5年)

12月18・19日に板野町田園パークで開催された第15回U-11板野少年サッカー大会で、HAYASHIフアンタジアFCが優勝しました。この大会2連覇という快挙です。HAYASHIフアンタジアFCは元気がモットーの明るいチームです。興味がある方はぜひ練習を見学に来てください。練習日は火・木曜が午後6時～8時、土曜が午後3時30分～6時です。林小学校グラウンドで練習しています。女の子も阿波町以外の方も気軽に見に来てください。楽しいサッカーを一緒に楽しみましょう!

第30回全国みなもと書展 大賞



左から 多賀 仁美さん(大賞)、酒巻満里菜さん(書源役員賞)、おもと いずみ 泉さん(書源奨励賞)、大本 敏晴君(みなもと準大賞)

「大きな賞をいただき、とても嬉しく思いました。将来は書道の先生になりたい」と夢を語ってくれました。

「大きな賞をいただき、とても嬉しく思いました。将来は書道の先生になりたい」と夢を語ってくれました。

第30回全国みなもと書展で、阿波高校2年生の多賀仁美さんが大賞を受賞し、12月5日に大阪市立美術館で開催された表彰式に、共に書道を習っている仲間3人と参加しました。

小学校5年生から書道を習っている多賀さんは、勢いのある力強い字が得意で、先生が感心するほど熱心に練習します。昨年度は第38回全国高校書道展でも準特選を受賞しました。

徳島県小学2年男子 50m 新記録

学2年男子50mで新記録を出しました。走るのが大好き、という吉本君は、1年生の時から阿波市陸上クラブに入って練習しています。また、小学校で毎週行われている外国語活動で英語が好きになり、英語で話せるようになっていきたいという、チャレンジ精神旺盛な頼もしい男の子です。



一条小学校2年生
よしもと 吉本 史玖君

11月20日に徳島市陸上競技場で開催された2010年度第4回小学生陸上競技普及記録会で、一条小学校2年生の吉本史玖君が小

第21回読書感想画中央 コンクール 優良賞

第21回読書感想画中央コンクールで優良賞を受賞した大久保武蔵君の作品「さむくなつても がまんするペンギン」の絵が、受賞後の展示が終了し、一条小学校へ返ってきました。この作品は昨年の図工の時間に、指定図書「ペンギンのヒナ」(ベティ・テイサム作)を読んで描きました。徳島県第1席になり、全国3位に当たる優良賞を受賞しました。授賞式は東京千代田区如水会館で行われました。



一条小学校3年生
おおくぼ 武蔵君

ペンギンのヒナをダイナミックに描いたこの作品は、2羽の遠近を出すのが難しかったそうです。「受賞したと聞いたときはびっくりしたけど、嬉しかった。今度はアニメのキャラクターを描いてみたい」と話してくれました。

第14回北阿中学校軟式野球大会 吉野中学校 優勝



- ①上遠君、近藤コーチ、瓜生田君、伊藤君、西岡君、今倉君、藤崎君
- ②有井君、福島君、七條君、森北貴君、古谷君、北尾君
- ③山口君、櫻井君、森北大君、松野君、板東君、中西君、植原君、浜田君

11月13、14日に松茂町運動公園グラウンドで開催された第14回北阿中学校軟式野球大会で、吉野中学校野球部が優勝しました。阿波市内の中学校では初めての優勝です。主将の上遠君は「優勝できて感激しました。野球部を応援し、支えてくださっている方々に感謝します」と話してくれました。次の目標に向けて、部員たちは放課後、熱心に練習を続けています。

にっぽんけんぼうびゃっこかい 日本拳法白虎会優勝大会 第3位



吉野中学校2年生
まつお 松尾 俊季君

11月13、14日に松茂町運動公園グラウンドで開催された第14回北阿中学校軟式野球大会で、吉野中学校野球部が優勝しました。阿波市内の中学校では初めての優勝です。主将の上遠君は「優勝できて感激しました。野球部を応援し、支えてくださっている方々に感謝します」と話してくれました。次の目標に向けて、部員たちは放課後、熱心に練習を続けています。

12月19日、大阪府枚方市パナソニックアリーナで開催された日本拳法白虎会優勝大会で、土成道場の松尾俊季君が中学2年生男子の部第3位に入賞しました。この大会には近畿地方および中国・四国地方から63団体、総勢732名の選手が出場しました。松尾君は「今回までは面への攻撃は寸止めでしたが、来年は打撃ありでの試合になるので、今まで以上に練習をしてスピード・パワー・スタミナをつけて優勝出来るように頑張ります」と力強く話してくれました。

うちの お医者さん

② 意外に身近な漢方薬

大野病院 大野ますみ 先生



最近女性の間では、シヨウガが体を温める働きなどを持つというところで、人気のある食材になっていきます。

中国では紀元前より自然界から薬としての効果があるものを発見し、病気の治療に用いてきました。シヨウガも生のものは、発汗、制吐、解毒などの作用を持つ生薬、生姜（シヨウキョウ）として、また煮沸乾燥したものは、温補、鎮咳、去痰などの作用を持つ生薬、乾姜（カンキョウ）として、漢方薬の中に広く用いられてきました。

冷え性の多い女性には、体調を回復し生活の質を向上させるために、漢方医療は力強い手段かと思っっています。また鎮痛、鎮静、去痰、健胃ほか、多彩な作用を持つ甘草（カンゾウ）はグリチルリチン酸を含み、西洋薬としても肝疾患などの治療に用いられています。

西洋医学的な種々の検査ではこれといった異常所見は無いけれど、どことなく体全体がだるくて、体力、気力共に今ひとつ、

などという状況の時、漢方医学では体力や免疫力などを高めて、様々な症状を改善するために人参（ニンジン）黄耆（オウギ）などを含む補剤を処方すると、患者さんがなんだか気づかないうちに元気になってきたということがよくあります。便秘で悩んでいたのに、いつの間にか便通も良くなったなどと、主訴以外の症状が改善して喜ばれることもあります。

しかし、薬効を持つだけに、誤って使用すると副作用もであるため注意が必要です。目が充血したり、痔が悪化している時に生姜（シヨウキョウ）を多く服用すると、患部の充血をひどくしたり、また甘草（カンゾウ）の多用は浮腫、血圧上昇などをきたします。

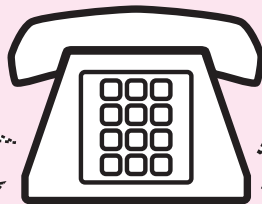
抗感冒薬、胃腸薬、排尿改善薬など、漢方薬を含むものも数多く市販されています。西洋薬と共に、これらも活用し、体力、免疫力を補いながら、健康維持に努めたいものです。



電話予約制窓口延長業務が始まります

平成23年4月1日から、住民サービスのより一層の充実を図るため「電話予約制窓口延長業務」を実施します。

◎電話予約受付時間
開庁時（平日）
午前8時30分～午後5時15分
※土・日・祝日・年末年始の閉庁期間は除きます。



◎交付時間
開庁時（平日）
午後5時15分～午後6時15分（1時間の延長）
※土・日・祝日・年末年始の閉庁期間は除きます。

◎交付できる証明書
○住民票
○印鑑登録証明書

詳しくは3月号の広報でお知らせします。

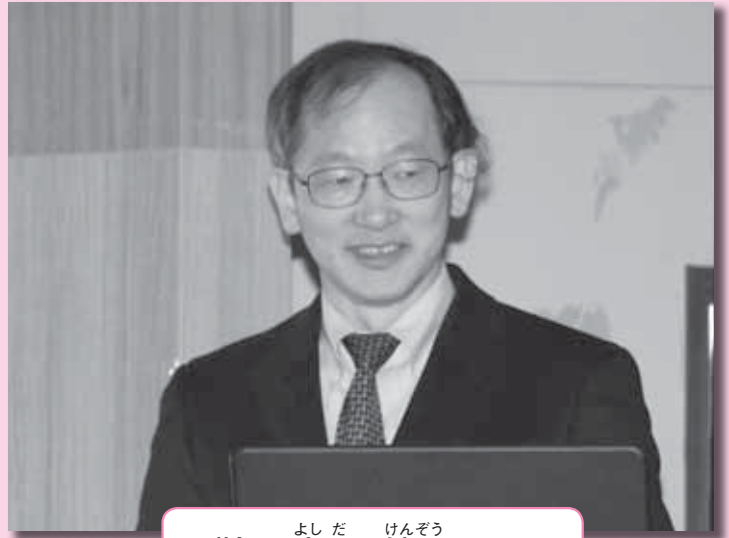
【問い合わせ先】市民課（阿波）TEL 0883-35-7800



お元気ですか？阿波病院です。
阿波病院 病院機能評価 Ver 6.0 認定記念
市民公開講座「学ぼう！生活習慣病」が開催されました。



阿波病院は昨年9月3日付けで、「日本医療機能評価機構」の認定証を受理しました。病院機能評価とは、病院の機能を中立的な立場で第三者機関から評価してもらい、病院が良質な医療の提供をしていることを認定してもらうことです。病院機能評価を受審することで、医療の質の改善や向上が得られ、それが患者の皆様や地域の方のメリットに繋がります。



講師 **よしだ けんぞう** 副院長
吉田 健三



12月18日、病院機能評価Ver6.0認定記念 市民公開講座「学ぼう！生活習慣病」が阿波市農村環境改善センターで開催されました。講師は吉田副院長。なんとこの日が60歳のお誕生日で、記念講演にこれ以上ふさわしい講師はありません。

演題は「そうだったのか！糖尿病」。糖尿病は、阿波市の一番の悩みです。徳島県は糖尿病死亡率日本一で、阿波市は徳島県で一位です。ご自分の内臓脂肪を撮影した資料などを使っての講演はわかりやすく、276名の参加者は熱心に聞き入っていました。

健康相談コーナーや測定コーナーでは、参加者は骨密度を測ったり、医師や管理栄養士に質問をしたりして、日常の健康管理の指導を受けました。

土柱休養村温泉休館のお知らせ

土柱休養村温泉は、施設改修工事のため

平成23年4月1日～平成24年3月31日まで(予定)
休館させていただきます。

ご迷惑をおかけしますが、ご理解とご協力をお願いします。

【問い合わせ先】

商工観光課（阿波） TEL 0883-35-7875

（財）阿波市土柱休養村協会 TEL 0883-35-4795

女性消防団員を募集します

阿波市消防団では、女性消防班を平成23年4月1日から発足予定です。

多くの方のご応募をお待ちしております。

●募集人員 20名

●募集期間 2月10日(木)まで

※公務災害補償・被服の貸与等、各種制度があります。

【申し込み・問い合わせ先】

防災対策課（阿波）

TEL 0883-35-4166

所得税確定申告・市県民税申告の相談

- 申告期間 2月16日(水)～3月15日(火) (土曜、日曜を除く)
- 受付時間 午前9時～12時 午後1時～4時
- 日 程 次ページをご覧ください。

★申告をしなければならない方

- ①平成23年1月1日現在、阿波市に住所のある方は申告が必要です。
(勤務先で年末調整をされた方で、他に所得のない方は除く)
- ②阿波市の国民健康保険に加入されている方や長寿医療(後期高齢者医療)制度に加入している被保険者およびその方と生計を共にされている家族の方は、たとえ所得がなくても申告していただく必要があります。(未申告の場合、低所得者世帯に対する軽減措置が受けられません)
- ③障害年金・遺族年金受給者および国民年金の免除申請をされている方も申告が必要です。

★申告にお持ちいただく書類など

- ①認印(税金が還付になる場合は口座番号がわかるもの)
- ②給与所得や年金所得のある方は、源泉徴収票(平成22年分)
- ③所得の計算に必要な書類(収入や必要経費のわかる書類)
- ④生命保険料・個人年金保険料・地震保険料・旧長期損害保険料の保険料控除証明書
- ⑤社会保険料(健康保険・国民健康保険・国民年金など)の支払証明書など
- ⑥障害者控除を受ける方は、身体障害者手帳など
- ⑦医療費控除を受ける方は、支払った領収書と保険などで補填

された金額明細書

- ⑧税務署からの通知および確定申告書が送付されている方はご持参ください。

※農業所得・営業所得・不動産所得を申告される方は、収支内訳書を作成されていないと受付できませんのでご注意ください。
また、医療費控除を申告される方についても集計してお越しください。

★以下の所得・控除等のある方は、川島税務署で申告をお願いします

- ①分離課税の株式・土地建物等に係る譲渡所得
- ②住宅借入金等特別控除(平成22年中に住宅ローン等を利用してマイホームを新築等したとき)、住宅耐震改修特別控除、住宅特定改修特別税額控除、認定長期優良住宅新築等特別税額控除
- ③免税所得(肉用牛の売却による農業所得の課税の特例)
- ④消費税を申告される方(農業所得のみで簡易課税を選択されている方は除く)

[問い合わせ先] 税務課 市民税担当(阿波)
TEL.0883-35-7810

公的年金受給者の確定申告相談会について

所得が公的年金のみの方を対象に、下記の日程で平成22年分の所得税確定申告の相談会を開催します。

- 期 間 平成23年2月3日(木)～9日(水)
- 受付時間 午前9時30分～11時30分・午後1時～3時30分

| 開催日 | 場 所 | 備 考 |
|---------|---------------------|---------|
| 2月3日(木) | 吉野コミュニティセンター 2階大会議室 | 吉野支所北隣 |
| 2月4日(金) | 土成コミュニティセンター 会議室 | 土成支所西隣 |
| 2月8日(火) | 市場住民センター 会議室 | 市場支所西隣 |
| 2月9日(水) | 阿波農村環境改善センター 多目的ホール | 阿波市役所西隣 |

★申告にお持ちいただく書類など

- ①認印(税金が還付になる場合は口座番号がわかるもの)
- ②平成22年分公的年金等の源泉徴収票
- ③生命保険料・地震保険料・旧長期損害保険料などの保険料控除証明書
- ④社会保険料(健康保険・国民健康保険・国民年金など)の支払証明書など
- ⑤障害者控除を受ける方は、身体障害者手帳など
- ⑥医療費控除を受ける方は、支払った領収書と保険などで補てんされた金額明細書(領収書は集計しておいてください)
- ⑦筆記用具・計算機など
- ⑧税務署からの通知および確定申告書が送付されている方はご持参ください。



[問い合わせ先] 川島税務署 TEL.0883-25-2211

吉野町

申告相談日程表

2月16日(水)～3月15日(火)

[問い合わせ先] 税務課 市民税担当(阿波) TEL.0883-35-7810

| 月 日 | 曜日 | 時 間 | 自治会名 | 受付場所 |
|-------|----|---------|----------------|-------------------------------|
| 2月16日 | 水 | 午前9～12時 | 北原・楠ノ本・立花 | 吉野コミュニティセンター2階大会議室 ※吉野支所北隣 |
| | | 午後1～4時 | 岡ノ元・田中 | |
| 17日 | 木 | 午前9～12時 | 東町口・北町口・南町口 | |
| | | 午後1～4時 | 北須賀・亀田・双葉 | |
| 18日 | 金 | 午前9～12時 | 東姥御前 | |
| | | 午後1～4時 | 西姥御前 | |
| 21日 | 月 | 午前9～12時 | 岡西・岡中 | |
| | | 午後1～4時 | 岡東・宮ノ前・第2北須賀団地 | |
| 22日 | 火 | 午前9～12時 | 井ノ元・井東 | |
| | | 午後1～4時 | 井中・新松 | |
| 23日 | 水 | 午前9～12時 | 庄西・庄仲 | |
| | | 午後1～4時 | 富士・本郷 | |
| 24日 | 木 | 午前9～12時 | 藤原北・藤原中・藤原南 | |
| | | 午後1～4時 | 北須賀団地・新原田・新地免 | |
| 25日 | 金 | 午前9～12時 | 西大竹・原市 | |
| | | 午後1～4時 | 第2地免団地・五条団地 | |
| 28日 | 月 | 午前9～12時 | ヒロナカ西 | |
| | | 午後1～4時 | 昭和・クオリティー・青嵐 | |
| 3月1日 | 火 | 午前9～12時 | 南二条・緑が丘 | |
| | | 午後1～4時 | 谷・植松北・植松東 | |
| 2日 | 水 | 午前9～12時 | シノ原北 | |
| | | 午後1～4時 | 北二条 | |
| 3日 | 木 | 午前9～12時 | シノ原中・西二条 | |
| | | 午後1～4時 | 昭和団地・原団地・第2原団地 | |
| 4日 | 金 | 午前9～12時 | 稻荷・春日・旭 | |
| | | 午後1～4時 | シノ原南 | |
| 7日 | 月 | 午前9～12時 | ハトノ原 | |
| | | 午後1～4時 | ヒロナカ東 | |
| 8日 | 火 | 午前9～12時 | ノ夕原 | |
| | | 午後1～4時 | 八坂北 | |
| 9日 | 水 | 午前9～12時 | 東小笠 | |
| | | 午後1～4時 | 八坂南 | |
| 10日 | 木 | 午前9～12時 | 小笠・出屋敷・共栄 | |
| | | 午後1～4時 | 八幡・中小路 | |
| 11日 | 金 | 午前9～12時 | 大西・野田原 | |
| | | 午後1～4時 | 野田原団地・新開地 | |
| 14日 | 月 | 午前9～12時 | 中西・出口 | |
| | | 午後1～4時 | 北吉野・床石 | |
| 15日 | 火 | 午前9～12時 | 予 備 日 | |
| | | 午後1～4時 | | |

お知らせ

土成町

申告相談日程表

2月16日(水)～3月15日(火)

[問い合わせ先] 税務課 市民税担当(阿波) TEL.0883-35-7810

| 月 日 | 曜日 | 時 間 | 自治会名 | 受付場所 |
|-------|----|---------|--------------------------------|-------------------------|
| 2月16日 | 水 | 午前9～12時 | 建布都・郡北 | 土成コミュニティセンター会議室 ※土成支所西隣 |
| | | 午後1～4時 | 郡中・郡南・郡地区個人(自治会に属さない方) | |
| 17日 | 木 | 午前9～12時 | 浦東・若宮・万代 | |
| | | 午後1～4時 | 西金・千代・西山・浦池地区個人(自治会に属さない方) | |
| 18日 | 金 | 午前9～12時 | 乾・月中 | |
| | | 午後1～4時 | 大地・明月 | |
| 21日 | 月 | 午前9～12時 | いろは会・秋月地区個人(自治会に属さない方) | |
| | | 午後1～4時 | 指谷・出口 | |
| 22日 | 火 | 午前9～12時 | 日吉・水中 | |
| | | 午後1～4時 | 水一・水田地区個人(自治会に属さない方) | |
| 23日 | 水 | 午前9～12時 | 神ノ木 | |
| | | 午後1～4時 | 赤田・成当地区個人(自治会に属さない方) | |
| 24日 | 木 | 午前9～12時 | 仲生・蕪城地 | |
| | | 午後1～4時 | 北二条住宅 | |
| 25日 | 金 | 午前9～12時 | 檜原 | |
| | | 午後1～4時 | 土成・土成地区個人(自治会に属さない方) | |
| 28日 | 月 | 午前9～12時 | 旭・梶別 | |
| | | 午後1～4時 | 南原・法林地住宅 | |
| 3月1日 | 火 | 午前9～12時 | 西東・普明・前田 | |
| | | 午後1～4時 | 西西・新生・西原えびす | |
| 2日 | 水 | 午前9～12時 | 大木・実安 | |
| | | 午後1～4時 | 矢松 | |
| 3日 | 木 | 午前9～12時 | 高泰・土成東原・諏訪の丘 | |
| | | 午後1～4時 | 熊の庄・本郷 | |
| 4日 | 金 | 午前9～12時 | 林東・林南 | |
| | | 午後1～4時 | 林西・山王子・高尾地区個人(自治会に属さない方) | |
| 7日 | 月 | 午前9～12時 | 下藤原・中藤原 | |
| | | 午後1～4時 | 上藤原南・上藤原北 | |
| 8日 | 火 | 午前9～12時 | 神田・神山・一里松住宅・宮川内地区個人(自治会に属さない方) | |
| | | 午後1～4時 | 中村・公の下・檜浦・見坂・平間・八丁・清延・上畑 | |
| 9日 | 水 | 午前9～12時 | 渋毛東 | |
| | | 午後1～4時 | 渋毛西 | |
| 10日 | 木 | 午前9～12時 | 出口・旭 | |
| | | 午後1～4時 | 北門・原田市 | |
| 11日 | 金 | 午前9～12時 | 西郷南 | |
| | | 午後1～4時 | 西郷北・吉田地区個人(自治会に属さない方) | |
| 14日 | 月 | 午前9～12時 | 平井・芝生・一の坂 | |
| | | 午後1～4時 | 岡・坂尻・一本松 | |
| 15日 | 火 | 午前9～12時 | 予 備 日 | |
| | | 午後1～4時 | | |

暮らしのお知らせ

市場町

申告相談日程表

2月16日(水)～3月15日(火)

[問い合わせ先] 税務課 市民税担当(阿波) TEL.0883-35-7810

| 月 日 | 曜日 | 時 間 | 自治会名 | 受付場所 |
|-------|----|---------|-------------------------------|------------------------|
| 2月16日 | 水 | 午前9～12時 | 相栗・平間・平間中央・川原芝・遅越・大月・大倉・大倉一 | 市場住民センター会議室 ※市場支所西隣 |
| | | 午後1～4時 | 中南・大北・川北・白水・岩野 | |
| 17日 | 木 | 午前9～12時 | 平地・三共・奥日開谷 | |
| | | 午後1～4時 | 稲荷・野田原・城王いこいの郷 | |
| 18日 | 金 | 午前9～12時 | 南大俣・新女寺・本村 | |
| | | 午後1～4時 | 本村一・本村二 | |
| 21日 | 月 | 午前9～12時 | 遠光北・遠光・遠光南 | |
| | | 午後1～4時 | 法寺・法寺一 | |
| 22日 | 火 | 午前9～12時 | 円西・大張・中央二・上喜来中央 | |
| | | 午後1～4時 | 中央一・大俣地区個人(自治会に属さない方) | |
| 23日 | 水 | 午前9～12時 | 座主・ヤカ工・大門一・大門二・大門住宅 | |
| | | 午後1～4時 | 開ノ口・岡・北原 | |
| 24日 | 木 | 午前9～12時 | 切幡一・切幡二・切幡三 | |
| | | 午後1～4時 | 古田・切幡五・切幡住宅 | |
| 25日 | 金 | 午前9～12時 | 山野上一・山野上中・山野上二 | |
| | | 午後1～4時 | 山野上三・山野上四 | |
| 28日 | 月 | 午前9～12時 | 大一松・大一竹・大一梅・大野島二 | |
| | | 午後1～4時 | 大野島三・大野島西・大野島五・大野島五の1・大野島六 | |
| 3月1日 | 火 | 午前9～12時 | 伊月一・伊月二・伊月三・伊月四・伊月五南・伊月五西・伊月北 | |
| | | 午後1～4時 | 伊月五北・伊月・伊月五住北・伊月五住南・伊月五松・朝日 | |
| 2日 | 水 | 午前9～12時 | 八幡一・八幡・八幡地区個人(自治会に属さない方) | |
| | | 午後1～4時 | 柳・西新町・通町・日ノ出・正励・むつみ・ふたば | |
| 3日 | 木 | 午前9～12時 | 興崎南・興崎町筋 | |
| | | 午後1～4時 | 興崎北・みつば | |
| 4日 | 金 | 午前9～12時 | 東尾開・北洲・西尾開 | |
| | | 午後1～4時 | 奈良坂西・奈良坂中・奈良坂東 | |
| 7日 | 月 | 午前9～12時 | 善入寺北・善入寺南・東中・秋葉本 | |
| | | 午後1～4時 | 南組・八幡本・納屋・香美中央 | |
| 8日 | 火 | 午前9～12時 | 市場地区個人(自治会に属さない方) | |
| | | 午後1～4時 | 原組・みずほ・香美西・香美西住宅・香美第一住宅 | |
| 9日 | 水 | 午前9～12時 | 箸供養東・箸供養西 | |
| | | 午後1～4時 | 北原東・北原西・住吉・青葉台 | |
| 10日 | 木 | 午前9～12時 | 千田・西ノ岡東・西ノ岡西 | |
| | | 午後1～4時 | 田洲上・田洲下・みどりが丘・流・岸ノ下一 | |
| 11日 | 金 | 午前9～12時 | 上野段南・上野段中・上野段北・上野段第一・さくらヶ丘団地 | |
| | | 午後1～4時 | 校北・校北二・上南団地・上南第二団地・市場団地 | |
| 14日 | 月 | 午前9～12時 | 市場中央・市南東・市南西 | |
| | | 午後1～4時 | 松北・松南・梅・共栄 | |
| 15日 | 火 | 午前9～12時 | 予 備 日 | |
| | | 午後1～4時 | | |

お知らせ

※課名の後ろにある(阿波)、(市場)、(土成)、(吉野)は、その課がある庁舎(市役所・支所)を示しています。

阿波町

申告相談日程表

2月16日(水)～3月15日(火)

[問い合わせ先] 税務課 市民税担当(阿波) TEL.0883-35-7810

| 月 日 | 曜日 | 時 間 | 自治会名 | 受付場所 |
|-------|----|---------|------------------------------|--|
| 2月16日 | 水 | 午前9～12時 | 西長峰・東長峰・西部 | 阿波農村環境改善センター多目的ホール(文化センター) ※阿波市役所西隣 |
| | | 午後1～4時 | 枯木・北岡 | |
| 17日 | 木 | 午前9～12時 | 芳円・岩津・東村・中川原・南川原西・中団地・南川原東団地 | |
| | | 午後1～4時 | 南部・東川原・東川原東部・南川原・中坪 | |
| 18日 | 金 | 午前9～12時 | 新世・岩津北・林第一・中部・東川原3F団地・虹が丘 | |
| | | 午後1～4時 | 岩津新町・西谷 | |
| 21日 | 月 | 午前9～12時 | 王子川・名東ノ岡 | |
| | | 午後1～4時 | 馬場・名東ノ岡団地・赤坂団地 | |
| 22日 | 火 | 午前9～12時 | 五明・棚窪 | |
| | | 午後1～4時 | 西善地・東善地・十善地 | |
| 23日 | 水 | 午前9～12時 | 三共・桜ノ岡・桜ノ岡団地 | |
| | | 午後1～4時 | 南組・川久保 | |
| 24日 | 木 | 午前9～12時 | 仲組・東条・新東条団地・東条団地・東条百合団地 | |
| | | 午後1～4時 | 北組・新東条・東条中・医王寺ヶ丘・明光台 | |
| 25日 | 金 | 午前9～12時 | 山王・北部・伊勢 | |
| | | 午後1～4時 | 大久保・北ノ名・上早田・下早田 | |
| 28日 | 月 | 午前9～12時 | 新開・中三軒屋・新開北・新開団地 | |
| | | 午後1～4時 | 大次郎東・大次郎西・安政西・久原・ブリアデス | |
| 3月1日 | 火 | 午前9～12時 | 本町北・本町南・本町中 | |
| | | 午後1～4時 | 西王地・東王地・東三軒屋 | |
| 2日 | 水 | 午前9～12時 | 森沢・安政東・野神・王地団地 | |
| | | 午後1～4時 | 栗栖北・中筋 | |
| 3日 | 木 | 午前9～12時 | 栗栖南・東湊 | |
| | | 午後1～4時 | 西谷島南・西谷島北 | |
| 4日 | 金 | 午前9～12時 | 南谷島・東谷島北・東谷島南 | |
| | | 午後1～4時 | 下喜来南1・下喜来南2・下喜来南3 | |
| 7日 | 月 | 午前9～12時 | 下喜来中・下喜来北・下喜来北団地 | |
| | | 午後1～4時 | 自彊・東原・東原団地・阿波町ニュータウン | |
| 8日 | 火 | 午前9～12時 | 中央(伊沢)・平和・岡地・岡地団地 | |
| | | 午後1～4時 | 誠心・柴生・一徳 | |
| 9日 | 水 | 午前9～12時 | 梅ノ木原・一心 | |
| | | 午後1～4時 | 五味知・明和・北久保第一・北柴生団地 | |
| 10日 | 木 | 午前9～12時 | 西ノ岡・一ノ瀬・北久保・日進 | |
| | | 午後1～4時 | 新生・正広・真福寺団地・東条中団地・東条北団地 | |
| 11日 | 金 | 午前9～12時 | 西南・協和 | |
| | | 午後1～4時 | 小倉 | |
| 14日 | 月 | 午前9～12時 | 西原・丸山・西原団地 | |
| | | 午後1～4時 | 元町北・元町南・伊沢市 | |
| 15日 | 火 | 午前9～12時 | 予 備 日 | |
| | | 午後1～4時 | | |

税務署からのお知らせ



所得税の確定申告は、e-Taxをご利用ください

●問い合わせ● 川島税務署(0883)25-2211

国民健康保険税 税率改正のお知らせ

国民健康保険の財政状況

阿波市の国民健康保険は、平成19年度に税率を統一し、平成21年度に税率の改正を行いました。後期高齢者支援金、介護納付金の増加に加え、医療費も年々増加傾向にあるうえ、長引く景気低迷による国保税収の落ち込みで、大幅な財源不足が生じています。国保財政は平成22年度も単年度赤字となる見込みで、非常に厳しい運営を余儀なくされています。このような中、阿波市ではできる限り加入者のご負担を抑制するため、貯金にあたる基金積立金を取り崩して対応してきましたが、その基金積立金も今年度には底をつく見込みで、このままでは突発的な医療費の増加に対処できない事態に陥ってしまうことになります。

このため、平成23年度の国民健康保険税率を改正させていただくことになりました。しかし、不足分すべてを国民健康保険税の税収で賄うことは、加入者皆様のご負担が大きすぎることから、一般会計からも負担することにより、税率の上昇を抑える形での税率改正を平成22年12月議会に提案し、議会の承認を得て改正に至りました。厳しい経済情勢の中、加入者の皆様にはご負担をおかけすることになりますが、ご理解とご協力をお願いします。

国保税率の改正内容

【医療分】

| 区分 | 改正前(22年度) | 改正後(23年度) | 比較 |
|-----|-----------|-----------|--------|
| 所得割 | 10.70% | 12.35% | 1.65% |
| 資産割 | 31.60% | 35.00% | 3.40% |
| 均等割 | 24,800円 | 27,000円 | 2,200円 |
| 平等割 | 25,900円 | 25,900円 | 0円 |

【支援金分】

| 区分 | 改正前(22年度) | 改正後(23年度) | 比較 |
|-----|-----------|-----------|-------|
| 所得割 | 2.00% | 3.20% | 1.20% |
| 資産割 | 5.60% | 5.60% | 0.00% |
| 均等割 | 4,500円 | 5,000円 | 500円 |
| 平等割 | 4,500円 | 5,000円 | 500円 |

・医療分と支援金分は、加入者すべての方が課税対象となります。

【介護分】

| 区分 | 改正前(22年度) | 改正後(23年度) | 比較 |
|-----|-----------|-----------|-------|
| 所得割 | 2.20% | 2.30% | 0.10% |
| 資産割 | 5.60% | 6.00% | 0.40% |
| 均等割 | 6,700円 | 7,000円 | 300円 |
| 平等割 | 6,700円 | 6,700円 | 0円 |

・介護分は、40歳から64歳までの加入者が医療分、支援金分とあわせて納付していただくものです。

○保険税の計算方法

- ・所得割・・・加入者の前年中の総所得金額から基礎控除(33万円)を控除した額に所得割の率を乗じて計算
- ・資産割・・・その年度に課税された加入者の固定資産税額(土地・家屋に係る分で共有分を含む)に資産割の率を乗じて計算
- ・均等割・・・加入者1人あたりの計算
- ・平等割・・・一世帯あたりの計算

医療分・支援金分・介護分それぞれ世帯の中の国保加入者1人ごとに所得割、資産割、均等割までを計算し、算出した額を合算した後に平等割を加算して算出した額の合計が、その世帯にかかる税額となります。

- ※国民健康保険税には次のような軽減制度があります。
 - ・均等割額、平等割額の軽減→世帯の所得金額により異なります。
 - ・非自発的失業者の方への軽減→雇用保険受給資格者証の確認および軽減申告書の提出。いずれも、軽減を受けるには所得の申告が必要となり、一定条件に該当する場合のみとなります。詳しいことについては下記までお問い合わせください。

【問い合わせ先】 税務課(阿波) 国民健康保険税担当 TEL0883-35-4120

地域のつながりを支援します！ 「小地域交流サロン」を開いてみませんか？

♪ 募集中 ♪

平成23年度より初めてサロンを開く方に、徳島県から委託を受けているNPO法人が、1年間活動を手助けしてくれます。(サロンの企画・調整、運営の支援、活動内容の提案をしてくれます。)

サロンの開催を希望するグループを募集します。介護予防のために仲間と集まって活動したい、仲の良い友達と活動をしたいがどうしてもよいかわからない方、ぜひお申し込みください。

小地域交流サロンとは…

自主的に住民が集まって楽しく話をしながら、健康づくりや介護予防、趣味などの活動をする会です。

高齢者と若い世代の交流を行います。

【小地域交流サロンの開催条件】

- ①週1回から月1回活動できる。 ②毎回10人程度集まれる。
- ③活動場所を確保できる。 ④会費により活動する。(1回数百円程度)

【問い合わせ・申し込み先】 阿波市地域包括支援センター (市場)

電話 0883-36-6543

【締 切 日】 平成 23 年2月 28日(月)

※阿波市内で1グループのみ対象となりますので、選考により決定します。



介護予防活動を活発に続けている「大影地区介護予防教室」を紹介します。



大影地区介護予防教室は、大影農業構造改善センターを利用し、毎月開催されています。住み慣れた場所で生き生きと暮らし続けるためには、何よりも心身の健康が大切です。平山みどり会長と会員16名は、要介護状態にならないことを目標に、料理や生け花、編み物などをお互いが教えあい、清掃ボランティア等で地域とつながり、明るく過ごしています。

12月17日には生け花教室が開催されました。

【問い合わせ先】 阿波市地域包括支援センター (市場) TEL.0883-36-6543 FAX.0883-26-6054

阿波市合併5周年記念事業の一環として、次の作品を阿波市ケーブルネットワーク(ACN)で放映します。
友情、夢、そして家族愛に満ち溢れた感動作です。
どうぞご家族と一緒にご覧ください。



奇跡の海

【ストーリー】

少年の夢は漁師になること。
 突然の海難事故で父親を亡くしてしまう。
 残された少年と母親は、やがて漁港の町を離れることになる。
 母親の病気を治すため、ある決意をする。夢は叶い奇跡は起こるのか。

【ロケ地】

阿南市椿泊

【キャスト】

篠田拓馬 渡辺裕之 田中好子/他

【チャンネル】 ACN デジタル111ch・アナログ2ch

【放送予定日】

第1回目 平成23年2月5日(土) 放送時間 午後8時から 約90分間

第2回目 平成23年2月6日(日) 放送時間 午後8時から 約90分間

【ご注意】・放送は2回限りです。再放送はありません。

・著作権法により、コピー(複製)を個人的に使用する以外、有償・無償を問わず配布することは禁じられています。



【問い合わせ先】 企画課 (阿波) TEL0883-35-4112



すべて最優秀賞受賞の料理です

高校生による地場産食材を生かした創作健康料理



**〈主菜の部〉
最優秀賞
阿波農業高校**



御所の郷でメニュー化決定!!



**〈デザート部の部〉
最優秀賞
阿波西高校**

**〈副菜の部〉
最優秀賞
阿波高校**



この料理は前日までに予約が必要ですが、問い合わせは御所の郷TEL0883(065)4615へどうぞ。

昨年8月8日に開催された阿波市合併5周年記念事業の「高校生による地場産食材を生かした創作健康料理審査会」で、最優秀賞を受賞した料理を組み合わせたメニューが、御所の郷レストラン「秋月」の新たなメニューとして登場しました。
 料理は、阿波尾鶏を使った「長ネギ照り焼きチキン」と、吉野レタスや大根、人参など市内で採れた野菜をふんだんに使い、オレジンソースであえたサラダ、そして枝豆のソースがかかった手の込んだパナコッタのデザートです。それぞれ、料理研究家の浜内千波先生から高い評価を得ました。
 12月24日、御所の郷で創作者の高校生たちが試食し、あらためておいしさを実感。

暮らしのお知らせ

阿波市ケーブルネットワーク (ACN) からお知らせ

「サンテレビ・テレビ和歌山・テレビ大阪」の 地上デジタル試験放送を開始しました!

阿波市ケーブルネットワーク(ACN)では、上記3波の試験放送を開始しました。本放送への移行は、平成23年4月を予定しています。それまでの間は、試験放送のため、機器の調整や電波状況の乱れにより放送が一時停止または乱れる場合があります。あらかじめご了承ください。

地上デジタル設定チャンネル

○031-1ch サンテレビ ○051ch テレビ和歌山 ○071ch テレビ大阪

この放送を視聴するには、デジタルテレビやデジタルチューナー等でのチャンネル設定をご自身で行っていただく必要があります。ACNでは、原則としてチャンネル設定などの機器設定には対応しておりませんので、詳しい操作方法については、デジタルテレビなどの取扱説明書をご覧ください。製造元等にお問い合わせください。

ACNへの加入・名義変更などご不明な点がございましたら、下記までお問い合わせください。

【問い合わせ先】 阿波市ケーブルネットワーク(ACN) TEL088-695-5350

◆◆総務省からのお知らせ◆◆

地上デジタル放送視聴のための低所得者支援の拡大

総務省では、経済的な理由で地上デジタル放送をまだ視聴できない「NHK放送受信料全額免除世帯」に対する支援を行っています。

今回、その支援の対象が広がりました。まだ地上デジタル放送に対応できていない「世帯全員が市町村民税非課税の措置を受けている世帯」に、簡易なチューナー(1台)を無償で給付(配送)します。

詳しくは、総務省 地デジチューナー支援実施センターへお問い合わせください。

○市町村民税非課税世帯への支援……………TEL 0570-023724

○NHK放送受信料全額免除世帯への支援……………TEL 0570-033840

阿波市ソフトボール協会主催大会の結果をお知らせします

昨年4月24日から9月25日の間、阿波市内外より12チームが参加し、一般男子阿波市ソフトボール協会会長杯リーグ大会が開催されました。

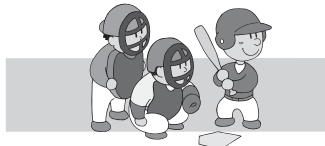
熱戦の末、一部は吉野川市鴨島体協、二部は伊沢愛好会が優勝しました。対戦成績は次のとおりです。

<一部>

| | |
|--------------------------|--------|
| ①吉野川市鴨島体協 | 7勝 |
| ②ブラックジャイアンツ | 4勝2敗1分 |
| ③市場クラブ | 3勝2敗2分 |
| ④藤本産業 | 3勝3敗1分 |
| ⑤D-MAT | 3勝4敗 |
| ⑥阿波ソフトボールクラブ | 3勝4敗 |
| ⑦土成ファイターズ | 1勝5敗1分 |
| ⑧リズムボーイ | 1勝5敗1分 |
| (5位・6位と7位・8位は直接対戦成績による。) | |

<二部>

| | |
|-----------|------|
| ①伊沢愛好会 | 5勝1敗 |
| ②カラース | 4勝2敗 |
| ③ドジャース | 3勝3敗 |
| ④林オールスターズ | 6敗 |



10月13日から10月27日の間、市民相互の親睦を目的とし、阿波市内より6チームが参加し、第4回阿波市ソフトボール協会会長杯320歳大会が開催されました。熱戦の末、昨年に続き市場クラブが2連覇しました。

| | | | |
|-------|-------------|-------|-------|
| <一回戦> | 市場クラブ | 6-3 | 伊万里 |
| | 阿波ソフトボールクラブ | 14-15 | D-MAT |
| <準決勝> | 市場クラブ | 9-8 | 伊沢愛好会 |
| | カラース | 17-19 | D-MAT |
| <決勝> | 市場クラブ | 4-1 | D-MAT |

10月16日から11月13日の間、阿波市内外より8チームが参加し、一般男子秋季大会が開催されました。熱戦の末、一部はD-MAT、二部はカラースが優勝しました。

阿波市ケーブルネットワーク (ACN) からのお知らせ

チャレンジ!

2月27日(日)
13:30~15:30

スポーツいろいろ体験会

吉野スポーツセンターへ集合!!

総合型地域スポーツクラブ **あわスポーツクラブ** です。

ひごろ運動不足だなと思っている方
常々何か運動したいと思っている方
仲間づくりをしたいと思っている方
自分のからだ力を確かめたい方
楽しいことに挑戦したい方 等々 他



◎運動ができる服装で、
屋内シューズのご用意
をお願いします。

みなさん全員集合です!

健康づくり・体力づくり・仲間づくり
そしてスポーツを楽しみたい方は、
ぜひご参加ください!

☆☆☆**太極拳**・ゆったりとした静と動☆☆☆
中国から齊金文先生来たる! ゆっくりとした
動きのなかに健康充実感がいっぱい!



☆☆☆**バドミントン**・みんなでワイワイ☆☆☆
四国大学バドミントン部の皆さんと楽しく基本から
ゲームができるまでを一緒に楽しみます。



☆☆☆**ソフトバレーボール**・ボールを追って大笑い☆☆☆
大きめのやわらかいボールで、レシーブ! パス! アタック!



☆☆☆**ソフトエアロビクス**・軽快なリズムにのって
ヨガストレッチ・疲れが取れて心地いい☆☆☆
ダンススタジオの先生によるレッスンで気持ちいい汗を流します。



☆☆☆**ニュースポーツ**誰もがすぐ達人! ☆☆☆
いま様々なニュースポーツが注目を集めています。
年齢を問わず、手軽で、すぐ楽しむことができます。
ペタンク・インディアカ・フリスビー・スナッグゴルフ 等々…
たくさんの皆様のご参加をスタッフ・会員一同
お待ちしております。記念品ありま〜す ^^

参加費無料!!
誰でも参加できま〜す



【問い合わせ先】 社会教育課(吉野)内 あわスポーツクラブ事務局 TEL088-696-3969

あわスポーツクラブのお知らせ

仲間募集中！阿波町農業後継者クラブです



私たち阿波町農業後継者クラブは、新しい仲間を募集しています。クラブには20代の若手から経験を積んだベテランまでが在籍しています。一緒に活動することで、自身の経営改善につなげると共に、

地域への貢献を行っています。去年から、吉野町からの仲間も増えました。

会員は月に一度集まって、営農活動に不可欠な技術の交換や調査、お互いの作業を手伝う段取りをしています。昨年は、全国農業青年交換大会で農業について語る青年の提言を行い、全国大会最優秀賞を受賞しました。

仲間と共に技術を磨き、農業のみでなく地域の担い手となるべく頑張っている阿波町農業後継者クラブに、参加してみませんか？

【問い合わせ先】 事務局 武澤 Tel.090-7786-4854
 会長 小橋 Tel.090-5146-7527

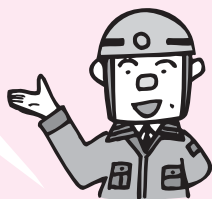
土成剣道スポーツ少年団 団員募集中



土成剣道スポーツ少年団では団員を募集しています。剣道は単なる運動競技ではなく、心身を鍛練し人間形成を目指す武道です。

練習場所 土成農業者トレーニングセンター
練習時間 毎週火・金曜日 19時30分～21時
連絡先 Tel.088-695-3606(出口 正春)
 Tel.088-695-5035(近藤 武弘)

徳島県の最低賃金をお知らせします



| 徳島県最低賃金 | 645円 |
|--------------------------------------|------|
| 紡績、織物業 | 652円 |
| 造作材・合板・建築用組立材料製造業 | 773円 |
| はん用機械器具、生産用機械器具、 業務用機械器具製造業 | 797円 |
| 電子部品・デバイス・電子回路、電気機械器具 情報通信機械器具製造業 | 753円 |



花フェスタ ランランフェア開催



2月13日(日)
 10:00～14:00
 JAいたの西店
 (雨天決行)

第14回ウィンターイベントinどなり 花フェスタ ランランフェア 毎年大人気 **先着300名にシンビジュウムの切り花を1本ずつプレゼント!**

切り花や農産物即売会ほか、楽しいイベントを用意してお待ちしています。

【主催 問い合わせ先】 どなり花フェスタ実行委員会(阿波市商工会 土成支部内)
 Tel.088-695-4607

通行止めのお知らせ

平成23年3月～11月(予定)の間、堤防強化工事(漏水対策)を行います。

伊月橋西側から千田橋までの堤防天端の通路が常時全面通行止めとなります。

※千田橋から阿波麻植大橋までの天端は、9時～17時が通行止めとなります。

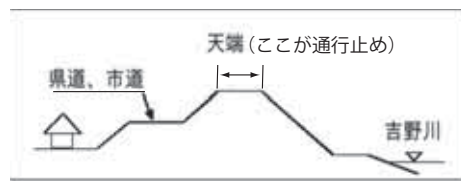
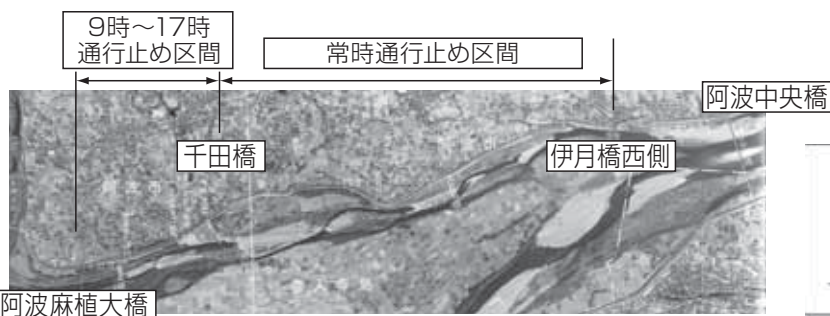
堤防の居住地側にある道路(県道、市道)は、今までどおり通行出来ます。

工事中はご不便をおかけしますが、ご協力をよろしくお願いします。



【問い合わせ先】

徳島河川国道事務所
 吉野川上板出張所
 技術係長 山川 正泰
 Tel.088-694-2531



人権と福祉の交流 市場文化会館まつり

2月20日(日) 9時15分より
場 所 市場文化会館
阿波市市場町大野島字天神110
TEL 0883-36-5762
主 催 阿 波 市



【講師紹介】

日本笑い学会会員 浅香 寿穂 さん
シニア演劇塾塾長として、
中高齢者の演劇活動に取り組んでいる。

【日 程】

9:15 開会行事
9:30 ひよこの会・水友会報告
9:40 ぱあわーあっぷ発表
10:00 ビジョンヨガ発表
10:20 岩脇先生の舞い①
10:30 講演「笑い与健康」
11:30 ミニコンサート
12:00 パットライスサービス
12:30 カラオケ・日舞発表
14:30 岩脇先生の舞い②
14:40 閉 会

【ゲスト】

日本舞踊 岩脇千津先生
講 演 浅香寿穂さん
歌 松下由美さん
パットライスサービス 笠井光顕氏

【展 示】

生花・書道講座作品
ぱあわーあっぷ作品
八幡小学校人権ポスター

記念品・軽昼食を準備しています。
笑い溢れる講演があります。ご期待ください。

【問い合わせ先】 市場文化会館 TEL0883-36-5762

「地域医療を考えるシンポジウム」開催のお知らせ

吉野川市・阿波市の準公立病院において、勤務医の不足、救急医療等における医師の負担増などの問題が顕在化してきており、吉野川保健所管内においても地域医療について市民の皆様身近なものとして考えていただくことが必要となってきています。

今回は地域医療の現状や課題について理解を深めていただくために、シンポジウムを開催します。

今回のシンポジウムを通じて、皆様方とともに、地域医療、あるべき医療体制などについて考えてみませんか。

日 時 平成23年3月13日(日) 午後1時30分から午後4時(受付/12時30分から)
場 所 吉野川市文化研修センター 多目的ホール 吉野川市鴨島町鴨島696の14 電話 0883(22)0015
内 容 基調講演「地域医療の現状と地域支援病院の取り組み」 橋本 寛文 氏 (麻植協同病院 院長)
特別講演「地域医療を守り、育てるために」 藤本 晴枝 氏 (千葉県NPO法人 地域医療を育てる会 理事長)
パネルディスカッション 『みんなで守る地域医療を考える』
パネラー 橋本 寛文 氏 (麻植協同病院 院長)
岡田 哲 氏 (吉野川市医師会 会長)
北川 博 氏 (吉野川市健康福祉部 部長)
佐藤 登 氏 (阿波病院 副院長)
徳島中央広域連合消防本部 救急担当者
助言者 藤本 晴枝 氏 (千葉県NPO法人 地域医療を育てる会 理事長)
座 長 倉橋 佳英 (東部保健福祉局 吉野川保健所 所長)

主 催 徳島県

後 援 吉野川市・阿波市・吉野川市医師会・阿波市医師会



【問い合わせ先】 東部保健福祉局吉野川保健所 (電話 0883-24-1114)

平成22年度 みんなが主役の人権啓発推進事業（徳島県委託事業）

風の民コンサート

かぜ たみ

★わたしたちの水平社宣言★



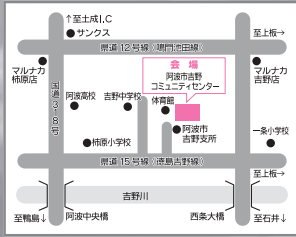
寒い冬の夜、みんなで一緒に心をあたためましょう！



- メンバー**
- ★宮崎 保（北九州）
「願児我楽夢」メンバー、元リーダー
 - ★山中 千枝子（高知市）
「千斗伎グローバル教育研究所」代表
 - ★前田 一郎（佐世保市）
「長崎県立世知原少年自然の家」職員

2006年に開催した「人権サミット in 世知原」(高知ワークショップをつくる会、高知IT学習研究会主催)でジョイントを組んだことにより結成した本格的「ワークショップ」を取り入れた人権バンドです。ステージと参加者を一体にした「ワークショップと語りと歌」で多様な自分と出会いませんか。

入場無料
粗品プレゼント



幸せの裏側には何があるのだろう
いへんに山が青く輝いたとき
私は何をみつけるのだろう
走りたい、走りたい、走りたい
たとえ、傷だらけになっても
会場全体でつくりあげる
ワークショップと歌と語りから
あなたは、何をみつけるのでしょう
夢ではない
たしかな幸せの予感を
感じてほしい、感じたい
長い廊下の向こうに
高い山並みの切れ目に
しあわせが見え隠れするのを
感じたい、そして、つかみたい
これは、三人の水平社宣言
人が人であることのやすらぎ
まやかしいはいや
走りた
過激に走りた
それが、三人の人としての
あかしだから

日時 2011年 2月11日(金・祝)
18:30開演(18:00開場)
場所 阿波市吉野コミュニティセンター
(阿波市吉野町西条字大西28)

主催 特定非営利活動法人 あわーふらっと
連絡先/088-696-4217 (加賀)
後援 阿波市・阿波市教育委員会・阿波市人権教育推進協議会

少額控訴を利用される方へ

少額控訴手続きは、少額の金銭の支払いをめぐるトラブルを速やかに解決する手続きです。原則として1回の審理で終了し、その後直ちに判決の言い渡しが行われます。1回で審理を終えるために、口頭弁論の期日前に自分の主張を整理し、証拠をそろえるなど、事前準備が必要です。裁判所の窓口にてリーフレットや書式が備え付けられているほか、裁判所ウェブサイト <http://www.courts.go.jp/> から、一部の定型書式をダウンロードできます。

問い合わせ先 TEL 088-603-0111 (代表)

自動車事故対策機構です

●自動車事故対策機構では、自動車事故により死亡または重度後遺障害となられた方の0歳から中学校卒業までのお子さまに育成資金を無利子で貸し付けしています。
・貸付金額 一時金 15万5千円 毎月 2万円 入学支度金 4万4千円
●返済期間 中学卒業後20年以内(高校・大学等に進学する場合は、卒業まで猶予)
●自動車事故が原因で、脳・脊髄または胸腹部臓器を損傷し重度の後遺障害を持つため、常時または随時の介護が必要な状態である方へ介護料を支給しています。

・支給金額 ①常時の介護が必要な方のうち、「重度後遺障害診断書」で症状が「最重度」であると認められた方 月額6万8440円〜13万6880円
②①以外で常時の介護が必要な方 月額5万8570円〜10万8000円
③随時の介護が必要な方 月額2万9290円〜5万4000円

【問い合わせ先】 自動車事故対策機構 徳島支所
TEL 088-631-1799

自動車の不具合情報をお寄せください

国土交通省では、迅速なリコールの実施やリコール隠し等の防止のため、「自動車不具合情報ホットライン」を通じて、皆様のお車に発生した不具合情報を収集しています。お車に不具合が発生した場合には、情報をお寄せください。
フリーダイヤル 0120-1744-960 (平日・日中)
自動音声 03-3580-14434 (年中無休・24時間)
ホームページ受付 www.milt.go.jp/RJ/

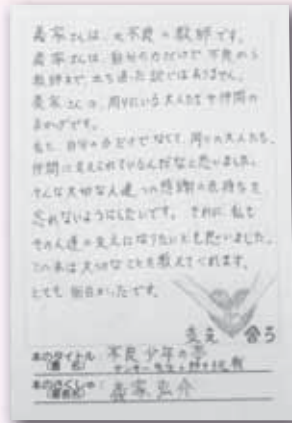
阿波市読書感想はがきコンクール

11月1日から30日まで行われた、阿波市読書感想はがきコンクールの各賞の受賞者が決定しました。

受賞作品（応募総数 1,114点）

最優秀賞

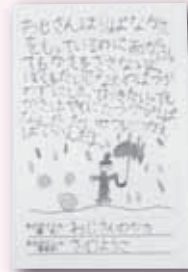
市場中学校 1年
カシハラ ヒナタ
榎原 日向 さん



本のタイトル：
不良少年の夢 ヤンキー先生の熱き挑戦
本の作者：義家 弘介

優秀賞

市場小学校 1年
アマノ タクト
天野 大空翔 さん



本のタイトル：
おじさんのかさ
本の作者：さのようこ

優秀賞

土成小学校 5年
シバヤ
澁谷 あい さん



本のタイトル：
トチノキ村の雑貨屋さん
本の作者：茂市 久美子

優秀賞

吉野中学校 1年
ヒロセ サキ
廣瀬 沙紀 さん



本のタイトル：
西の魔女が死んだ
本の作者：梨木 香歩

たくさんのご応募ありがとうございました。
受賞作品は阿波市立図書館 4 館で、
2 月からレプリカ展示いたします。



入選のみなさん（順不同）

- ・宮本 采佳 さん(八幡小)・笠井 慎一郎 さん(市場小)・古本 幸聖 さん(市場小)・出口 莉子 さん(柿原小)
 - ・飯領田 羽夏 さん(大俣小)・小松 美結 さん(御所小)・新見 奈央 さん(土成小)・山中 康司 さん(市場小)
 - ・野田 二千桂 さん(柿原小)・矢部 美萌 さん(八幡小)・坂賀 諒 さん(伊沢小)・中尾 久美子 さん(伊沢小)
 - ・田中 響 さん(市場中)・櫻井 壘 さん(吉野中)・安友 理利子 さん(阿波中)・木村 野乃花 さん(土成中)
- 以上 16名

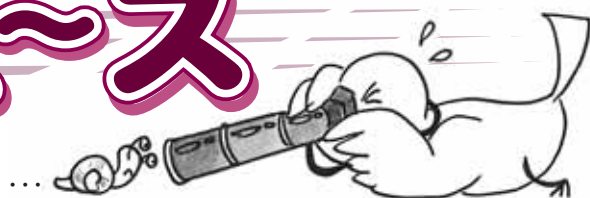
佳作のみなさん（順不同）

- ・大塚 海斗 さん(土成小)・福田 采奈 さん(市場小)・芝田 未来 さん(大俣小)・板東 春奈 さん(久勝小)
 - ・中島 悠楓 さん(久勝小)・高橋 愛璃 さん(一条小)・新田 隼人 さん(一条小)・楠 晶帆 さん(市場小)
 - ・大村 鈴音 さん(大俣小)・楠 咲祈 さん(大俣小)・湯佐 光希 さん(八幡小)・森 祐貴 さん(八幡小)
 - ・楠 太智 さん(市場小)・横山 友樹 さん(御所小)・兼松 綾那 さん(伊沢小)・石井 優輝 さん(林小)
 - ・川人 涼介 さん(久勝小)・唐渡 舞 さん(市場中)・吉川 真由 さん(市場中)・窪北 彰美 さん(阿波中)
- 以上 20名

主催：阿波市立図書館 協賛：阿波市教育委員会 阿波市読書振興協議会

阿波市立図書館のお知らせ

フォトニュース



第6回 阿波市ジュニア駅伝大会



12月19日、吉野グラウンドで第6回阿波市ジュニア駅伝大会が開催されました。阿波市スポーツ少年団の22チーム132名が、吉野グラウンドおよび外周コース(全6区間 各区分1.2キロ)を走り抜けました。

優勝は男子の部阿波市陸上クラブ(27分02秒)、女子の部阿波市陸上クラブ(29分40秒)でした。

未来の駅伝選手たちは、仲間の応援を受けながらたすきを繋いでいきました。

阿北特別養護老人ホームもちつき訪問



12月21日、阿北特別養護老人ホームでもちつき訪問がありました。このもちつきは、市場地区民生児童委員と社会福祉協議会、老人ホーム職員が協力し、共同募金配分金事業で毎年開催されています。

民生委員さんが杵でついた「芋のもち」は昔ながらの懐かしい味で、入居者の皆さんは大喜びをされていました。



珍しいお客様



日の午前、近くの田んぼで見つけ、この写真を撮影しました。2羽はしばらく田んぼの中を歩き、鳴き声を上げながら優雅に羽を広げ、北東へ飛び去ったそうです。

市場町伊月に、ナベツルが2羽飛来しました。環境省のレッドデータブックで絶滅危惧種に指定されているナベツルを市内で見られるのはとても珍しいことです。

市場町の森富貴さんが12月2

3びきのやぎの がらがらどん



12月14日、久勝幼稚園で人形劇「3びきのやぎの がらがらどん」がありました。阿波市人権擁護委員が、命と仲間の大切さを子どもたちに伝えるため練習し、臨場感たっぷりに演じました。

園児たちは迫力のある演技に夢中になり、大声で応援したり拍手をしたりしていました。

かずらを使ってリース作り



12月19日、「親子ふれあい工房」の今年度最後のプログラム「クリスマスリースとお菓子づくり」が開催され、阿波市内の親子連れが参加しました。青少年育成センターと阿波農業高校が連携して年3回開催されているこの工房は、親子で楽しめる体験事業として人気があります。

今回はクリスマスや新年に飾るリースと、クッキーを作りました。青少年育成センターや阿波農業高校の先生が山で採集したかずらや木の実などが沢山用意され、参加者は阿波農業高校生のアドバイスを受けながら、作品を仕上げました。

一条放課後児童クラブです



くりをして楽しみました。一条放課後児童クラブは、日曜と祝日を除いて、毎日開催しています。

12月23日、一条小学校で一条放課後児童クラブのクリスマス会が開催されました。子どもたちは宿題や様々な楽しい活動をしています。

この日は親子連れら40人が参加し、歌やダンス、人形劇、合気道演舞などが披露され、リースや葉ボタンの寄せ植えづく

堤防がきれいになりました



11月28日、南部自治会・南川原自治会が吉野川の堤防除草作業をしました。十川ゴムグラウンドの南側堤防に生い茂っていたクズやススキなど、頑固な雑草の除去作業は、傾斜の急な場所でもあり、手間と時間がかかります。しかし、40人の方がボランティアで参加してくださり、予定していた以上の場所を除草できました。散歩やジョギングをするにも安全な、見晴らしの良い堤防となりました。

腕あげたなあ！



12月10日、林公民館で1年間開催された「ふれあい体験事業」の締めくくりとして、ガーデニング教室が開かれました。参加者は講師の米田博先生から、土作りや肥料などの指導を受けてきました。先生の話は「植物も人も付き合い方は同じ。初めての時は引越そば（元肥）、季節ごとのあいさつ（追肥）、何か世話になったらお礼をするんですよ（お礼肥）」など、楽しくわかりやすく、教室には1年間、笑い声が絶えませんでした。

お元気ですか？

12月17日、土成町では手作りのパットライスが地域の一人暮らしのお年寄り50人に配られました。土成地区地域の安全を守る会員が30キロの「コシヒカリ」で作りました。思いがけないプレゼントをいただいた人たちは、笑顔でお礼を述べていました。



ポン!!



12月14日には阿波農業高校生と成当駐在所地域の安全を守る会員が、鉢植えの花や卵、振り込め詐欺などの注意を促す「ティッシュ」などを持って、65歳以上の一人暮らしの方を訪問しました。



12月8日吉野地区で、75歳以上の一人暮らしの方160名に、カレンダーとお弁当、花かごが配られ、喜ばれました。吉野地区社会福祉協議会と民生委員、環境ボランティア若鮎会が、赤い羽根共同募金歳末助け合い事業の環として開催しました。花かごは、若鮎会員が種から育てた花をドライフラワーにした手作りの品です。

2011年の交通事故0を願って



交通キャンペーン

12月9日、阿波町林地区で交通安全協会林運動者会と若津地区地域の安全を守る会員が、交通キャンペーンを開催しました。赤い布人形「さるぼぼ」を会員が120個手作りし、「安全運転で災難さる」との願いを込め、ドライパーに手渡しました。



信号餅つき



12月8日、阿波警察署で交通安全餅つきがありました。交通安全協会、市内老人クラブ、歩こう会の会員と阿波警察署員が材料を持ち寄り、青・黄・赤の信号餅をつき、福祉施設にプレゼントされました。

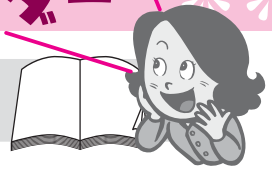


阿波市立図書館2月のカレンダー

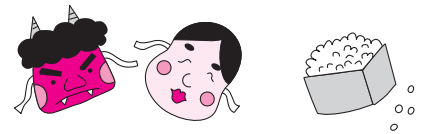


■阿波図書館 TEL0883-35-5101
■土成図書館 TEL088-695-5385

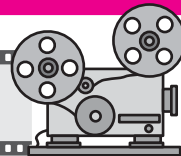
■市場図書館 TEL0883-36-6455
■吉野笠井図書館 TEL088-696-4686



| 日 | 月 | 火 1 | 水 2 | 木 3 | 金 4 | 土 5 |
|--|---------------|--|--------|---------------------------------|---|---|
| | | ◎「HAPPYバレンタイン」カードセットプレゼント(阿波)～13日まで ◎節分「ぬりえ」ができる鬼のお面プレゼント(土成)～3日まで ◎レスキューボックス～本が泣いている～(吉野笠井)～27日まで | | | | ◎おはなし会(市場) 10:30～ |
| 6 | 7 休館日(全館) | ◎土成町・吉野町ブックスタート(土成保健センター) | 9 | 10 ◎歴史講座(市場) 13:30～ | 11 建国記念の日 開館します ◎「バレンタインカード」のプレゼント(土成)～13日まで | 12 ◎ベルの会おはなし会(阿波) 14:00～ ◎ちぎり絵教室(市場) 13:00～ |
| 13 ◎ピアノ自動演奏会(阿波) 10:00～、13:00～ ◎子ども映画会(市場) 14:00～ ◎おはなしひろば(土成) 10:30～ | 14 休館日(全館) | 15 | 16 | 17 ◎阿波町・市場町ブックスタート(阿波保健センター) | 18 ◎古文書読講座(市場) 10:00～ | 19 ◎子ども映画会(阿波) 10:00～、14:00～ ◎おはなし会(市場) 10:30～ |
| 20 ◎おとな映画会(阿波) 15:00～ | 21 休館日(全館) | 22 | 23 | 24 | 25 館内整理日につき 休館(全館) | 26 ◎ベルの会おはなし会(阿波) 14:00～ ◎ちぎり絵教室(市場) 13:00～ ◎「おひなさま すごろくプレゼント」(市場)～3月3日まで ◎たけのこの会おはなし会(吉野笠井) 11:00～ |
| 27 ◎ピアノ自動演奏会(阿波) 10:00～、13:00～ ◎声の輪朗読会(阿波) 12:00～ | 28 休館日(全館) | ■図書館開館時間 4月～9月(午前9時～午後7時) 10月～3月(午前9時～午後6時) | | | | |



2月の子ども映画会のおしらせ



※入場は無料です。当日直接、図書館までお越しください。内容が変更になる場合があります。ご了承ください。

阿波図書館

・19日(土) 10:00～11:45、14:00～15:45

『大決戦! 超ウルトラ8兄弟』
 空想の中にしか存在しないはずの怪獣が現れ、横浜の街を破壊し始めた。駆けつけたウルトラマンメビウスは、ダイゴのアドバイスのおかげで怪獣を倒すことができたが、世界に危機が迫っていた。
 戦いには7人の勇者が必要だが…。

市場図書館

・13日(日) 14:00～15:00
 『トムとジェリー 天国と地獄』

■阿波図書館ではおとな映画会もします。

・20日(日) 15:00～16:50

『異母兄弟』

大正10年、陸軍大尉である鬼頭範太郎は、その名の通り鬼隊長として恐れられていた。自分より下の者は虫ケラのように扱い威張り散らす。そのくせ上官には見苦しいほどにぺこぺこしていた。子ども二人にも、軍人になる教育ばかりする。

やがてお利江は範太郎に手ごめにされて身ごもり、範太郎の病妻つたは一郎司、剛次郎の二児を残して死んでしまう。範太郎は、ただ、世間体だけからお利江を後添えにしたが、あくまで女中としてしか扱わず、お利江が生んだ二人の息子も前妻の子どもと徹底的に差別した。お利江たちに与えられた部屋は台所の片隅。年月が経ち、息子たちが出征。そして終戦を迎えた鬼頭家では…。

1957年 日本 モノクロ 三國 連太郎ほか出演

● 2月の催し物の案内 ●

■第2回阿波市読書感想はがきコンクール受賞作品レプリカ展示

期間：1日（火）～27日（日）

11月に募集した、読書感想はがきコンクールの受賞作品を各図書館で展示します。

阿波市立図書館4館共通

■ピアノ自動演奏会

日時：13日（日）10:00～、13:00～
27日（日）10:00～、13:00～

題目『ザ・ビートルズ ヘイ・ジュードなど』
題目『映画音楽「プリティ・ウーマン」「ゴースト」など』

阿波図書館

■「HAPPYバレンタイン♡カードセットをプレゼント！」

バレンタイン特集の本を借りられた方にバレンタインのカードセットをプレゼントします。期間：13日（日）まで

■本・ビデオ・DVD・CDを借りてくれたお子さまに「おひなさま すごろく」をプレゼント♪

期間：26日（土）～3月3日（木） 対象：乳児～小学生

市場図書館

■節分！「ぬりえ」ができる鬼のお面プレゼント

土成図書館で本・ビデオ・DVDを借りてくれた方にプレゼント！ 期間：1日（火）～3日（木） 対象：小学生まで

土成図書館

■「バレンタインカード」のプレゼント

土成図書館で本・ビデオ・DVDを借りてくれた女性の方にプレゼント！ 期間：11日（金）～13日（日） 対象：女性

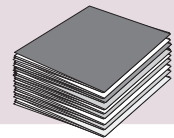
■「徳島農政事務所による『食に関するパネル展』」

期間：1日（火）～27日（日）

■「レスキューボックス～本が泣いている～」

期間：1日（火）～27日（日）

吉野笠井図書館



2月の特集

| | | |
|---------|------------------------|-------------------------|
| 阿波図書館 | 児童・・・ゆきがふってきた！ | 一般・・・戦国時代歴史探訪 |
| 市場図書館 | 児童・・・みんな大好き!!あまいお菓子大集合 | 一般・・・本で味わう外国映画/今年こそ開運!! |
| 土成図書館 | 児童・・・☆バレンタイン☆ | 一般・・・今を生き延びるための「哲学」 |
| 吉野笠井図書館 | 児童・・・2月のあれこれ えほん | 一般・・・チョコでありがとうを伝えよう |

各図書館より 新刊のおしらせ

たくさんの方が図書館に来てくださいますよう、新刊の一部を紹介いたします。
貸し出し中の本は予約ができます。また、他館の本も取り寄せできます。

阿波市図書館4館共通

| | |
|-------------------|------------|
| 「カルテット 1・2巻」 | 大沢 在昌/著 |
| 「男嫌いの姉と妹（町医北村宗哲）」 | 佐藤 雅美/著 |
| 「白いしるし」 | 西 加奈子/著 |
| 「おにはそと」 | せな けいこ/作・絵 |

阿波図書館

| | |
|------------------------|------------|
| 「残念な人の仕事の習慣」 | 山崎 将志/著 |
| 「このミステリーがすごい!2011年版」 | 宝島社/出版 |
| 「なぜ「そうじ」をすると人生が変わるのか?」 | 志賀内 泰弘/著 |
| 「はなかつぱおおきくなるぞ~!」 | あきやま ただし/著 |

市場図書館

| | |
|-----------------------|-------------|
| 「体脂肪計タニタの社員食堂 続」 | タニタ/著 |
| 「ふたりで取り組む赤ちゃんが欲しい人の本」 | 塩谷 雅英/監修 |
| 「KAGEROU」 | 齋藤 智裕/著 |
| 「ききみみずきん」 | いもと ようこ/文・絵 |

土成図書館

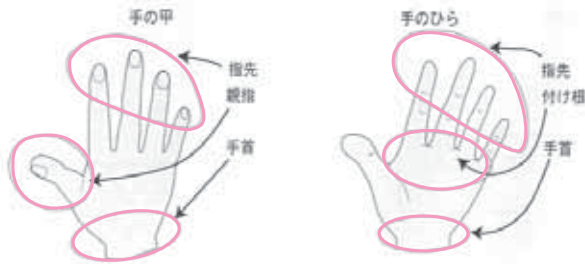
| | |
|-----------------|--------------|
| 「江 ガイドブック」 | 新人物往来社/出版 |
| 「日曜日のアイデア帖」 | 大平 一枝/著 |
| 「史記 4」 | 北方 謙三/著 |
| 「アンパンマンともりのたから」 | やなせ たかし/さく・え |

吉野笠井図書館

| | |
|--------------------|-------------------|
| 「読書のススメ」 | 依岡 隆児/著 |
| 「ホントによく効くリンパとツボの本」 | 加藤 雅俊/著 |
| 「許されざる花嫁」 | 赤川 次郎/著 |
| 「チェブラーシカ」 | エドゥアルド・ウスペンスキー/原作 |



洗浄不足になりやすいところは？



消毒するところは？

目に見える汚物は付着していないが感染した可能性のある所は、次亜塩素剤（家庭用塩素系漂白剤（ハイターなど）でも同じ効果があります）を適切な濃度に薄めた液をしみこませた布で清拭消毒します。

消毒する場所・物

床、階段や廊下の手すり、ドアノブ、水道の蛇口、机、イス、スリッパ引き出しの取っ手、車椅子の押し手、ベッド周辺、おもちゃ など。

日常の清掃

きれいな布で水拭きをする。



こまめに
清掃しましょう。



定期的な消毒

日にちや曜日を決めて行いましょう。

0.02%次亜塩素酸ナトリウム液に浸した布で拭く。

10分後

水拭きをする。

次亜塩素酸ナトリウム希釈液の作り方（※原液濃度が5%の場合）

- ①用途：調理器具、ドアノブ等の消毒
0.02%塩素系漂白剤（ハイターなど）
原液10ml（ペットボトルキャップ2杯分）を水2.5ℓに加える。
- ②用途：おう吐物、便の処理
0.1%塩素系漂白剤（ハイターなど）
原液10ml（ペットボトルキャップ2杯分）を水500mlに加える。

乳がん検診の広域化が始まります

4月から乳がん検診の広域化が始まります。
広域化により、県内の指定病院による検診が可能になります。

注意点

- ・2年に1度の受診になります。
- （平成22年度に市町村が実施した乳がん検診を受けた方は、対象になりません。）
- ・今まで実施していた集団検診（各保健センターで行われている検診）も行います。

※詳しいことは、平成23年 広報阿波5月号でお知らせします。



- 保健事業のお問い合わせは
阿波市健康福祉部 健康推進課（市場） TEL0883-36-6815

休日および平日夜間救急当番医

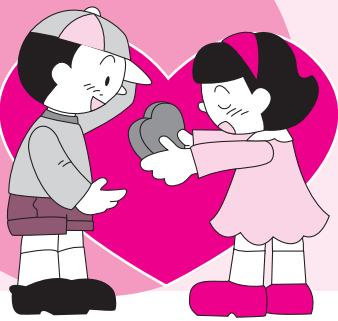
| 日 | 医療機関名 |
|--------|-----------|
| 1日(火) | 森下医院 |
| 2日(水) | 村上医院 |
| 3日(木) | 大久保医院(吉野) |
| 4日(金) | 阿波病院 |
| 5日(土) | 林内科医院 |
| 6日(日) | 近藤内科 |
| 7日(月) | 阿波病院 |
| 8日(火) | 中山医院 |
| 9日(水) | 重清医院 |
| 10日(木) | さかまき整形外科 |
| 11日(金) | 阿波病院 |
| 12日(土) | 近藤内科 |
| 13日(日) | さかまき整形外科 |
| 14日(月) | 阿波病院 |
| 15日(火) | 御所診療所 |
| 16日(水) | 金塚内科 |
| 17日(木) | 笠井病院 |
| 18日(金) | 阿波病院 |
| 19日(土) | 小笠原医院 |
| 20日(日) | 重清医院 |
| 21日(月) | 阿波病院 |
| 22日(火) | 大塚内科 |
| 23日(水) | 大崎皮膚科 |
| 24日(木) | 大久保医院(吉野) |
| 25日(金) | 阿波病院 |
| 26日(土) | 大久保内科(市場) |
| 27日(日) | 阿波病院 |
| 28日(月) | 阿波病院 |

平日 午後7時～午後11時まで
日曜・祭日 午前9時～午後11時まで

当番医連絡先

| 医療機関名 | 電話番号 |
|-----------|--------------|
| 森下医院 | 0883-35-5656 |
| 村上医院 | 0883-35-6410 |
| 大久保医院(吉野) | 088-696-2037 |
| 阿波病院 | 0883-36-5151 |
| 林内科医院 | 0883-35-6226 |
| 近藤内科 | 0883-36-2011 |
| 中山医院 | 088-696-4662 |
| 重清医院 | 0883-35-6160 |
| さかまき整形外科 | 0883-35-7880 |
| 御所診療所 | 088-637-8033 |
| 金塚内科 | 088-695-5858 |
| 笠井病院 | 0883-35-2720 |
| 小笠原医院 | 0883-36-2030 |
| 大塚内科 | 0883-35-6070 |
| 大崎皮膚科 | 0883-35-6468 |
| 大久保内科(市場) | 0883-36-3020 |

※当番医、あるいは中央広域連合中消防署（TEL088-695-2149）で必ずご確認のうえ受診してください。変更になる場合があります。



2月の健康だより

※会場のHは保健センター、Cはコミュニティセンターの略です。

母子・乳児健診／相談

| 日 | 受付時間 | 事業名 | 会場 |
|--------|-------------|----------|-----|
| 4日(金) | 12:30~13:00 | 2歳6カ月児健診 | 市場C |
| 8日(火) | 12:30~13:00 | 乳児健診 | 土成H |
| | 14:30~15:00 | 乳幼児相談 | |
| 17日(木) | 12:30~13:00 | 乳児健診 | 阿波H |
| | 14:30~15:00 | 乳幼児相談 | |
| 22日(火) | 12:30~13:00 | 1歳6カ月児健診 | 土成H |
| 24日(木) | 12:30~13:00 | 3歳6カ月児健診 | 阿波H |

予防接種

| 日 | 受付時間 | 事業名 | 会場 |
|--------|-------------|-------|-----|
| 7日(月) | 13:00~13:30 | ポリオ接種 | 阿波H |
| 9日(水) | 13:00~13:30 | ポリオ接種 | 吉野H |
| 14日(月) | 13:00~13:30 | BCG接種 | 阿波H |

股関節脱臼検診&離乳食講習会

| 日 | 受付時間 | 事業名 | 会場 |
|--------|-------------|----------------|-----|
| 16日(水) | 12:50~13:20 | 股関節脱臼検診 離乳食講習会 | 吉野H |

感染性胃腸炎について

感染性胃腸炎は、例年、ウイルス性、特にノロウイルスによる流行が12月頃にピークを迎え、春は、ロタウイルス、腸炎ビブリオなど細菌性のものやいわゆる食中毒によるものが夏期の原因になっています。特に、乳幼児や高齢者は、症状が重くなることがあるので、要注意です。

■感染したときの症状

- ①潜伏期間は病原体によって異なりますが、だいたい感染後半日から3日後に、発熱、吐き気、おう吐、腹痛、下痢などの症状が現れます。
- ②おう吐は突然、胃がひっくり返るほど強く、腸内容物が逆流します。

■感染経路 「人から人」「食品から人」に感染

- ①乾燥したおう吐物等が空気中に漂い、口に入った時
- ②おう吐した物などの後始末や消毒が不十分であった時
- ③感染した人のおう吐物などが手指・ドアノブなどを介して口に入った時
- ④手洗い不十分で調理した食品を食べた時
- ⑤ウイルスに汚染された二枚貝等を生または加熱不十分で食べた時

■感染の拡大防止

- ①おう吐した物や便を後始末する時は、後始末する人が感染しないように、手袋を着用し、処理に使った物はビニール袋に密封して捨ててください。
- ②症状が回復しても、ウイルスは10~14日くらい、便とともに排出されます。手洗いを徹底しましょう。

■予防方法

流水による手洗い、うがいは、感染予防の基本です

- ①こまめに手洗いを
 - ・石けん等を使って流水で15秒以上かけて洗いましょう。親指や指の間、指先から手首まで、洗い残しのないように丁寧に洗いましょう。
 - ・便、おう吐物には多くの病原体が含まれています。トイレのあとは手を洗いましょう。
 - ・食事作りの前、食事をする前に手を洗いましょう。
- ②うがい
 - ・外出や、人と接触したあとはうがいをしましょう。うがいは「ブクブクうがい」、上を向いての「ガラガラうがい」、これを3~4回繰り返しましょう。



市営住宅入居者募集

● 募集团地

| 所在地 | 団地名 | 募集戸数 | 建築年 | 間取り | 設備 | | 家賃 |
|-----|--------|------|-----|------|----|----|----------------|
| | | | | | 浴槽 | 水洗 | |
| 市場町 | 箸供養団地 | 1戸 | 昭52 | 3LDK | ○ | ○ | 12,800～19,000円 |
| 市場町 | 市場団地E棟 | 1戸 | 昭54 | 3LDK | ○ | ○ | 14,400～21,400円 |
| 阿波町 | 西原団地 | 1戸 | 昭53 | 3LDK | × | × | 10,800～16,100円 |
| 阿波町 | 東川原団地 | 1戸 | 昭54 | 3LDK | ○ | ○ | 11,000～16,400円 |

- * 浴槽「×」の住宅では、入居する方の負担で浴室に浴槽、給湯設備を設置することになります。
- * 家賃は、住宅の築年数、広さ、入居する方の収入等により決定します。

● 入居資格

- ①住宅に困窮している人。
- ②市内に住所または勤務地を有する人。
- ③夫婦、親子など家族であること。(60歳未満の単身者は不可)
- ④市税を滞納していない人。
- ⑤収入基準が適合する人。
- ⑥申込者および同居しようとする人が暴力団員でないこと。



● 受付期間・場所

平成23年2月7日(月)～2月17日(木) *土日を除く。
住宅課(阿波)、各支所地域課 *書類選考後、公開抽選を行います。

● 申込必要書類

- ①入居申込書(申込書、入居案内は受付場所にあります)
- ②住民票(家族全員分)
- ③課税証明書など収入および所得が把握できる書類
- ④納税証明書(過去3カ年分) など

【問い合わせ先】 住宅課(阿波)
TEL 0883-35-4117

お詫び
春の叙勲で瑞宝双光章を受章された坂東直夫さんの記事を掲載させて頂いたのが遅れましたことをお詫び申し上げます。
広報では、叙勲を受けられた方のご紹介をさせて頂いていますが、全ての受章者を把握することが困難な状況です。受章者がおられましたら、推薦者(団体)またはご本人から、企画課(阿波)までご連絡くださいますようお願いいたします。



空き家情報登録募集

◆阿波市空き家情報登録制度とは

阿波市内の空き家を有効活用して、阿波市民と都市住民の交流拡大および定住促進による地域の活性化を図るための制度であり、空き家物件情報を地方公共団体のホームページなどで提供する仕組みとなっています。

市では、地元の方々から広報誌やホームページなどで空き家情報を広く募集し、移住・交流希望者向けの物件情報を収集しています。

◆空き家情報提供の流れ

1. 企画課および各支所地域課に備えてある阿波市空き家情報登録申込書に必要事項を記入のうえ、必要書類【空き家等の間取り図・外観写真】を添えて、企画課および各支所地域課へお申し込みください。

阿波市空き家情報登録申込書は阿波市ホームページ内にもあります。

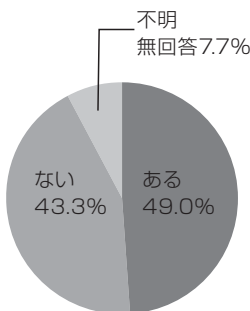
- 暮らしの情報 移住促進情報(<http://www.city.awa.lg.jp/itwinfo/i1688/>)
2. 登録申し込みいただいた物件については、職員が現況調査にお伺いし、間取り等の確認を行い写真を撮らせていただきます。審査後、速やかに阿波市空き家情報登録完了(不可)通知書を送付します。
 3. 確認した物件は、阿波市空き家登録台帳に登録するとともに、市ホームページに掲載し周知します。

※注 契約交渉は当事者間で行い、市は契約には関与いたしません。

【問い合わせ先】企画課(阿波) TEL0883-35-4112

●阿波市における男女共同参画の現状

「問」『男女共同参画社会』について、「ことが」「ことば」を見たり聞いたりしたことがありますか？



資料：阿波市男女共同参画に関する市民意識調査報告書より

◎男女共同参画社会とは？

一人ひとりが、個人として尊重され、性別にとらわれることなく自らの意思と責任によって生き方を選択でき、社会のあらゆる分野に对等の立場で参画、創造し、女性も男性も、いきいきと輝いて生きることができる社会です。

《フレアとくしま相談室》

夫婦、子ども、家族のこと、仕事、生活、DV、離婚など、様々なことをご相談に応じています。相談は無料、秘密は厳守します。ひとりで悩まずにお気軽にお電話ください。

相談・予約受付

☎088-626-6188

☆月・水・木・金・土

(火曜日が祝日の場合は翌日が休み)

10時～12時、13時～16時

【お問い合わせ先】

ときわプラザ（男女共同参画交流センター フレアとくしま）

徳島市山城町東浜傍示1（アスティとくしま内）

☎088-655-3911（10時～18時）

休館日／火曜日（祝日の場合は翌日）・年末年始

【問い合わせ】 企画課(阿波) TEL0883-35-4112

二月編

ウグイスばあちゃんの知恵袋

寒い日が続ききよるけれど、元気にしようで？

寒いときは、おでんがおいしいなあ。コンビニでも、おいしそうに炊けたんがレジの横にあるけん、つい買おうかいなと思ってしまう。

2月22日はおでんの日ですよ。おでんは熱いやろ、ふーふーふー、って吹いて食べるけん、2222で、2月22日やって。

ところで、おでんに入れる卵やけん、皆、どうやって茹でるで？ゆで卵は皮をむいたら、おしりの方がゆがんだるやろ？これは、ここに空気が入ったけん、茹でる前に、卵のおしり、丸い方の先やな、ここに押しピンでポッチリとこま穴を空けてみな。茹でる間に、卵の中の空気が外に押し出されて、殻をむいても、元の卵と同じ丸い形に茹で上がるんでよ。他の料理の飾りに使うときのゆで卵も、この方法がおすすめです。

2月22日は

にやーにやーにやーで、猫の日でもあるんじやって。ウグイスの日っちゅうんも欲しいけん、聞かんなあ。



広告を掲載しませんか？

「広報阿波」は毎月14,000部が市内全域に配布されています。詳しくは阿波市企画課(0883-35-4112)までお問い合わせになるか、阿波市ホームページをご覧ください。

「ご愁傷様」(ごしゅうしょうさま)という言葉

ご葬儀でのご挨拶といえば「ご愁傷様」という言葉が思い浮かぶと思いますが、「形式的な言葉」「よそよそしい感じ」というイメージから、実際の葬儀の現場で「ご愁傷様」を耳にする機会が減ってきたように感じます。けれどもお悔やみの場で使用される最上級の言葉に違いはありません。「ご愁傷様」を辞書で調べると、次のように書かれています。

・相手を気の毒に思うさま。身内を失った人に対するお悔やみの語。

「このたびは ご愁傷様 でございます」(大辞林より)

この気持ちをどう伝えたらよいかわからない。頭が真っ白で何も言葉が出てこない...

そんな自分の気持ちを過不足なく表現できる一文が「ご愁傷様」です。

葬儀における日本の知恵の言葉「ご愁傷様」を大切に使用していきたいですね。



駐車場200台完備(県道鳴門池田線沿い)

法事等にもご利用いただけます。※式場使用料無料!

葬儀会館 **吉野りバーホール** 阿波市吉野町西条字築地119-13 TEL.088-696-3200



広報クイズ

答えはなに？
今月号をよ〜くご覧ください。

- ① 所得税の確定申告は2月何日から？
- ② ACNの試験放送が始まったのは、サンテレビとテレビ和歌山と何？

応募方法

はがきにクイズの答えとあなたの住所・氏名・年齢・電話番号を明記し、また**広報へのご意見、ご感想**などをお書きいただき、お送りください。

抽選で5人の方に**図書カード**が当たります。

応募先

〒771-1792 徳島県阿波市阿波町東原173番地
阿波市役所 広報クイズ係

締め切り

2月18日(金) 必着

※応募は、1人につき1通に限ります。
※当選者の発表は、賞品の発送をもってかえさせていただきます。

多数の方のご参加、お待ちしております！



うちの子一番♪



土成町 クーちゃん



ちゃんとトイレを
使うかしい猫です♪



土成町 クウちゃん



寒さに負けなくて



アメリカオレゴン州在住 キャスター君



阿波町
ビーちゃんと
チーちゃんご夫妻

吉野町 ハリーちゃん



市場町 モモちゃん



吉野町 ティアラちゃん



土成町 なっちゃん

阿波市のトリです ウグイスさん No.41



やさまじやうー！.....の巻

阿波市のうごき

| | |
|---------------------------------|---------------------------|
| ■平成22年12月末現在人口 (住民基本台帳によるもの) | |
| 男：19,720人(-11) | 平均年齢 48.1歳 ()内は前月比 |
| 女：21,390人(-25) | |
| 計：41,110人(-36) | |
| ■世帯：14,618戸(+14) | |
| ■転入等：48人 | ■転出等：47人 |
| ■出生：18人 | ■死亡：55人 |

自慢のペットの写真を募集中です。
応募先住所は「広報クイズ」と同じ、「うちの子一番」係です。
メールの方は、info@city.awa.lg.jp までお願いします。
写真はペットの名前で掲載しますので、ペットの名前もお忘れなく。犬は、登録済みの犬に限ります。
応募数により写真の大きさが変わったり、掲載月が遅れたりすることがありますが、ご了承ください。
待とうけんニャアトワン♪
コケコッコ〜♪

編集室

2月といえば、節分ですね。皆さんのお宅では、豆まきをしますか？
家の中から子どもの「鬼は〜そと、福は〜うち」の声が聞こえたと、鬼の役はお父さんだろーうかと、楽しい想像をします。
でも、家の中で豆をまくと、後が大変。小さな豆はころころと、とんでもない隅に入ったりします。皆さんはどうしてますか？
私は、家の中にまく豆は、台所の流しの中にまいていきます。こんなんで福が来るんかな、鬼も呆れとるやろーうな、と思いつつ。
それから、年の数だけ食べる豆ですが、子どもの頃は楽しいことでしたが、今は...〇〇個も食べたくない...というのが本音です。最近、ちよと節分がゆううつです。

| | | |
|----------|---------|----------|
| 介護保険料 | 国民健康保険税 | 今月の納税保険料 |
| 第6期 | 第5期 | |
| 2月28日(月) | 納期限 | |